

## Indholdsfortegnelse

Specialpsykologuddannelse i psykiatri, Region Syddanmark .....	1
Uddannelsens tilrettelæggelse i Region Syddanmark.....	2
Uddannelsesforløb og opnåelse af kompetencer .....	3
Odense året (fælles for alle afd. undt. Odense).....	3
Ansvarsfordeling .....	3
Vejledning og supervision.....	6
Lærings- og vurderingsstrategier .....	7

## Specialpsykologuddannelse i psykiatri, Region Syddanmark

Uddannelsen til specialpsykolog i psykiatri kan indledes efter opnåelse af Socialministeriets autorisation for psykologer.

Uddannelsen består af et års ansættelse i introduktionsstilling og tre års ansættelse i hoveduddannelsesstilling, bestående af:

- Minimum 18 måneder på stationære afsnit med akutfunktion og et hurtigt patientflow
- Fokuserede ophold af i alt max. 8 uger, herunder skal der indgå 4 uger i børne- og ungdomspsykiatri
- Minimum 6 måneder i ambulant regi med diagnostisk udredning af patienter, hvor en væsentlig del er nyhenvist til psykiatrien
- Maksimum 12 måneders og minimum 6 måneders ansættelse på specialafsnit

Målbeskrivelsen for specialpsykologuddannelsen i psykiatri angiver hvilke mål, der skal opnås og godkendes i løbet af uddannelsen. Her er de enkelte kliniske kompetencer konkretiseret og læringsmetode, samt evalueringsmetoder er beskrevet.

Overordnet set grupperer de kompetencer, der skal opnås under uddannelsen, sig under de 7 psykologroller: Psykologisk ekspert, Kommunikator, Samarbejder, Leder/administrator, Sundhedsfremmer, Akademiker, Professionel.

Målbeskrivelsen indeholder en uddybende beskrivelse af de kompetencer, som den uddannelsessøgende skal erhverve sig i henholdsvis introduktionsuddannelsen og hoveduddannelsen. Der skal være løbende progression i forhold til kompetenceudvikling, sværhedsgraden af opgaver samt graden af selvstændighed i opgavevaretagelsen.

Kompetencerne i målbeskrivelserne for introduktionsuddannelsen skal være opnået inden påbegyndt hoveduddannelsesforløb, i henhold til § 15 i Sundhedsstyrelsens bekendtgørelse nr. 1303 af 25. november 2010 om specialuddannelse af psykologer i børne- og ungdomspsykiatri og psykiatri. Forudsætning for ansættelse i hoveduddannelsesstilling i psykiatri er således godkendt introduktionsstilling og gennemførte teoretiske kurser.

## Uddannelsens tilrettelæggelse i Region Syddanmark

Psykiatrien i Region Syddanmark dækker et befolkningsområde på ca. 1.2 mio. indbyggere og har afdelinger og funktioner inden for følgende hovedområder fordelt på regionens 5 hovedfunktioner:

Voksenpsykiatri	Psykiatriske akutmodtagelser
Børne og ungdomspsykiatri	Ældrepsykiatri
Traume- og torturoverlevende, veteraner (PTSD)	PsyInfo
Retspsykiatri	Sygehusledelse og administration

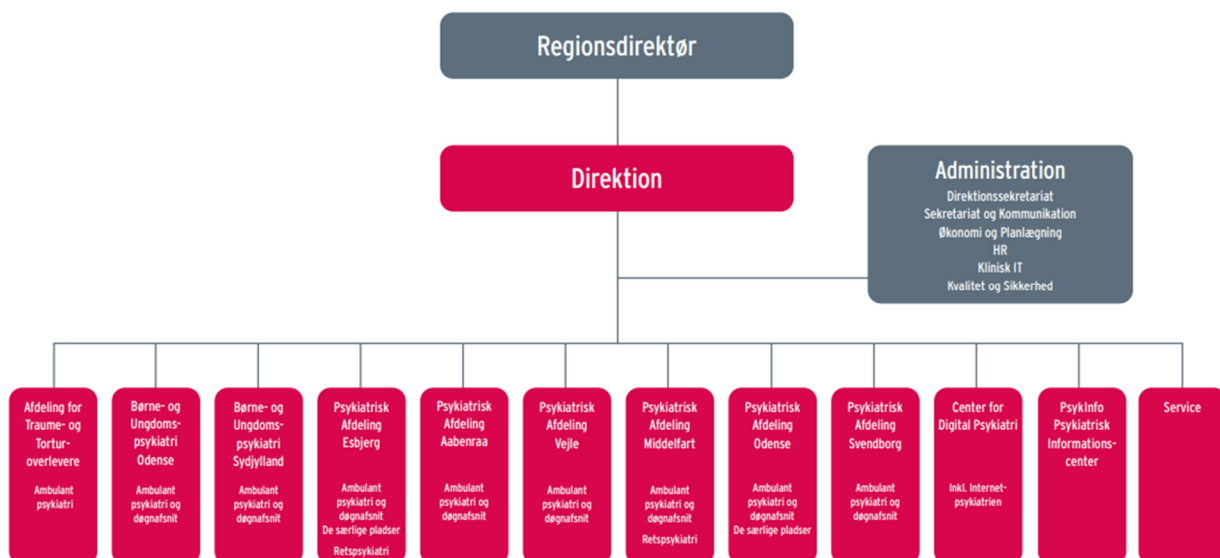
Region Syddanmark har årligt 7 uddannelsesforløb til specialpsykologer fordelt på regionens 5 hovedfunktioner i hhv. Odense, Middelfart, Aabenraa, Esbjerg og Vejle/Kolding. Under uddannelsen skal alle uddannelsessøgende psykologer arbejde ½ - 1 år i en anden af regionens hovedfunktioner.

- Psykologer der ansættes i Odense skal ½ år til Svendborg.
- Psykologer i de øvrige hovedfunktioner skal 1 år til Odense.

I denne periode overgår både ansvaret for uddannelsesforløbet og det ansættelsesmæssige ansvar til den nye afdelings uddannelsesansvarlige specialpsykolog og/eller funktionsleder.

Psykiatrisk afdeling Middelfart har 1 specialpsykolog under uddannelse (SPU) hvert 4 år. Derudover varetager afdelingen afholdelsen af SPU'ernes fokuserede ophold i retspsykiatrien for alle SPU'er i voksenpsykiatrien samt børne- og ungdomspsykiatri i Region Syddanmark.

De psykiatriske afdelinger ved psykiatrisygehuset i Region Syddanmark er geografisk spredt i regionen og er opstillet i organisationsdiagram nedenfor.



## Uddannelsesforløb og opnåelse af kompetencer

Målbeskrivelserne for specialpsykologuddannelsen i psykiatri beskriver de minimumskompetencer, der skal opnås under henholdsvis introduktions- og hoveduddannelsen inden for de 7 kompetenceområder/psykologroller: Psykologisk ekspert, Kommunikator, Samarbejder, Leder/administrator, Sundhedsfremmer, Akademiker og Professionel.

Hen over introduktions- og hoveduddannelse tilstræbes øgede kompetencer i forhold til faglig kunnen og selvstændighed i opgavevaretagelsen.

Den uddannelsessøgende udarbejder en uddannelsesplan ud fra denne beskrivelse. Dette bliver et arbejdsredskab til at sikre, at de fornødne kompetencer opnås og at der løbende er progression i uddannelsesforløbet. De opnåede kompetencer skal godkendes via underskrift og stempel i logbog.

## Odense året (fælles for alle afdelinger undtagen Odense)

I forbindelse med opbygningen af specialpsykologuddannelsen blev det regionalt besluttet, at alle uddannelsessøgende psykologer skal et år til Odense, placeret på 2 år af hoveduddannelsen. Psykiatrisk afdeling Odense er en del af Odense Universitetshospital og har flere afdelinger/afsnit med regions- og højt specialiseret funktion som den uddannelsessøgende kan få indblik i. De teams, den uddannelsessøgende placeres i, har opgaver både inden for almenpsykiatri og specialiseret funktion. Arbejdet tilrettelægges, så den uddannelsessøgende psykolog primært har opgaver inden for almenpsykiatrien.

Året i Odense giver mulighed for at få indblik i en anden afdeling både organisatorisk, driftsmæssigt og klinisk.

Året i Odense medvirker til at skabe sammenhængskraft i psykiatrisygehuset både kollegialt og fagligt. Forløbet er parallelt til lægernes specialuddannelse i psykiatri, så begge faggrupper kan bidrage til at bære dette. Udover det kollegiale kendskab bidrager Odenseåret til at udvikle en fælles faglighed både diagnostisk og behandlingsmæssigt og medvirker dermed til at undgå for store lokale forskelle i daglig praksis.

Som universitetshospital er der tæt sammenhæng mellem klinik og forskning og der er månedlige oplæg for læger og psykologer fra forskningsenheden. Forskningsmodulet på specialpsykologernes uddannelse er planlagt så både kurser og forskningsprojektet laves i Odense, hvor der også er samarbejde med SDU i forhold til vejledning på kvalificeret niveau.

Vagtordning i PAM: Der er etableret en vagtordning i psykiatrien i Odense, hvor alle SPU'er fra 2023 skal indgå i vagtordning i psykiatrisk akutmodtagelse under følgende rammer: Mandag-torsdag fra 15.30-22.30 indgår SPU'erne i vagt sammen med en læge i et omfang af minimum hver 2. uge og maksimum hver 3. uge. Psykologerne i regionens øvrige hovedfunktioner indgår i denne vagtordning i det år, de er ansat i Odense.

Der er indgået aftale mellem Psykiatrien i Region Syddanmark og Dansk Psykologforening i forhold til aflønning og arbejdstid, hvor vagtordningen skal afvikles inden for normtid svarende til en 37 timers arbejdsuge.

## Ansvarsfordeling

Den uddannelsesansvarlige specialpsykolog i hver hovedfunktion har det overordnede ansvar for det samlede uddannelsesforløb, herunder ansvar for at sikre sammenhæng mellem de forskellige dele i uddannelsesforløbet. Den uddannelsesansvarlige specialpsykolog sørger for tildeling af hovedvejleder og øvrige kliniske vejledere. Derudover er vedkommende ansvarlig for, i samarbejde med afdelingsledelsen, at sørge for at afdelingen har tilfredsstillende rammer i forhold til uddannelsesmiljø. Den uddannelsesansvarlige har det overordnede ansvar for at de relevante introduktions-

og evalueringssamtaler afholdes, herunder planlægning af fokuserede ophold samt ansvar for evt. uhensigtsmæssige forløb (evt. i samarbejde med ledende psykolog eller afdelingsledelsen)

**Hovedvejleder:** Hver hovedfunktion har 1 -2 hovedvejledere, der varetager den løbende vejledning til og evaluering af den uddannelsessøgende psykolog. Herunder hører medvirken til udarbejdelse af individuel uddannelsesplan, samarbejde med øvrige kliniske vejledere, attestering af kompetencer og inddragelse af uddannelsesansvarlig psykolog/ledelse ved uhensigtsmæssige forløb. Det tilstræbes, at hovedvejleder har deltaget i hovedvejlederkurset.

[vejledende-funktionsbeskrivelse-for-uddannelsesansvarlige-specialpsykologer-og-vejledere-140611.pdf](https://www.specialpsykologuddannelsen.dk/vejledende-funktionsbeskrivelse-for-uddannelsesansvarlige-specialpsykologer-og-vejledere-140611.pdf)  
([specialpsykologuddannelsen.dk](https://www.specialpsykologuddannelsen.dk))

**Øvrige vejledere:** Andre kolleger kan tilknyttes som vejledere på dele af uddannelsesforløbet. Vejlederen skal have længere erfaring/kompetence på det givne område, end den uddannelsessøgende psykolog.

**Uddannelsessøgende psykolog:** Den uddannelsessøgende psykolog har ansvaret for egen læring og kompetenceudvikling. Den uddannelsessøgende psykolog skal udarbejde en individuel uddannelsesplan og er ansvarlig for registrering/opdatering af logbogen, hvor de enkelte kompetencer registreres. Det er dermed den uddannelsessøgende psykologs eget ansvar at føre logbog og dermed sørge for at få de enkelte kompetencer evalueret, godkendt og attesteret af hovedvejleder/uddannelsesansvarlig specialpsykolog.

Funktionsområder	Uddannelsesansvarlig psykolog	Hovedvejleder	Øvrige Vejledere Læger og psykologer	Uddannelsessøgende
Uddannelsesprogram	Udarbejde uddannelsesprogram	Være fortrolig med uddannelsesprogram	Kende uddannelsesprogram	Være fortrolig med uddannelsesprogram
Uddannelsesplan	Sikre at der udarbejdes individuel uddannelsesplan.  Godkende og sikre gennemførelse af den	Medvirke til udarbejdelse af individuel uddannelsesplan.  Medvirke til evt. justering af	Kende uddannelsesprogram	Udarbejde individuel plan med baggrund i målbeskrivelse og beskrivelse af uddannelsessted.

	<p>individuelle uddannelsesplan.</p> <p>Foretage evt. nødvendige justeringer i uddannelsesplanen med SPU'en mhp. opnåelse af målbeskrivelsen</p> <p>Indgå samarbejdsaftaler med relevante andre afdelinger.</p> <p>Planlægge og sikre gennemførslen af fokuserede ophold og evt. studiebesøg.</p>	<p>uddannelsesplanen i samarbejde med SUP'en og den uddannelsesansvarlige.</p>		<p>Præsenteres for hovedvejleder og uddannelsesansvarlig.</p> <p>Orienterer uddannelsesansvarlig ved vanskeligheder med progression i uddannelsesplan.</p>
Klinisk vejledning	<p>Tildele hovedvejleder og kollegiale vejledere samt supervisorer til psykoterapi.</p> <p>Sikre løbende dialog med hovedvejleder.</p> <p>Medvirke ved statusmøder med hovedvejleder og SPU'en 3 gange årligt.</p>	<p>Yde klinisk vejledning i fastlagt omfang og være tilgængelig for løbende sparring.</p>	<p>Yde vejledning inden for et afgrænset område.</p>	<p>Forberede og fremlægge klinisk materiale jf. individuel uddannelsesplan: Både skriftligt, mundtligt og via video eller "bedside-learning"</p>
Evaluering af den uddannelsessøgende psykolog	<p>Evaluere kompetencer i samarbejde med hovedvejleder.</p> <p>Sikre attestation af kompetencer i samarbejde med</p>	<p>Evaluere og attestere kompetencer.</p> <p>Varetage 360 graders evaluering.</p>	<p>Evaluere og attestere (del-)kompetencer.</p> <p>Tilbage melding til hovedvejleder.</p>	<p>Indsamle, forberede og fremlægge materiale til evaluering.</p> <p>Sikre attestation af kompetencer samt</p>

	uddannelsessøgende psykolog.	Inddrage relevante kolleger i løbende vejledning.  Inddrage den uddannelsesansvarlige ved uhensigtsmæssige forløb.		løbende opdatering af logbog
Evaluering af uddannelsen	Sikre evaluering af uddannelsen.  Feedback til afdelingen.  Ansvarlig for at drøfte evt. problemer i forhold til de respektive afdelingers organisation som uddannelsessted.			Tilbage melding til uddannelsesansvarlig.  Evt. formaliseret evaluering?

## Vejledning og supervision

**Faglig vejledning** omfatter alle opgaver i klinikken og er en pædagogisk, direktiv undervisningsform, der er knyttet til konkrete situationer og arbejdsopgaver. Faglig vejledning vil typisk forekomme som rådgivning af den uddannelsessøgende eller som sidemandsoplæring.

Gennem hele uddannelsesforløbet tilknyttes den uddannelsessøgende en hovedvejleder, som er ansvarlig for at sikre den løbende faglige vejledning i forhold til de kliniske opgaver. Den faglige vejledning tilrettelægges i forhold til opgaverne og målbeskrivelsen.

Vejledningen må til enhver tid tilrettelægges under hensyntagen til afsnittes drift herunder prioritering af akutte opgaver. Attestering af kompetencer i logbogen foregår primært ved uddannelsesansvarlig specialpsykolog, men kan uddelegeres til hovedvejleder/vejleder.

**Supervision** foregår som formaliserede, planlagte møder, hvor der arbejdes målrettet mod, at den uddannelsessøgende, der modtager supervision, opnår et øget refleksionsniveau i forhold til eget arbejde og læring. Supervision er en lærende proces baseret på gensidig refleksion og teoretisk forståelse.

Supervisor vil typisk være en specialpsykolog eller en senior autoriseret psykolog. Supervision kan også varetages af en ekstern supervisor evt. fra en anden hovedfunktion i psykiatrien. Supervisionsgrupper og lignende tilbud på uddannelsesstedet kan indgå som en del af den faglige vejledning.

Supervision af psykoterapeutiske forløb (jf. målbeskrivelsens punkt I19 og H29) skal varetages af specialist i psykoterapi.

Det tilstræbes, at der i gennemsnit sammenlagt ydes en times supervision/faglig vejledning om ugen igennem hele uddannelsesforløbet, hvor kompetenceudvikling planlægges og justeres.

### **Lærings- og vurderingsstrategier**

Begrebet læringsstrategier omhandler de pædagogiske metoder til læring, der bruges i en uddannelse. I specialpsykologuddannelsen indgår der, udover det daglige kliniske arbejde, individuel supervision, gruppesupervision, selvstudier, teoretisk undervisning, mesterlære, patientforløbsanalyse, studiebesøg og teoretiske kurser.

**Evalueringsamtaler:** Gennem hele forløbet planlægges opstarts, midtvejs og evalueringsamtaler alt efter varighed af opholdet i et givent afsnit. Her drøftes progression i opnåelse af de forskellige kompetencer, individuelle udviklingsmål samt evt. behov for justering af plan, arbejdsopgaver mv. Den uddannelsesansvarlige er ansvarlig for indkaldelse og der udarbejdes et beslutningsreferat. Kliniske vejledere og øvrig ledelse kan indgå i disse møder, hvis det skønnes relevant.

Evalueringsamtalerne ved uddannelsesansvarlig specialpsykolog kan nogle steder erstatte MUS-samtaler under uddannelsesforløbet. For at sikre det faglige niveau og en ensartethed i specialpsykologuddannelsen i Region Syddanmark bliver hvert igangværende uddannelsesforløb løbende evalueret af de uddannelsesansvarlige og hovedvejlederne i regionen

**Vejledersamtaler:** Vejledersamtalernes form og indhold tilpasses den uddannelsessøgendes kompetencer og uddannelsesniveau. Det er i dette regi, der kan laves audit på journal materiale og struktureret kollegial bedømmelse af den uddannelsessøgendes arbejde samt gennemgang af videoptagede samtaler. Indholdet kan variere fra konkret instruktion, udførsel af ex test og patientinterview til en mere supervisionslignende, til diagnostik, behandling og den uddannelsessøgendes udvikling.

**Struktureret kollegial bedømmelse:** Her er fokus på en struktureret bedømmelse af den uddannelsessøgendes faglige/kliniske arbejde og adfærd i konkrete situationer. Der er udarbejdet kompetencekort m.v. til formålet. Arbejdet søges tilrettelagt så der er konkret mulighed for observation af den uddannelsessøgende psykolog

**Audit på journalmaterialer:** Den uddannelsessøgende psykolog udvælger relevant journalmateriale, der gennemgås sammen med hovedvejleder. Der udvælges materiale ud fra kravene i logbogen og materialet gennemgås ud fra bl.a. kompetencekort og auditskabeloner.

**360 graders evaluering:** Denne metode indgår som vurderingsstrategi i relation til kompetencer inden for "samarbejder", "kommunikator" og "leder/administrator". Metoden egner sig til bedømmelse af den uddannelsessøgende psykologs adfærd i systemet, dvs. til bedømmelse af kompetencer vedr. evne til at arbejde i forskellige funktioner, samarbejde, kommunikere med kolleger og patienter m.v. Der skal laves 360 graders interview minimum 2 gange i løbet af uddannelsen, gerne både i ambulant og stationært regi. I samarbejde med hovedvejleder udvælges mellem 7 og 10 relevante medarbejdere, der har haft samarbejde med den uddannelsessøgende psykolog. Disse modtager et evalueringsskema med plads til uddybende kommentarer.

**Godkendte kurser:** Der udleveres kursusbeviser for kurserne og uddannelsesansvarlig bekræfter deltagelse via underskrift i logbog. Oversigt over de relevante kurser findes i målbeskrivelsen for 2019:

[Microsoft Word - Målbeskrivelse SPU psyk justeret 29august2019\(redigeret\) \(specialpsykologuddannelsen.dk\)](#)

Den uddannelsessøgende psykolog tilmeldes kursusrækken af den uddannelsesansvarlige specialpsykolog i forbindelse med ansættelsen.