



Uddannelse til specialpsykolog i psykiatri
Psykiatrien i Region Midtjylland
Regionspsykiatrien Midt

Indhold

1. Indledning	3
2. Præsentation af uddannelsesstedet	3
2.1. Faggrupper	3
2.2. Organisationsdiagram	4
3. Specialpsykologuddannelse i Psykiatri	5
3.1. Introduktion til målbeskrivelsen.....	5
3.2. Formålet med introduktionsuddannelsen	5
3.3. Formål med hoveduddannelsen	6
3.4. Uddannelsesprogram	6
3.5. Præsentation af kompetenceudvikling	7
3.6. Læringsstrategier	8
3.7. Evalueringsstrategier	10
4. Uddannelsesansvarlig specialpsykolog og vejledere.....	11
4.1. Den uddannelsesansvarlige psykolog	11
4.2. Hovedvejleder	11
4.3. Vejleder	11
4.4. Rollefordeling.....	12

1. Indledning

Regionspsykiatrien Midt har hvert andet år siden 2014 opslået to uddannelsesstillinger til specialpsykolog i psykiatri med hovedarbejdssted i Viborg.

Efter opnået autorisation kan psykologer ansøge om uddannelse til specialpsykolog i psykiatri. Ansættelse i uddannelsesstilling som specialpsykolog sker på baggrund af en ansøgning til uddannelsesstedet, når disse stillinger er i opslag. Herefter afholdes der ansættelsessamtaler. Ansøgerne vurderes i et ansættelsesudvalg, der er lokalt nedsat i Regionspsykiatrien Midt.

2. Præsentation af uddannelsesstedet

Regionspsykiatrien Midt er en del af psykiatrien i Region Midtjylland og har ansvaret for både den stationære og ambulante psykiatriske behandling af voksne (18+) patienter i primært Viborg, Skive og Silkeborg kommuner.

Derudover har Regionspsykiatrien Midt regionsfunktion i retspsykiatri. Regionsfunktionen bliver varetaget af 2 af vores sengeafsnit samt en klinik.

I både Viborg, Silkeborg og Skive tilbyder vi ambulante behandling, mens vores 8 sengeafsnit er placeret i Søndersøparken i Viborg.

Endelig er *PCEV (Psykiatrien Centrale Elektive Visitation)* i Silkeborg ledelsesmæssigt en del af Regionspsykiatrien Midt. Psykiatriens Centrale Elektive Visitations opgave er at modtage og vurdere ikke-akutte henvisninger i Region Midtjylland ud fra målgruppebeskrivelsen for hhv. børn og voksne.

Uddannelsesstedet for specialpsykologuddannelsen i voksenpsykiatri vil omfatte sengeafsnit og ambulante funktioner i både Viborg og Skive.

2.1. Faggrupper

Regionspsykiatrien Midt har en bred personalesammensætning, der består af forskellige faggrupper såsom f.eks. læger, psykologer, sygeplejersker, SOSU-assistenten, sekretærer, fysio- og ergoterapeuter, pædagoger, socialrådgivere, peer-medarbejdere, servicepersonale foruden stabsmedarbejdere.

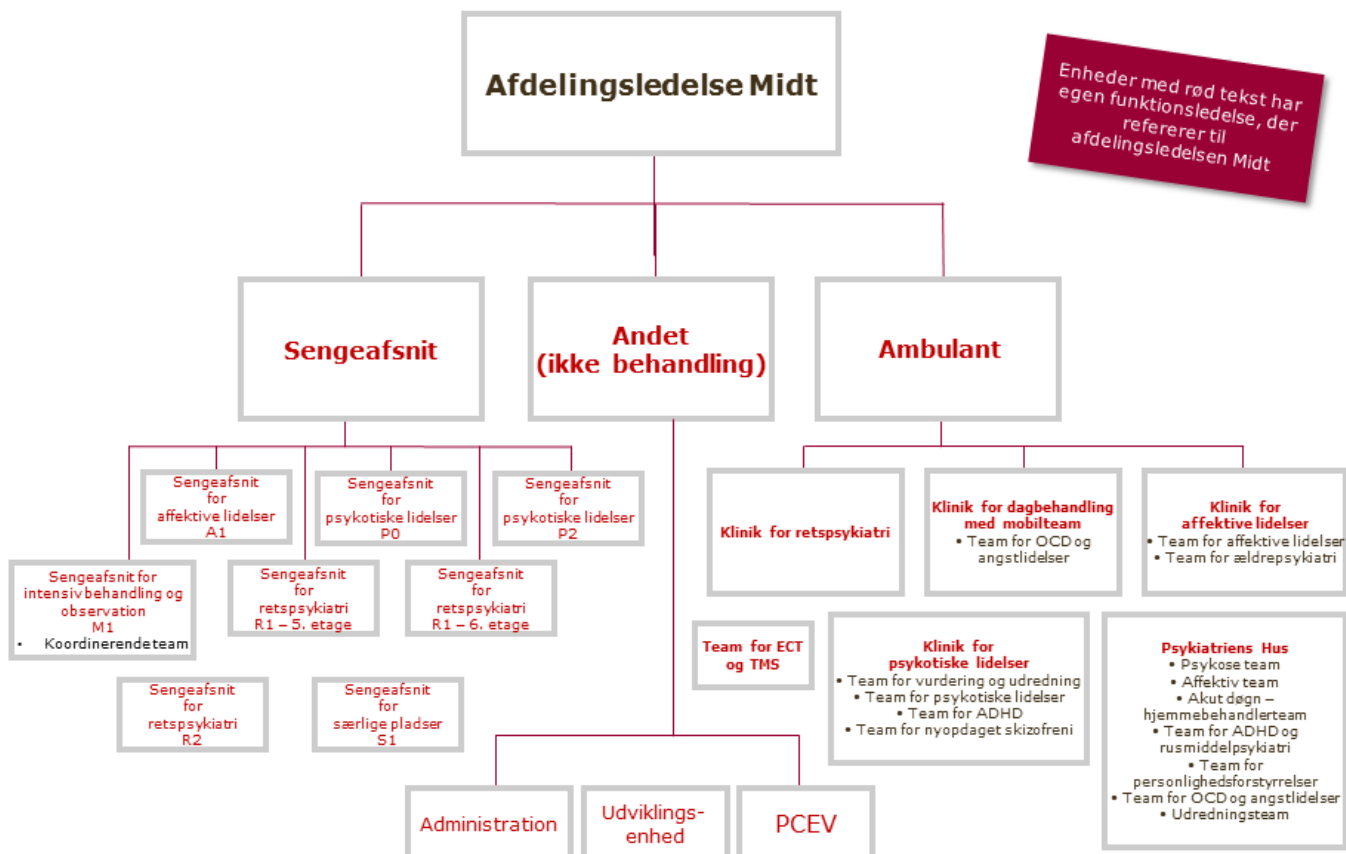
I Regionspsykiatrien Midt har vi en kompetent og fagligt stærk psykologgruppe, som (pr. 1.5.2022) består af 33 psykologkollegaer, hvoraf 4 er specialpsykologer og 3 er under uddannelse til specialpsykolog.

Psykologgruppen spænder fra ikke-autoriserede psykologer og autoriserede psykologer til specialpsykologer og specialister i psykoterapi og neuropsykologi.

Pr. 2022 består medarbejderstaben i Regionspsykiatrien Midt af ca. 560 medarbejdere.

2.2. Organisationsdiagram

Regionspsykiatrien Midt



Du kan læse mere om Regionspsykiatrien Midt og vores forskellige afsnit på: midt.ps.rm.dk

3. Specialpsykologuddannelse i Psykiatri

Uddannelsen til specialpsykolog består af to adskilte uddannelsesforløb hhv. introduktionsuddannelse (12 måneder) samt hoveduddannelse (36 måneder).

Uddannelsesstillingerne er 37 timers fuldtidsstillinger. For at sikre smidige og sammenhængende uddannelsesforløb opslås introduktionsstilling og hoveduddannelsesstilling som ét sammenhænge uddannelsesforløb.

Specialpsykologuddannelsen består af klinisk dagligt arbejde og løbende obligatoriske teoretiske kurser. Sekretariatet og uddannelsesrådet er ansvarlige for at planlægge kurserne på landsplan. Disse kurser vil blive suppleret med undervisning, som tilrettelægges og afvikles på det enkelte uddannelsessted.

3.1. Introduktion til målbeskrivelsen

Målbeskrivelsen for specialpsykologuddannelsen i psykiatri angiver hvilke mål, der skal opnås og godkendes i løbet af uddannelsen med angivelse af de enkelte kompetencer, konkretisering af kompetencer, læringsmetode og vurderingsstrategi.

Målbeskrivelsen for specialpsykologuddannelsen i voksenpsykiatri danner grundlag for udarbejdelse af det overordnede uddannelsesprogram på de uddannelsesgivende afdelinger, herunder særligt i forhold til udarbejdelsen af konkrete uddannelsesforløb.

Målbeskrivelsen findes i elektronisk form på Sekretariatet for Specialpsykologuddannelsens hjemmeside: www.specialpsykologuddannelsen.dk under "Om uddannelsen" -> "Målbeskrivelser" -> "Målbeskrivelser for psykiatri" -> "Målbeskrivelser - 2019". Link: https://www.specialpsykologuddannelsen.dk/siteassets/2.-om-uddannelsen/malbeskrivelser/malbeskrivelse_spu_psyk_dec_19.pdf

Målbeskrivelsen indeholder en uddybende beskrivelse af de kompetencer, som den uddannelsessøgende skal erhverve sig i henholdsvis introduktionsuddannelsen og hoveduddannelsen.

3.2. Formålet med introduktionsuddannelsen

Introduktionsstillingen består af en ansættelse i 12 måneder. Stillingens formål er, at den uddannelsessøgende psykolog bliver introduceret til mest almindelige forekommende psykiske lidelser og forstyrrelser i specialet og til specialets specifikke arbejdsform.

Ansættelsen skal endvidere danne grundlag for en evaluering af den uddannelsessøgendes egnethed i forhold til specialet. Under ansættelsen skal den uddannelsessøgende under supervision medvirke til diagnosticering og behandling af de hyppigst forekommende patientkategorier samt deltage i teoretiske kurser m.m.

Introduktionsforløbet skal være godkendt inden påbegyndelse af hoveduddannelsesforløb. Introduktionsuddannelsen godkendes af uddannelsesansvarlige specialpsykolog, når uddannelsessøgende psykolog kan dokumentere, at alle kliniske og teoretiske kompetencer er opnået. Der er mulighed for at foretage et fravalg af den samlede uddannelse efter introduktionsuddannelsen.

3.3. Formål med hoveduddannelsen

Hoveduddannelsen har en varighed på 36 måneder. Formålet med hovedforløbet er, at den uddannelsessøgende psykolog i løbet af de 36 måneder skal udbygge sit kendskab og sin erfaring med alle områder fra målbeskrivelserne inden for voksenpsykiatrien, således at den uddannelsessøgende psykolog efterhånden selvstændigt varetager udredning, diagnostik og behandling.

3.4. Uddannelsesprogram

Den uddannelsessøgende psykolog tildeles et uddannelsesforløb efter ansøgning og ansættelsesproces. Uddannelsesforløbene er opdelt i to individuelle forløb (se nedenstående).

Den uddannelsesansvarlige specialpsykolog udarbejder sammen med den uddannelsessøgende psykolog en individuel uddannelsesplan med udgangspunkt i det tildelte forløb, det overordnede uddannelsesprogram samt målbeskrivelsen for specialpsykologuddannelsen i psykiatri.

I uddannelsesforløbet er det muligt at bytte om på rækkefølgen af delforløbene, såfremt det er muligt under hensyn til målbeskrivelsen, den uddannelsessøgende psykologs ønsker samt uddannelsesstedets forhold og den almindelige drift. Dette er betinget af godkendelse fra den uddannelsesansvarlige specialpsykolog samt cheflæge på uddannelsesstedet. Evt. ændringer i forløbet fastlægges i den uddannelsessøgendes individuelle uddannelsesplan.

Præsentation af uddannelsesprogram for Regionspsykiatrien Midt

	Intro-udd.	1. år Hovedudd. (H1)	2. år Hovedudd. (H2)	3. år Hovedudd. (H3)
Forløb 1	<u>1.delforløb:</u> Affektiv sengeafsnit <u>2.delforløb:</u> Psykose-sengeafsnit	<u>1.delforløb:</u> Klinik for Psykoser <u>2. delforløb:</u> Affektiv sengeafsnit	<u>1.delforløb:</u> Team for Vurdering og Udredning <u>2.delforløb:</u> Team for OCD og Angst	<u>1.delforløb:</u> Modtagelsen/Intensiv afsnit <u>2.delforløb:</u> Affektiv Klinik
Forløb 2	<u>1.delforløb:</u> Psykose-sengeafsnit <u>2.delforløb:</u> Affektiv sengeafsnit	<u>1.delforløb:</u> Affektiv sengeafsnit <u>2. delforløb:</u> Team for Vurdering og Udredning	<u>1.delforløb:</u> Team for OCD og Angst <u>2.delforløb:</u> Affektiv Klinik	<u>1.delforløb:</u> Klinik for Psykoser <u>2.delforløb:</u> Modtagelsen/Intensiv afsnit

Det overordnede formål er, at den uddannelsessøgende psykolog under det samlede uddannelsesforløb opnår kompetencer inden for hele spektret af interventioner: udredning, diagnostik, behandling, supervision, undervisning og ledelsesfunktioner.

Den uddannelsessøgende psykolog vil opnå kompetencer inden for de vigtigste hovedafsnit af gældende diagnosesystem, aktuelt WHO ICD-10 – kapitel V, psykiske lidelser og adfærdsmæssige forstyrrelser, især med relevans for patienter fra 18 år og ældre.

Kompetencerne opnås endvidere indenfor såvel den akutte som planlagte behandling, herunder både stationær og ambulant behandling.

Opnåelse af målbeskrivelsens kompetencer sker inden for rammerne af gældende lovgivning, Autorisationsloven, Sundhedsloven og Bekendtgørelse om autoriserede sundhedspersoners benyttelse af medhjælp (med dertilhørende vejledning).

Særligt vedrørende forløbene

I løbet af den enkeltes uddannelse vil der også være fokuserede ophold i henholdsvis Børne- og Ungdomspsykiatrisk afdeling (som udgangspunkt i Viborg og Herning) samt i Retspsykiatrien, Viborg (både ambulant og stationært). Den uddannelsessøgende skal endvidere som en særskilt opgave udføre psykologiske tests i forbindelse med mentalundersøgelse på Retspsykiatrisk afdeling (vanligvis i Skejby).

Der vil om muligt også blive afholdt studiebesøg på socialpsykiatrisk institution. Desuden vil den uddannelsessøgende psykolog være til stede som tilhører under en sag i Patientklagenævnet.

Forskning og forskningstræning

I forbindelse med forskningsmodulet skal den uddannelsessøgende kunne gennemføre et afgrænset forskningsprojekt og/eller kvalitetssikringsprojekt og/eller klinisk casestudie. Forskningstræningen forventes påbegyndt i slutningen af det 1. år eller begyndelsen af det 2. år i hoveduddannelsen.

Funktionen som vejleder/supervisor i forbindelse med forskningsprojektet forventes varetaget af psykologer eller speciallæger med forskningserfaring

Uddannelsessøgende, der har dokumenteret forskningserfaring fra tidligere, f.eks. ph.d. – uddannelse, forventes at kunne få merit for denne del og vil i stedet kunne fungere som vejledere for andre uddannelsessøgende.

3.5. Præsentation af kompetenceudvikling

Målbeskrivelserne for specialpsykologuddannelsen i Voksenpsykiatri beskriver de minimumkompetencer, der skal opnås under henholdsvis introduktions- og hoveduddannelsen inden for de 7 kompetenceområder/psykologroller:

1. Psykologisk ekspert
2. Kommunikator
3. Samarbejder
4. Leder/administrator
5. Sundhedsfremmer
6. Akademiker
7. Professionel

Der forefindes en logbog for henholdsvis introduktions- og hoveduddannelse til registrering af opnåede kompetencer. Logbogen indeholder samtlige mål fra målbeskrivelsen. Opnåelse af et mål skal attesteret ved dato og signatur plus stempel af uddannelsesansvarlig specialpsykolog,

dette oftest i slutningen af henholdsvis introduktions- og hoveduddannelsen. Logbogen er et juridisk dokument og en forudsætning for godkendelse af specialpsykologuddannelsen.

Logbogen findes i elektronisk form på Sekretariatet for Specialpsykologuddannelsens hjemmeside: www.specialpsykologuddannelsen.dk under "Dokumenter" -> "Formel dokumentation" -> "Psykiatri" -> "Logbog 2019".

Link: <https://www.specialpsykologuddannelsen.dk/siteassets/7.-dokumenter/formel-dokumentation/logbog-for-psykologer-december-2019.pdf>

3.6. Læringsstrategier

Begrebet læringsstrategier omhandler de pædagogiske metoder til læring, der bruges i en uddannelse. I specialpsykologuddannelse vil der indgå individuel supervision, gruppesupervision, selvstudier, teoretisk undervisning, mesterlære, patientforløbsanalyse, studiebesøg og teoretiske kurser.

Derudover kan en række øvrige pædagogiske metoder benyttes. Nedenfor er beskrevet strategier, der kan benyttes som læringsstrategi.

Hovedvejledere og øvrige vejledere må i fællesskab med uddannelsessøgende benytte de læringsstrategier, der er optimale for den enkelte og inden for vejleders kompetenceområde (se nedenstående tabel).

Læringsstrategi	Beskrivelse
Case baseret undervisning	Undervisning ud fra patientdata, skriftligt, video eller patientdeltagelse (f.eks. kliniske konferencer)
Feedback fra tværfagligt team	Feedback fra tværfagligt team med henblik på løbende bevidstgørelse af justering af den uddannelsessøgendes daglige arbejde og holdninger
Fokuseret ophold ved anden afdeling	Fokuseret ophold ved afdeling indenfor andet speciale med henblik på indlæring af specifikke kompetencer
Gruppearbejde	Løsning af opgave i en peer-gruppe, bestående af det team den uddannelsessøgende arbejder sammen med eller en gruppe af kolleger
Gruppesupervision	Supervision af dagligt arbejde og holdning i peer-gruppe
Inddragelse i specialfunktioner	Den uddannelsessøgende følger en mere erfaren psykolog i forbindelse med løsning af mere specielle opgaver
Mesterlære	Kompetencer opnås igennem flere trin: <ol style="list-style-type: none">1. Først at følge erfaren kollega2. Derpå at blive fulgt af erfaren kollega med efterfølgende feedback3. Dernæst at udføre opgaven alene med efterfølgende supervision

Patientforløbsanalyse	<p>Oplæring i at kunne:</p> <ul style="list-style-type: none"> - Rapportere patientens historie og symptomer fokuseret og prioriteret - Fortolke beskrivelser fra patient, familie og netværk - Konkludere og give forslag til udredning eller behandling - Skabe læring med reference til videnskabelig litteratur
ERFA-gruppe	<p>Gruppe af uddannelsessøgende på forskellige årgange, der sammen som et team:</p> <ul style="list-style-type: none"> - Udforsker - Debatterer - Finder løsningsforslag til en opgave - Giver hinanden feedback
Selvstudium	Læsning af litteratur på eget initiativ som supplement til den teoretiske undervisning
Studiebesøg	Kortvarigt ophold ved specialafdeling/anden institution
Supervision ved vejleder	Supervision af dagligt arbejde ved udpeget vejleder med prioritering af udviklingsområder til senere efterfølgelse
Teoretisk undervisning	Teoretisk undervisning udover nedenstående, f.eks. på afdelingsniveau
Teoretisk kursus	Teoretisk undervisning på tværfaglige kurser eller specialespecifikke kurser

3.7. Evalueringsstrategier

Med henblik på at sikre at den uddannelsessøgende psykolog har opnået de nødvendige kompetencer foretages evaluering. Evalueringen kan være løbende (formativ) eller afsluttende (summativ). Den formative evaluering har til formål løbende at evaluere status på, hvor langt den uddannelsessøgende er i uddannelsen, og hvilke justeringer, der eventuel skal foretages. Den summative evaluering har til formål at sikre, at kompetencen er opnået.

I målbeskrivelserne er angivet, hvilke evalueringsstrategier, der skal anvendes for de enkelte kompetencer. Disse er beskrevet i tabel nedenfor:

Evalueringsstrategi	Beskrivelse
Audit af journaler	Kritisk gennemgang af et antal journaler ud fra på forhånd fastlagte kriterier
Godkendt kursus	Skriftlig dokumentation for godkendelse af kursus
Godkendt forskningsmodul	Skriftlig dokumentation for godkendelse af modulet
Godkendt projektarbejde	Godkendt projektarbejde foregår ved vejlederen af projektet
Feedback på erklæring eller andet skriftligt arbejde	Gennemgang af erklæring eller skriftligt arbejde i form af psykologiske undersøgelser, epikriser, journalnotater og udtalelser
Struktureret kollegial bedømmelse	Struktureret observation hvor en eller flere erfarne kolleger ud fra på forhånd fastlagte kriterier vurderer den uddannelsessøgendes færdigheder
Statusvurdering af terapeutiske forløb	Fremlæggelse og revurdering af behandlingsforløb, hvor uddannelsesansvarlig og hovedvejleder deltager
Struktureret samtale med hovedvejleder og uddannelsesansvarlig	Struktureret interview ud fra på forhånd fastlagte kriterier, der specielt er velegnet til at afdække viden og holdning
360 graders evaluering	Spørgsmål til samarbejdspartnere om kompetencer på f.eks. samarbejde og kommunikation
Vurdering ved hovedvejleder og uddannelsesansvarlig	Vejleder og uddannelsesansvarliges samlede indtryk igennem det vejledningsforløb den uddannelsessøgende har været igennem
Vurdering af portefølje	Forskellige dele af porteføljen kan inddrages i evaluering, herunder den uddannelsessøgendes beskrivelse af udvalgte patientforløb, samt logbog til optælling af aktiviteter

4. Uddannelsesansvarlig specialpsykolog og vejledere

Her kan du læse mere om fordelingen af de forskellige vejledere, der vil blive tilknyttet dit forløb.

4.1. Den uddannelsesansvarlige psykolog

I Regionspsykiatrien Midt er den uddannelsesansvarlige psykolog:

Specialpsykolog i psykiatri Randi Dyreborg
Sengeafsnit for psykotiske lidelser, P2
Søndersøparken 1, 8800 Viborg
mail: radyre@rm.dk

Den uddannelsesansvarlige psykolog følger de enkelte uddannelsessøgende psykologer og bistår både disse og ansættelsesstedet med tilrettelæggelse af uddannelsesprogrammer herunder indgåelse af samarbejdsaftaler med relevante psykiatriske klinikker og afdelinger.

Den uddannelsesansvarlige psykolog afholder møder med uddannelsessøgende psykologer, hvor logbog/målbeskrivelse løbende gennemgås, og status for uddannelsesforløbet fastlægges.

Ved uhensigtsmæssige uddannelsesforløb indgår den uddannelsesansvarlige specialpsykolog i forsøget på at finde en løsning samt rådgiver uddannelsesstedet og den uddannelsessøgende psykolog omkring videreførelse, ændring i og eller eventuel afslutning af uddannelsesforløbet.

I disse tilfælde udarbejdes altid skriftlige og bindende handleplaner i samarbejde mellem den uddannelsesansvarlige specialpsykolog, hovedvejleder, cheflægen og den uddannelsessøgende psykolog. Den vejledende funktionsbeskrivelse for uddannelsesansvarlige specialpsykologer i psykiatri kan fremsøges på www.specialpsykologuddannelsen.dk

4.2. Hovedvejleder

Hovedvejlederfunktionen kan varetages af psykologer, der erfaringsmæssigt er i stand til at vejlede uddannelsessøgende psykologer i henhold til uddannelsesprogrammet.

Hovedvejlederfunktionen varetages ideelt set af en specialpsykolog.

4.3. Vejleder

Alle psykologer på afsnit/afdelingen, som er længere i deres uddannelsesforløb til specialpsykolog end den uddannelsessøgende, eller som har anden specialistuddannelse og mindst fem års praksiserfaring fra voksenpsykiatrien, kan fungere som daglig klinisk vejleder i forhold til erhvervelse af enkelt- eller delkompetencer. Speciallæger og læger under uddannelse til speciallæger inden for specialet, som har længere tids voksenpsykiatrisk erfaring end den uddannelsessøgende psykolog, kan ligeledes fungere som vejledere i relevante opgaver.

Omfanget af vejledningen vil være mindst 50 timers supervision/vejledning årligt. Dette modsvarer kravet til de øvrige specialistuddannelser på psykologområdet.

Endvidere vil de uddannelsessøgende have mulighed for at deltage i allerede eksisterende supervisionsfora for psykoterapi, psykologisk testning m.m.

4.4. Rollefordeling

Rollefordelingen mellem uddannelsesansvarlig, hovedvejledere og daglige kliniske vejledere:

Funktionsområder	Uddannelsesansvarlig psykolog	Hovedvejledere	Kollegiale vejledere
Uddannelsesprogram	Udarbejde	Være fortrolig med	Kende
Uddannelsesplan	<ul style="list-style-type: none"> Sikre udarbejdelse og gennemførelse af individuel uddannelsesplan Indgå lokale samarbejdsaftaler med andre relevante afdelinger Udarbejde individuel uddannelsesplan og informere uddannelsessøgende om den Planlægge fokuserede ophold og studiebesøg sikre gennemførelsen af fokuserede ophold og studiebesøg sikre uddannelsesmæssig status ved skift af vejledere i uddannelsesforløbet 	<ul style="list-style-type: none"> Medvirke til gennemførelse af individuel uddannelsesplan evt. justere uddannelsesplan i samarbejde med uddannelsesansvarlig specialpsykolog 	<ul style="list-style-type: none"> Holde sig orienteret
Introduktionsprogram	<ul style="list-style-type: none"> Udarbejde program Organisere gennemførelse 	<ul style="list-style-type: none"> Medvirke til at organisere gennemførelse 	<ul style="list-style-type: none"> Deltage i gennemførelse
Klinisk vejledning:	<ul style="list-style-type: none"> Udpege vejleder Engagere og instruere Deltage i klinisk vejledning jævnligt (min. 3 x årligt) med henblik på status af kompetenceudvikling Deltage i vejledersamtaler 	<ul style="list-style-type: none"> Udvælge og anvende pædagogiske redskaber Yde klinisk vejledning på forhånd fastlagt omfang Give feedback Gennemføre vejledersamtaler med deltagelse af uddannelsesansvarlig Inddrage den uddannelsesansvarlige ved uhensigtsmæssige uddannelsesforløb 	<ul style="list-style-type: none"> Udvælge og anvende pædagogiske redskaber Yde klinisk vejledning i det daglige og i et på forhånd fastlagt omfang Give feedback
Evaluerings af den uddannelsessøgende	<ul style="list-style-type: none"> Evaluer kompetencer i et samarbejde med vejleder Sikre at opnåede kompetencer bliver attesteret 	<ul style="list-style-type: none"> Evaluer kompetencer i samarbejde med uddannelsesansvarlig Attestere kompetencer 	<ul style="list-style-type: none"> Evaluer kompetencer Evaluer delkompetencer Rapportere til vejleder
Evaluerings af uddannelsen	<ul style="list-style-type: none"> Sikre evaluering af uddannelsen Give afdelingen feedback 		