

Specialpsykolog- uddannelsen i børne- og ungdomspsykiatri Uddannelsesprogram

Revideret august 2022

Indholdsfortegnelse

Indledning	2
1. Præsentation af Børne- og Ungdomspsykiatrisk Center, Region Hovedstadens Psykiatri	4
1.1. Funktioner	5
1.2. Forskning.....	5
2. Ansvarsfordeling	7
2.1. Den uddannelsesansvarlige psykolog.....	7
2.2. Hovedvejlederens ansvar	7
2.3. Den uddannelsessøgendes ansvar.....	7
3. Beskrivelse af uddannelsesforløbet.....	10
3.1. Overordnede krav til uddannelsesforløbet	10
3.2. Progression i uddannelsesforløbet.....	10
3.3. Kompetenceudvikling.....	10
3.4. Læringsmetoder	11
4. Vurdering og evaluering af kompetencer	14
5. Konkretisering af anvendte termer i målbeskrivelsen	16

Version: 2.0.
Udformet af: Marianne Skydsbjerg
Senest opdateret: 6. marts 2023

Indledning

Uddannelsen til specialpsykolog i børne- og ungdomspsykiatri kan indledes efter opnåelse af Socialministeriets autorisation for psykologer. Den består af et års ansættelse i introduktionsstilling og tre års ansættelse i hoveduddannelsesstilling.

Sammensætningen af uddannelsesforløbet skal sikre, at den uddannelsessøgende opnår de kompetencer, der er beskrevet i målbeskrivelsen. www.specialpsykologuddannelsen.dk/dokumenter/malbeskrivelser2/borne--og-ungdomspsykiatri/

Introduktionsuddannelsen

Introduktionsuddannelsen består af et forløb af et års varighed og tilstræbes at foregå på alment afsnit. Kompetencerne i målbeskrivelserne for introduktionsuddannelsen skal være opnået inden påbegyndt hoveduddannelsesforløb, i henhold til § 15 i Sundhedsstyrelsens bekendtgørelse nr. 1303 af 25. november 2010 om specialuddannelse af psykologer i børne- og ungdomspsykiatri og psykiatri.

Hoveduddannelsen

Uddannelsesforløbet er sammensat af mindst to tjenestesteder på 12 måneders varighed på almene afsnit for henholdsvis børn og unge. Derudover minimum ½ år på stationært afsnit. Øvrige tjenestesteder skal være mindst seks måneder, jf. bekendtgørelsens § 13. Særlige målbeskrevne kompetencer kan opnås ved kortere ophold. Der planlægges en 1 uges fokuseret ophold på spædbarnsafsnit samt en måneds fokuseret ophold i voksenpsykiatrien.

Formål med fokuseret ophold i psykiatrien er at sikre kendskab til en bred vifte af psykiatriske sygdomme hos voksne herunder differential-diagnostiske og behandlingsmæssige overvejelser. Det fokuserede ophold i psykiatri er obligatorisk.

Det konkrete indhold i uddannelsens sidste år planlægges i forhold til driften og den uddannelsessøgendes interesser samt eventuelle manglende tilegnede kompetencer i forhold til målbeskrivelsen.

Uddannelsen i Børne- og Ungdomspsykiatrisk Center i Region Hovedstaden

Der opslås hvert år fem uddannelsesstillinger. Der er i centeret tre hovedmatrikler med tre uddannelsespladser på Glostrup, en på Bispebjerg og en på Hillerød. Det ene år af uddannelsen vil foregå på en anden matrikel end dér, hvor man har sin uddannelsesplads.

Uddannelsesforløbene er sammensat således, at alle uddannelsessøgende får tilknytning til forskellige funktionsområder for at sikre en bred uddannelse med vægt på både de psykopatologiske kompetencer, forskning og kompetencer med henblik på tværfagligt samarbejde.

I specialpsykologuddannelsen indgår en række teoretiske kurser. Disse kurser afholdes fælles for alle fem regioner i landet. En beskrivelse af kursusrækkerne for henholdsvis introduktionsuddannelsen og hoveduddannelsen findes i målbeskrivelsen for specialpsykologuddannelsen: www.specialpsykologuddannelsen.dk

1. Præsentation af Børne- og Ungdomspsykiatrisk Center, Region Hovedstadens Psykiatri

Børne- og Ungdomspsykiatrisk Center (BUC) dækker Region Hovedstaden, der består af 29 kommuner med et befolkningsgrundlag på godt 1,8 millioner borgere.

Samlet er vi ca. 750 medarbejdere, der indgår i et tæt tværfagligt samarbejde om de ca. 9.000 børn og unge i alderen 0-17 år, der årligt ses i centeret. Nærmere information om Børne- og Ungdomspsykiatrisk Center kan findes på BUC hjemmeside www.buc-regi-onh.dk.

Der er ansat ca. 140 psykologer, hvoraf 23 er specialpsykologer og 20 er specialpsykologer under uddannelse. Derudover er der flere med specialistuddannelse indenfor psykoterapi og enkelte specialister i børneneuropsykologi og klinisk børnepsykologi. Psykologerne ledes af de respektive afdelingsledelser.

BUC er placeret på tre hovedmatrikler i Glostrup (+Brøndby), Bispebjerg og Hillerød.

I Glostrup er der fem ambulatorier, der dækker aldersgrupperne fra 0 – 17 år, 3 dagafsnit og fire døgnafsnit, heraf et akut.

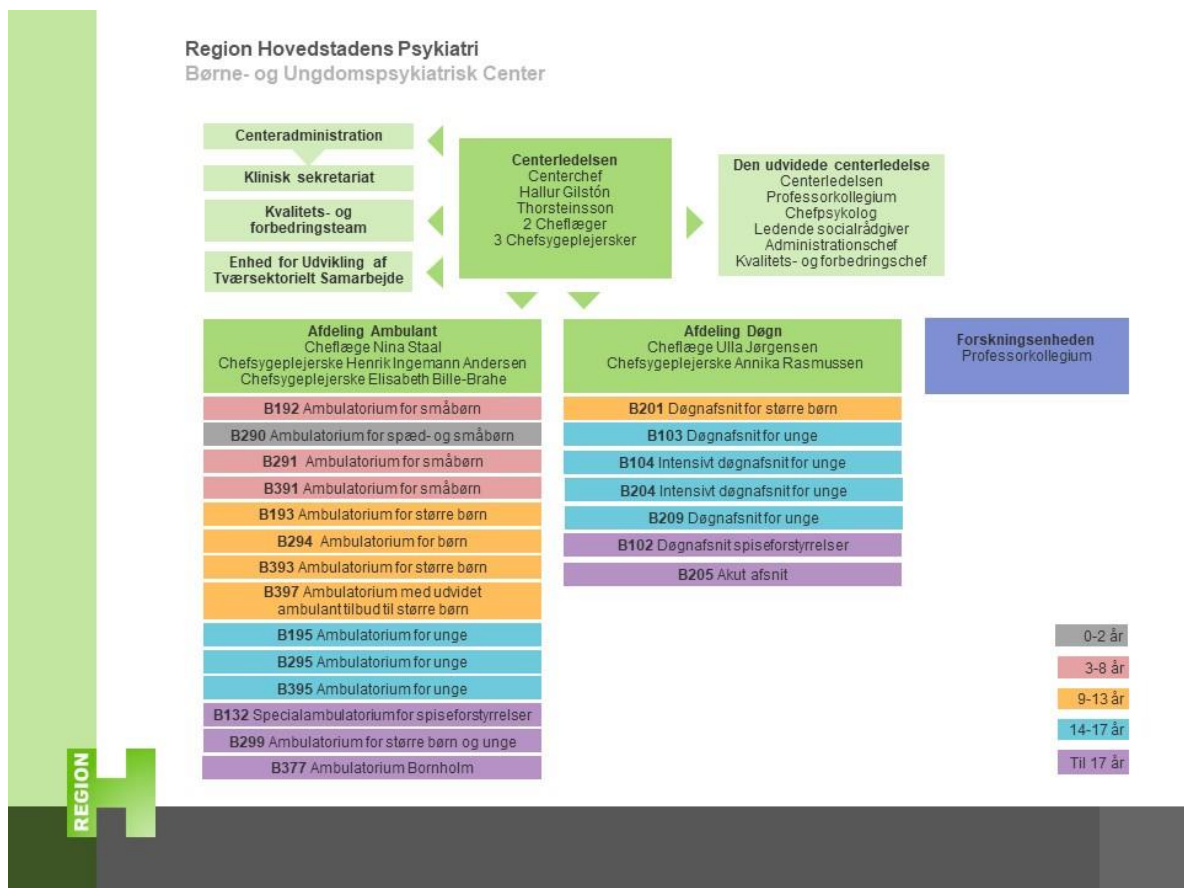
På Bispebjerg er der fire ambulatorier, der dækker aldersgruppen fra 4 – 17 år, heraf et ambulatorium for spiseforstyrrelser. Derudover tre døgnafsnit, hvoraf det ene er et dag- og døgnafsnit for spiseforstyrrelse.

I Hillerød er der tre ambulatorier der dækker aldersgruppen fra 4 – 17 år og et dagafsnit for skolebørn.

Centeret er organiseret med en centerledelse, der har det overordnede ansvar for drift og udvikling herunder økonomi og personaleforhold. Derudover er der en udvidet centerledelse, hvor også chefspsykologen sidder, der har ansvar for den faglige profil og varetager bl.a. strategiudvikling og eksterne relationer. Centeret har to afdelinger; en afdeling for ambulante tilbud og en afdeling for døgntilbud med hver sin afdelingsledelse, en forskningsafdeling og en administration med et klinisk sekretariat. Hvert afsnit ledes af en afdelingsledelse.

Chefspsykologen har det overordnede ansvar for den psykologfaglige udvikling. Der er en psykologfaglig koordinator på hver matrikel. På Bispebjerg varetages opgaven af chefspsykologen på henholdsvis Glostrup og Hillerød af to andre specialpsykologer.

Se organisationsplanen:



1.1. Funktioner

I BUC behandles alle former for almene børne- og ungdomspsykiatriske problemstillinger. Derudover har centeret højt specialiserede funktioner for affektive lidelser, skizofreni, komplekse neuropsykiatriske lidelser, spiseforstyrrelser, ungdomsretspsykiatri, somatoforme lidelser og psykofarmakologisk behandling af 0-5-årige og landsdækkende funktion for kønsidentitets forstyrrelser. De specialiserede funktioner er fordelt på Bispebjerg og Glostrup matriklerne.

1.2. Forskning

Forskningsenheden ved Børne- og Ungdomspsykiatrisk Center bidrager til at forbedre behandlingstilbuddet til børn, unge og familier med psykiatriske problemstillinger. Målet er at

udvikle mere effektiv tidlig opsporing af psykisk sygdom, diagnostik, behandling og forebyggelse.

Forskningsafdelingen driver forskning indenfor områderne; epidemiologi, neurobiologi /neuropsykiatri, intervention og registerforskning.

Børne- og Ungdomspsykiatrisk Center og Forskningsenheden arbejder på at styrke sammenhængen mellem forskning og evidensbaseret undersøgelse og behandling i vores ambulatorier og sengeafsnit.

2. Ansvarsfordeling

Det følgende afsnit handler om ansvarsfordelingen mellem den uddannelsesansvarlige, hovedvejleder, øvrige vejledere og supervisorer samt den uddannelsessøgende selv i forbindelse med gennemførelsen af specialpsykologuddannelsen.

2.1. Den uddannelsesansvarlige psykolog

Den uddannelsesansvarlige psykolog er specialpsykolog i børne- og ungdomspsykiatri og har det overordnede ansvar for koordinering af de enkelte uddannelsesforløb.

Den uddannelsesansvarlige psykolog følger de enkelte uddannelsessøgende psykologer og bistår hovedvejledere, afsnitsledelser og de uddannelsessøgende med tilrettelæggelsen af de konkrete uddannelsesforløb under hensyntagen til målbeskrivelser og afsnittets opgaver.

Den uddannelsesansvarlige indgår aftaler om konkrete fokuserede ophold ifølge uddannelsesprogrammet.

Uddannelsesansvarlig

Chefpsykolog Marianne Skydsbjerg, marianne.skydsbjerg@regionh.dk

2.2. Hovedvejlederens ansvar

Hovedvejlederen er ansvarlig for den praktiske gennemførelse af uddannelsen. Dette ved at sikre, at der afholdes vejledning, bed-sideundervisning og supervision på de psykoterapeutiske forløb. Hovedvejlederen sikrer sammen med den uddannelsessøgende, at der udarbejdes en uddannelsesplan først på året, som gennemgås med den uddannelsesansvarlige. Ligeledes sikrer hovedvejlederen evaluering og attestation af den uddannelsessøgendes opnåede kompetencer.

2.3. Den uddannelsessøgendes ansvar

Den uddannelsessøgende psykolog har ansvaret for egen læring og kompetenceudvikling. Hver uddannelsessøgende får udleveret en logbog, hvor gennemførelsen af uddannelsesplanens enkelte elementer samt tilegnelsen af de krævede kompetencer dokumenteres. Det er den uddannelsessøgende psykologs eget ansvar at føre logbog og dermed sørge for, at de enkelte kompetencer evalueres, godkendes og attesteres af hovedvejleder/uddannelsesansvarlig specialpsykolog.

Funktionsområder	Uddannelsesansvarlig psykolog (ledende psykolog)	Hovedvejleder (specialpsykolog udpeget af den uddannelsesansvarlige)	Supervisorer og vejledere (flere personer)	Uddannelsessøgende
Uddannelsesprogram	Udarbejder uddannelsesprogram	Være fortrolig med uddannelsesprogram	Kende uddannelsesprogram	Være fortrolig med uddannelsesprogram
Uddannelsesplan	<ul style="list-style-type: none"> • Sikre at der udarbejdes individuel uddannelsesplan i samarbejde med den uddannelsessøgende psykolog. • Sikre gennemførelse af individuel uddannelsesplan. • Sikre justering i uddannelsesplan, hvor dette er påkrævet. • Sikre at der indgås lokale samarbejdsaftaler med andre relevante afdelinger. • Planlægge og sikre gennemførelse af fokuserede ophold. 	<ul style="list-style-type: none"> • Medvirke til udarbejdelse af individuel uddannelsesplan i samarbejde med den uddannelsessøgende psykolog • Medvirke til gennemførelse af individuel uddannelsesplan. • Eventuelt justere uddannelsesplan i samarbejde med den uddannelsessøgende psykolog og den uddannelsesansvarlige. • Medvirke til indgåelse af lokale aftaler med andre relevante afdelinger. • Medvirke til planlægningen af fokuserede ophold. 	<ul style="list-style-type: none"> • Holde sig orienteret 	<ul style="list-style-type: none"> • Udarbejde i samarbejde med uddannelsesansvarlig og/eller hovedvejleder. • Orienterer uddannelsesansvarlig ved vanskeligheder med progression i uddannelsesplan.
Klinisk vejledning	<ul style="list-style-type: none"> • Udpege hovedvejleder til den uddannelsessøgende psykolog • Udarbejde funktionsbeskrivelse for hovedvejleders opgaver. 	<ul style="list-style-type: none"> • Yde klinisk vejledning/supervision i forhold til det daglige arbejde og specifikke kompetencer i fastlagt omfang. • Give feedback. 	<ul style="list-style-type: none"> • Yde klinisk vejledning i det daglige og i fastlagt omfang. • Give feedback. 	<ul style="list-style-type: none"> • Deltage i klinisk vejledning og forberede sig dertil. • Give feedback til vejledere mhp. at

Funktionsområder	Uddannelsesansvarlig psykolog (ledende psykolog)	Hovedvejleder (specialpsykolog udpeget af den uddannelsesansvarlige)	Supervisorer og vejledere (flere personer)	Uddannelsessøgende
	<ul style="list-style-type: none"> Sikre status af kompetenceudvikling (min. 3 x årligt) 	<ul style="list-style-type: none"> Medvirke ved status af kompetenceudvikling (min. 3 x årligt) 		sikre optimalt samarbejde.
Evaluering af den uddannelsessøgende psykolog	<ul style="list-style-type: none"> Sikre evaluering af kompetencer i samarbejde med hovedvejleder. Sikre attestation af opnåede kompetencer i samarbejde med uddannelsessøgende psykolog. Overordnet ansvar ved utilfredsstillende forløb. 	<ul style="list-style-type: none"> Evaluere den uddannelsessøgende psykologs kompetencer i samarbejde med den uddannelsesansvarlige. Attestere opnåede kompetencer. Inddrage den uddannelsesansvarlige ved uhensigtsmæssige uddannelsesforløb. 	<ul style="list-style-type: none"> Evaluere og attestere kompetencer efter aftale med hovedvejleder. Evaluere og attestere delkompetencer efter aftale med hovedvejleder. Rapportere om vejledningsforløb til hovedvejledere eller uddannelsesansvarlig 	<ul style="list-style-type: none"> Sikre attestation af opnåede kompetencer. Løbende opdatere porteføljen. Give feedback om uddannelsesforløb til hovedvejleder/uddannelsesansvarlig
Evaluering af uddannelsen	<ul style="list-style-type: none"> Sikre evaluering af uddannelsen. Give afdelingen feedback 			<ul style="list-style-type: none"> Evaluere uddannelsesstedet på fastlagte skemaer.

3. Beskrivelse af uddannelsesforløbet

3.1. Overordnede krav til uddannelsesforløbet

Sundhedsstyrelsens godkendte målbeskrivelser for henholdsvis introduktionsuddannelsen og hoveduddannelsen udgør sammen med det godkendte uddannelsesprogram grundlag for uddannelsesforløbet. Den uddannelsessøgende psykolog skal under det samlede uddannelsesforløb opnå erfaring med undersøgelse, diagnostik og psykologisk behandling inden for de vigtigste hovedafsnit af ICD 10's psykiatriske diagnoser med relevans for børn og unge.

3.2. Progression i uddannelsesforløbet

Ved skift mellem funktionsområder skal det sikres, at alle kompetencer i det pågældende delforløb - jf. uddannelsesplanen - er opnået og godkendt, inden den uddannelsessøgende psykolog påbegynder næste delforløb. Der skal ske overlevering om status for uddannelsesforløbet fra et funktionsområde til det næste.

Opnåede kompetencer attesteres i psykologens logbog af vejlederen. Den samlede uddannelse på hvert enkelt uddannelsessted samt attestation for tidsmæssig gennemførte delforløb, skal godkendes af den uddannelsesansvarlige specialpsykolog.

3.3. Kompetenceudvikling

De kompetencer der skal erhverves i introduktionsuddannelsen, er en forudsætning for de kompetencer der skal tilegnes i hoveduddannelsen. Beskrivelse af samtlige mål findes i målbeskrivelsen for børne og ungdomspsykiatri se www.specialpsykologuddannelsen.dk

Der skelnes mellem tre former for kompetencevurdering:

- den obligatoriske, hvor en kompetence skal opnås på et bestemt tidspunkt i uddannelsesforløbet
- den valgfri, hvor det er op til uddannelsesstedet at vurdere, hvornår i uddannelsesforløbet det er passende at kompetencen opnås
- den niveaudelte, hvor kompetencen gentagne gange skal opnås på forskellige niveauer, godkendes og attesteres.

Kompetencer der tilegnes gennem deltagelse i kurser skal typisk opnås på et bestemt tidspunkt i uddannelsesforløbet. I de fleste tilfælde vil det være op til det enkelte uddannelsessted at vurdere, hvornår i uddannelsesforløbet, det er passende at sikre den enkelte kompetences opnåelse.

Der er nogle hovedtræk i relation til tilegnelse af de kompetencer, der gentagne gange i hele uddannelsesforløbet skal opnås på forskellige niveauer. Det tilstræbes således, at de målbeskrevne kompetencer, der relaterer sig til patientforløb med de mindst komplekse problemstillinger, tilegnes i første del af uddannelsen, og at kompleksiteten øges i takt med uddannelsesforløbets progression. Der er tale om principper og retningslinjer og undtagelser kan af praktiske grunde forekomme.

På introduktionsuddannelsen arbejder den uddannelsessøgende psykolog under tæt vejledning og supervision med fokus på det kliniske arbejde. Der introduceres bredt til psykiatrien.

På hoveduddannelsens første år er fokus stadig på det kliniske arbejde, men psykologens kompetencer er blevet styrket, således at det kliniske arbejde kan foregå mere selvstændigt.

I løbet af hoveduddannelsens andet år forventes psykologen at have stiftet bekendtskab med alle relevante diagnosekategorier. Psykologen kan nu bruge sine kompetencer på mere indirekte patientarbejde også. Det gælder deltagelse i visitation, lokale udvalgs- og arbejdsgrupper.

I løbet af hoveduddannelsens tredje år har psykologen opnået kompetence til at arbejde selvstændigt med psykologiske undersøgelser og behandling af de fleste psykiatriske problemstillinger. Psykologen er i stand til at analysere henvisninger eller problemstillinger og planlægge undersøgelses- og behandlingsforløb og konkludere både overfor patienten og samarbejdspartnere. Psykologen er på nuværende tidspunkt i stand til at foretage diagnostisk udredning. Psykologen er nu også i stand til at yde konsulentbistand til eksterne samarbejdspartnere, deltage i regionale arbejdsgrupper og forebyggelsesarbejde. Psykologen kan varetage delegerede ledelsesopgaver, som ledelse af behandlingskonferencer og kvalitetssikringsopgaver.

En specialpsykolog i børne- og ungdomspsykiatri skal ifølge målbeskrivelsen for uddannelse af specialpsykologer kunne varetage de syv psykologroller: psykologisk ekspert, kommunikator, samarbejder, leder/administrator, sundhedsfremmer, akademiker og professionel. Kompetencerne for hver rolle er anført i målbeskrivelsen se www.specialpsykologuddannelsen.dk

3.4. Læringsmetoder

I målbeskrivelsen for specialpsykologuddannelse i børne- og ungdomspsykiatri findes en gennemgang af læringsmetoder tilknyttet de enkelte kompetencer. Nedenstående er centrale uddrag og uddybelser heraf samt forslag til øvrige læringsmetoder

Faglig vejledning

Faglig vejledning omfatter alle opgaver i klinikken og er en pædagogisk, direktiv undervisningsform, der er knyttet til konkrete situationer og arbejdsopgaver. Faglig vejledning vil ty-

pisk forekomme som rådgivning af den uddannelsessøgende eller som sidemandsoplæring. I hver blok gennem hele uddannelsesforløbet tilknyttes den uddannelsessøgende en hovedvejleder, som er ansvarlig for at sikre den løbende faglige

vejledning i forhold til de kliniske opgaver. Den faglige vejledning tilrettelægges i forhold til opgaverne og målbeskrivelsen. Vejledningen må til enhver tid tilrettelægges under hensyntagen til afsnittes drift herunder prioritering af akutte opgaver. Attestering af kompetencer i logbogen foregår primært ved uddannelsesansvarlig specialpsykolog, men kan uddelegeres til hovedvejleder/faglig vejleder.

Supervision

Supervision foregår som formaliserede, planlagte møder, hvor der arbejdes målrettet mod, at den uddannelsessøgende, der modtager supervisionen, opnår et refleksionsniveau i forhold til eget arbejde og læring. Supervision er en lærende proces baseret på gensidig refleksion og teoretisk forståelse. Supervisor vil typisk være en specialpsykolog eller en senior autoriseret psykolog. Supervision kan også varetages af en ekstern supervisor evt. fra et andet center i psykiatrien. Supervisionsgrupper og lignende tilbud på uddannelsesstedet kan indgå som en del af den faglige vejledning.

Det tilstræbes, at der i gennemsnit sammenlagt ydes en times supervision/faglig vejledning om ugen igennem hele uddannelsesforløbet, hvor kompetenceudvikling planlægges og justeres.

Klinisk arbejde

Ved klinisk arbejde som læringsmetode forstås enten mesterlære/sidemandsoplæring og klinisk arbejde under supervision. Mesterlære bygger på, at der ikke er adskillelse mellem læring og anvendelse af det lærte. Mesterlære foregår gennem deltagelse i det praktiske arbejde både i åbent- og lukket afsnit, psykiatrisk skadestue, distriktspsykiatri, ambulatorium, mv. Mesterlære medfører gensidige forpligtelser for "mester" og "lærling", og foregår over længere perioder i den sociale struktur, kultur mv. der er i et givet afsnit. Den enkelte "lærling" vil have flere "mestre" igennem uddannelsesforløbet. I moderne forstand er mesterlære en form for reflekterende læring, og indebærer mere end imitation af en mere erfarede kollegas adfærd. Klinisk arbejde under supervision bygger på kombinationen af supervision og udførelsen af det praktiske arbejde.

Bed-side undervisning

Ved bed-side undervisning er der altid en patient til stede. Det kan f.eks. være, at den uddannelsessøgende følger med en mere erfarede psykolog eller læge i forhold til oplæring af en specifik psykiatrisk problematik eller metode. Det kan også være at vejleder er med i en samtale, med henblik på at give den uddannelsesansøgende feedback efterfølgende.

Fokuseret ophold

Formålet med et fokuseret klinisk ophold er at give muligheder for korterevarende ophold på afsnit, klinikker mv. der dækker arbejdsområder, som den uddannelsessøgende psykolog ellers ikke opnår erfaring med gennem ansættelse i introduktions- eller hoveduddannelse. Det vil afhænge af de enkelte afdelingers funktionsområder, hvilke fokuserede kliniske ophold, der vil være behov og mulighed for at tilbyde udenfor eget afsnit.

Selvstudium

Den uddannelsessøgende psykolog har ansvar for egen læring. Selvstudium er derfor også en metode til læring og indebærer, at den enkelte uddannelsessøgende – med eller uden hjælp fra andre – tager initiativ til at definere sine behov for læring, formulerer sine læringsmål, identificerer ressourcer og læringsstrategier hertil, og selv vurderer resultaterne. Registrering i porteføljen af læste artikler, litteratursøgninger, arbejde med pc-programmer etc. forstærker læringsprocessen. Selvstudium indgår som læringsmetode for alle kompetencer.

Undervisning

En meget velegnet læringsmetode er også at undervise andre. Planlægning kan med fordel ske i samarbejde med hovedvejleder eller anden senior psykolog. Undervisning af andre kan omfatte psykologer og alle andre personalegrupper, patienter og pårørende. Undervisningsopgaver registreres i porteføljen.

Fremlæggelse ved undervisning og litteraturkonferencer

Der er på uddannelsesstedet mulighed for at deltage i og selv fremlægge litteratur og kliniske problemstillinger ved tværfaglige konferencer samt i øvrige undervisningsfora, der primært retter sig mod psykologer og læger. Fremlæggelse i det forum er et godt sted at drøfte videnskabelige problemer i en klinisk sammenhæng. Fremlæggelser registreres i porteføljen.

Administrative opgaver

Heri indgår udarbejdelse af patientinformationsmaterialer, instrukser, udvalgsarbejde m.v. Gennemførte opgaver registreres i porteføljen.

Forskningstræning

Målet med forskningstræningen er at træne rollen som akademiker og som professionel. Den uddannelsessøgende psykolog skal efter endt forskningstræning være i stand til at:

- anvende forskningsbaseret viden til udarbejdelsen af opgaver, kliniske vejledninger, instrukser, procedurevejledninger mv.
- redegøre for teori om forskningsmetode
- identificere forskningsrelevante områder, formulere hypoteser og udarbejde projektbeskrivelser
- kunne medvirke til at indføre ny viden i daglig praksis
- kunne erhverve, vedligeholde og anvende ny viden, herunder videnskabsteori.

4. Vurdering og evaluering af kompetencer

I målbeskrivelsen er beskrevet en række vurderingsstrategier som uddybes i det følgende.

Struktureret kollegial bedømmelse

Ved struktureret bedømmelse forstås den adfærd den uddannelsessøgende psykolog udviser under udførelse af det daglige arbejde. Det er en forudsætning, at arbejdet tilrettelægges således, at vejleder og/eller kolleger kan observere den uddannelsessøgende i udførelsen af arbejdsopgaver. Struktureret kollegial bedømmelse bør også anvendes som element i læringsmetoderne, idet det giver mulighed for vejledende feedback.

Audit på journalmaterialer

Ved audit forstås en struktureret bedømmelse af skriftligt materiale udarbejdet som led i den uddannelsessøgende psykologs daglige arbejde. Bedømmelsen sker ved vejlederen. Den uddannelsessøgende indsamler det nødvendige antal journaler, epikriser mv. til brug for audit. Det vil således være de journaler, epikriser mv., som den uddannelsessøgende anser for at være de bedst egnede til at præsentere ved en evaluering.

Kriterierne der indgår ved bedømmelsen, kan være anamnesens grundighed, kvaliteten af den psykopatologiske undersøgelse, kvalitet af diagnostiske overvejelser, hvilke behandlingstiltage der foreslås mv.

Hvert år deltager den uddannelsesansvarlige i to audit – i december eller januar, hvor sagen også præsenteres mundtligt og som fællesaudit med en anden uddannelsessøgende, hvis muligt og i forbindelse med justeringssamtalen i marts måned.

Vejledersamtaler

Vejledersamtaler kan indgå i uddannelsesforløbet både som læringsmetode og vurderingsstrategi. Den uddannelsesansvarlige specialpsykolog har ansvaret for, i samarbejde med vejleder, at sikre den uddannelsessøgende psykologs tilegnelse af målbeskrivelsens kompetencer. Det sker bl.a. ved at gennemføre introduktions-, justerings- og evalueringssamtaler. Samtalerne dokumenteres i den uddannelsessøgendes portefølje.

Hvert forløb gennem hele uddannelsen indledes med en introduktionssamtale. Formålet er at fastslå den uddannelsessøgende psykologs kompetenceniveau og udarbejde en individuel uddannelsesplan inden for rammerne af målbeskrivelsen. Uddannelsesplanen tager hensyn til det hidtidige uddannelsesforløb og den uddannelsessøgendes særlige interesser.

På baggrund af samtalen udarbejder den uddannelsessøgende psykolog i samarbejde med vejleder/ den uddannelsesansvarlige specialpsykolog en specifik uddannelsesplan for det kommende forløb.

Justeringssamtalen eller midtvejsevalueringen gennemføres halvvejs i forløbet. Samtalen tager udgangspunkt i en 360 graders evalueringen (se nedenfor) og i den tidligere udarbejdede uddannelsesplan, tilbagemeldinger fra vejleder samt den uddannelsessøgendes logbog. På baggrund af samtalen kan uddannelsesplanen revideres. Derudover gennemføres en audit.

Slutevalueringssamtalen gennemføres hen imod slutningen af hvert forløb. Der gøres status i forhold til uddannelsesplanen og målbeskrivelsen. Formålet er at afgøre, om den uddannelsessøgende psykolog har opnået tilfredsstillende kompetenceudvikling i forhold til målbeskrivelsen. Uddannelsesplanen samt reviderede versioner godkendes og underskrives af den uddannelsesansvarlige specialpsykolog.

Der gennemføres introduktions-, midtvejs- og slutevalueringssamtale hvert år svarende til hver forløb i uddannelsen. Det kan være nødvendigt at afholde flere samtaler inden for en forløb, hvis det konkret vurderes, at der er behov for en nøjere opfølgning på den uddannelsessøgendes kompetenceudvikling.

360-graders evaluering/kollegial vurdering

En 360-graders evaluering indgår som vurderingsstrategi inden for kompetencerne 'samarbejder', 'kommunikator' og 'leder/administrator'.

Metoden egner sig til bedømmelse af den uddannelsessøgende psykologs adfærd i systemet med henblik på at bedømme kompetencer, som evne til at arbejde i forskellige funktioner, samarbejde, kommunikation med systemet m.v. Metoden består i, at den uddannelsessøgende psykolog vurderes af 6-8 kolleger ud fra et vurderingsskema. Fordelen er, at der samles information ind fra mange personer med forskellige funktioner i systemet. Bedømmelsen danner baggrund for vejledersamtaler og midtvejsevalueringen, hvor den uddannelsessøgendes stærke og svage sider drøftes.

Godkendte kurser

Tilfredsstillende gennemførelse af kurser attesteres af kursusleder. Kursusbeviser indgår i porteføljen. En separat oversigt over de kurser der indgår i uddannelsen findes sammen med målbeskrivelsen se www.specialpsykologuddannelsen.dk

5. Konkretisering af anvendte termer i målbeskrivelsen

Kunne: Når denne term anvendes, forventes det, at psykologen på specialpsykologniveau selv kan lægge en plan for og gennemføre denne opgave, men naturligvis også indhenter vejledning på de områder, der ikke er almene.

Kunne beskrive: Betyder at psykologen på specialpsykologniveau har opnået indsigt i den teoretiske baggrund for et emne, ved indføring i dagligdagskonferencer, teoretiske kurser eller teoretisk selvstudium.

Kunne redegøre for: Betyder at psykologen kan opridse de relevante væsentlige fakta om dette emne.

Under supervision kunne: Betyder at psykologen skal sikres supervision, før det kan forventes at vedkommende kan udføre en given opgave.

Med overblik og faglig ekspertise kunne: Betyder at psykologen med den sikkerhed som grundlæggende viden og erfaring i et emne har tilført på specialpsykologniveau kan have overblik, prioritere og udvise empati i håndteringen af den beskrevne kompetence.

Kunne varetage undersøgelse: Betyder at psykologen på specialpsykologniveau med overblik og faglig ekspertise kan udføre en given funktion.