

Uddannelsesprogram

Specialpsykologuddannelsen i børne- og ungdomspsykiatri

Psykiatrien Region Sjælland 2023

Kontaktperson i Psykiatrien Region Sjælland
HR chefkonsulent Irene Christensen
Psykiatrilædelsens Stab, Fælledvej 6, 4200 Slagelse
Tlf. 2212 9554 e-mail ici@regionsjaelland.dk



Indhold

Indledning.....	3
Præsentation af Afdeling for Børne- og Ungdomspsykiatri	4
Undervisning og supervision	5
Psykiatriens vision	6
Psykiatriens teoretiske reference.....	6
Udrednings- og behandlingsret i Psykiatrien.....	6
Forskning	6
Vejledere og disse ansvars	6
Ansvarsområde i introduktionsuddannelsen	7
Opgaver i introduktionsuddannelsen:.....	7
Ansvarsområder i hoveduddannelsen.....	7
Opgaver i hoveduddannelsen:.....	7
Uddannelsessøgende og uddannelsesansvarlig.....	8
Beskrivelse af uddannelsesforløbene.....	8
Overordnede krav til uddannelsesforløbet	8
Kompetenceudvikling	8
Progression i uddannelsesforløbet.....	9
Vejledning og supervision.....	9
Faglig vejledning	9
Supervision	9
Forløbsbeskrivelser.....	12
Forløb 1.....	13
Forløb 2.....	14
Forløb 3.....	15

Indledning

I henhold til Bekendtgørelsen af 25/11 2010 fra Indenrigs- og Sundhedsministeriet om specialuddannelse af psykologer i børne- og ungdomspsykiatri og psykiatri påhviler det de fem regioner i Danmark at sikre at psykologer, gennem en psykologfaglig videreuddannelse på videnskabeligt grundlag, opnår teoretisk viden og praktiske færdigheder indenfor sundhedssektoren i hhv. børne- og ungdomspsykiatri eller psykiatri (jf. § 1).

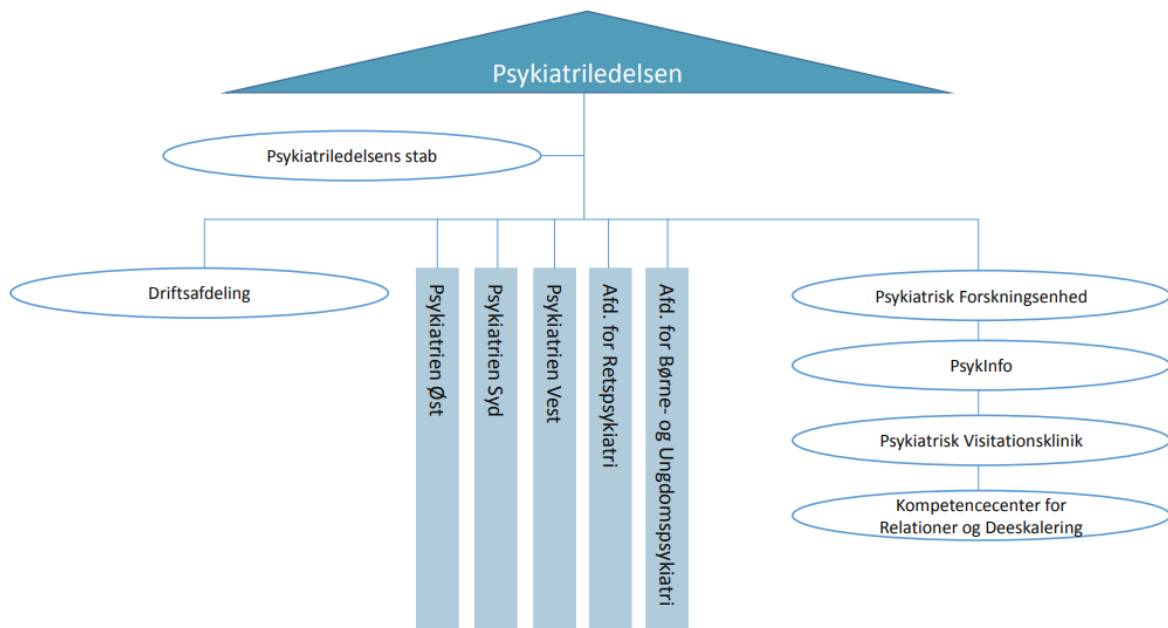
Specialuddannelsen har som hovedformål at udvide og styrke udrednings- og behandlingskapaciteten, så flere patienter kan blive behandlet med høj faglig kvalitet (En ny uddannelse i psykiatri, Danske Regioner, marts 2009).

Specialuddannelsen er en fireårige videreuddannelse af psykologer, der har opnået autorisation.

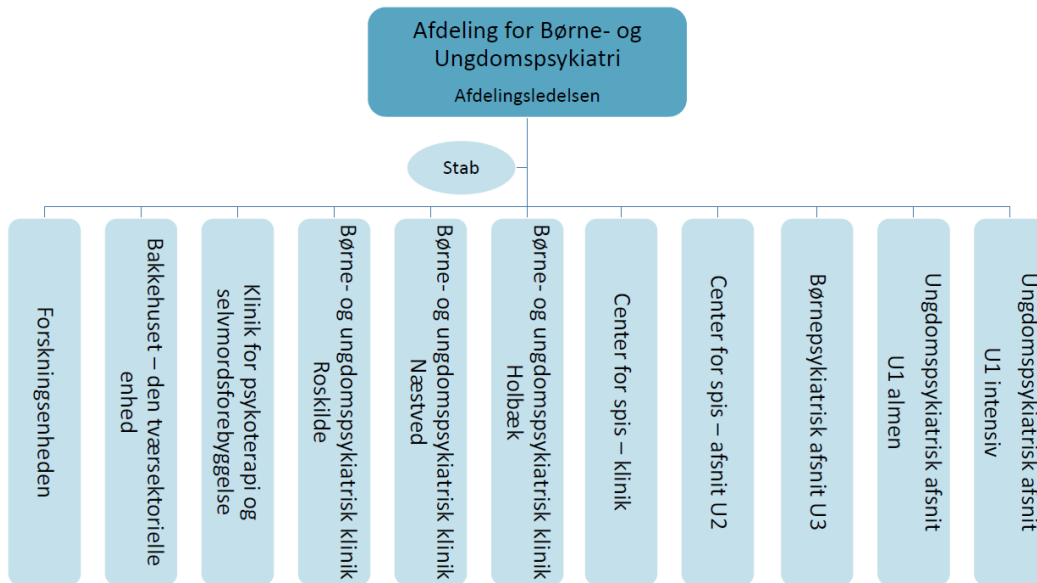
I Psykiatrien Region Sjælland udbydes uddannelsen i psykiatri i de tre almenpsykiatriske afdelinger Psykiatrien Syd, Psykiatrien Vest og i Psykiatrien Øst.

Specialuddannelsen i børne- og ungdomspsykiatri er forankret ét sted nemlig i Afdeling for Børne- og Ungdomspsykiatri, der dækker specialet i hele Region Sjælland.

Psykiatriens organisering kan ses i nedenstående diagram.



Præsentation af Afdeling for Børne- og Ungdomspsykiatri



Afdeling for Børne- og Ungdomspsykiatri, Region Sjælland er organiseret i:

Tre børne- og ungdomspsykiatriske klinikker beliggende i Holbæk, Roskilde og Næstved. Klinik for psykoterapi og selvmordsforebyggelse samt Klinik for spiseforstyrrelser. En ambulant enhed Bakkehuset, der rummer medarbejdere fra såvel B&U psykiatrien som fra kommunalt regi. Bakkehuset arbejder med patienter, der henvender sig i Psykiatrisk akutmodtagelse, og som ikke indlægges.

To ungdomspsykiatriske døgnafsnit beliggende i Roskilde; U1 intensiv med 12 sengepladser samt U1 almen med otte sengepladser.

Et børnepsykiatrisk døgnafsnit beliggende i samme bygning som de ungdomspsykiatriske døgnafsnit. Alle døgnafsnit har hver sin kliniske ledelse.

Center for Spiseforstyrrelse rummer døgnafsnit med 11 sengepladser, samt klinik. Center for Spiseforstyrrelse er beliggende i Roskilde tæt ved de øvrige døgnafsnit. Centeret retter sig mod behandling af spiseforstyrrelser hos børn, unge og voksne.

Derudover har afdelingen en forskningsenhed tilknyttet.

Det generelle billede af de bygninger, som børne- og ungdomspsykiatrien råder over er, at de er velindrettede, med tanke for den udredning, behandling og omsorg, der skal foregå.

Afdeling for Børne- og Ungdomspsykiatri har ca. 350 ansatte og har samlet set en sengekapaletet på 40.

Administrativ enhed:

Der er lokale afsnitsledelser på de ovennævnte geografier. Afdelingsledelsen og administration er placeret i Roskilde.

Funktioner

Undersøgelses- og behandlingstilbud:

Døgnindlæggelse tilbydes de børn og unge, der ikke kan udredes og behandles tilstrækkeligt i ambulanseregion. I døgnafsnittene arbejdes med udredning og behandling i en miljøterapeutisk organisation og der er mulighed for skærmming og intensiv behandling.

I tilknytning til udskrivelse gives mulighed for efterambulant opfølgning. Endvidere er der et kontinuerligt samarbejde mellem døgnafsnittene og klinikker ved såvel indlæggelse som udskrivelse.

De almene børne- og ungdomspsykiatriske klinikker modtager børn og unge, der henvises fra egen læge, forvaltninger eller speciallæger, og de visiteres via Psykiatriens centrale visitationsenhed. Klinikkerne udreder og behandler alle visiterede børn og unge med mistanke om psykiatrisk lidelse indenfor ICD10.

Center for spiseforstyrrelser er opdelt i en klinik og et døgnafsnit. Døgnafsnittet har 11 sengepladser. Centret modtager børn, unge og voksne med moderat til svær spiseforstyrrelse. Patienter med svær spiseforstyrrelse kan indlægges.

Afdeling for Børne- og Ungdomspsykiatri har den psykiatriske tilsynsfunktion på Regionens somatiske sygehuse primært i relation til dobbeltindlæggelser.

Klinik for psykoterapi og selvmordsforebyggelse har til formål at understøtte det psykoterapeutiske arbejde i hele Børne- og Ungdomspsykiatrisk Afdeling.

Desuden at understøtte uddannelseslæger og uddannelsespsykologer i deres obligatoriske psykoterapeutiske uddannelse. Klinikken har desuden en selvstændig funktion i forhold til selvmordsforebyggelse.

Klinikken varetager aktuelt to 2-årig psykoterapeutisk uddannelser, der kan søges af speciallæger og autoriserede psykologer på vej mod specialisering i psykoterapi.

Relevans for uddannelse af specialpsykologer

Antal medarbejdere udmøntet på relevante faggrupper for specialpsykologuddannelsen primo 2020.

- 28 speciallæger. Dertil yngre læger i hoveduddannelse til børne- og ungdomspsykiatri samt læger i I-stillinger.
- 39 psykologer, syv specialpsykologer heraf én med ledelsesfunktion samt otte psykologer i uddannelsesstilling til specialpsykolog.
- Én chefpsykolog
- Endvidere er der ansat en række andre faggrupper: sygeplejersker, specialuddannede sygeplejersker, socialrådgivere, diætister, kokke, pædagoger, ergoterapeuter, fysioterapeuter, social- og sundhedsassistenter samt administrativt personale.

Undervisning og supervision

Afdeling for Børne- og Ungdomspsykiatri har en række forpligtelser og tilbud ift. undervisnings- og supervision. Der er etableret såvel monofaglige som tværfaglige kontinuerlige møder med fokus på ny læring og supervision. Endvidere varetages praktikforløb fra Syddansk Universitet for psykologer samt undervisning af yngre læger, medicin- studerende og autorisationsforløb for psykologer, der endnu ikke er autoriserede. Her- til et antal årlige forløb for sygeplejestuderende.

Psykiatriens vision

- Mennesker og muligheder – psykiatri med relationer Psykiatrien Region Sjælland vil:
- Basere behandling på relationer, evidens og patientens ressourcer
- Sikre sammenhæng i indsatsen, internt og mellem sektorer
- Fremtidssikre behandlingen via forskning, kvalitetsudvikling og kompetenceudvikling
- Tiltrække og fastholde kompetente medarbejdere

Generelt for Psykiatrien er gældende, at der er et tæt samarbejde med pårørende, kommuner, praktiserende læger m.fl. Psykiatrien har ligeledes et samarbejde med tidligere eller nuværende brugere af Psykiatrien. Dette samarbejde er forankret i Psykiatriens bruger- og pårørendepanel.

Psykiatriens teoretiske reference

Jf. evidensforskningen arbejdes der behandlingsmæssigt og psykoterapeutisk i Region Sjælland med flere teoretiske referencerammer psykodynamisk, kognitivt og eksistentielt, og de heraf afledte metoder eksempelvis MBT, DAT, ACT.

Der arbejdes målrettet i det relationelle felt og med inddragelse af netværk.

Udrednings- og behandlingsret i Psykiatrien

Borgere (voksne / børn- og unge) der er henvist til Psykiatrien har ret til at blive udredt eller komme direkte i behandling inden for 30 dage efter henvisningen er modtaget, forudsat at der er tale om en psykiatrisk problemstilling.

Forskning

Region Sjælland har en aktiv Forskningsenhed med flere ph.d. studerende, post.doc'ere, lektorer, som er forankret i det kliniske arbejde. Enheden er ledet af en professor, som sikrer en løbende faglig udvikling med udgangspunkt i nyeste forskning.

Regionens Forskningsenhed bidrager med vejledning i relation til det forskningsprojekt alle specialpsykologstuderende skal gennemføre.

Forskningsprojektet udføres på 1. og 2. år på H-forløbet i forbindelse med afvikling af forskningskurset. Projektet skal være afsluttet senest ved forskningsmodulets afslutning.

Forskningsenheden arrangerer forskningscafeer og seminarer for hele personalet. Til Forskningsenheden er tilknyttet IPTP (Institut for Personligheds Teori og Psykopatologi), der udbyder kurser i undersøgelses og behandlingsmetoder.

Læs mere om Forskningsenheden på [Psykiatrisk Forskningsenhed - Region Sjælland \(regionsjaelland.dk\)](http://psykiatrisk.forskningsenhed-region-sjaelland.dk)

Vejledere og disse ansvars

Den uddannelsesansvarlige psykolog har det overordnede ansvar for det samlede uddannelsesforløb (blok 1-4), herunder at sikre sammenhæng mellem forskellige afsnit. Den uddannelsesansvarlige psykolog sørger for at de uddannelsessøgende psykologer får tildelt en hovedvejleder, som er senior i forhold til den uddannelsessøgende. Vejlederen har ansvaret for den praktiske gennemførelse af uddannelsesforløb. Den uddannelsesansvarlige psykolog kan delegerede evaluering og attestering af enkeltkompetencer til andre psykologer eller speciallæger. Endvidere har den uddannelsesansvarlige overlæge på uddannelsesstedet kendskab til specialpsykologuddannelsen.

Psykologer på 3. år i uddannelsen kan vejlede psykologer på introduktionsåret. Vejlederopgaven kan endvidere varetages af seniorpsykolog dvs. erfarne psykologer, der er autoriserede og har været

længere i Psykiatrien end psykologen under uddannelse. Det tilstræbes at alle psykologer, der skal varetage vejledningsopgaven, deltager på vejlederkursus, der udbydes i Region Sjælland.

Ansvarsfordeling

Ansvarsområde i introduktionsuddannelsen

Den uddannelsessøgende psykolog får uddelegeret ansvar fra afsnittets overlæge til at:

- Planlægge patientforløb
- Afvikle patientsamtaler og udskrivningssamtaler

Opgaver i introduktionsuddannelsen:

- Optage psykopatologisk anamnese
- Foretage symptombeskrivelse
- Indgå med bud på diagnostiske problemstillinger
- Planlægge patientforløb i samarbejde med afsnitspersonale
- Bidrage til behandlingsplan
- Udføre (neuro)psykologisk undersøgelse
- Udføre psykologisk behandling
- Udføre psykoedukation
- Varetage supervision af miljøterapeutisk arbejde
- Varetage tværfagligt samarbejde
- Formidle faglig viden
- Undervise kolleger

Ansvarsområder i hoveduddannelsen

Den uddannelsessøgende psykolog får uddelegeret ansvar fra afsnittets overlæge til:

- Planlægning af patientforløb
- Selvstændigt forestå kvalitetsudvikling

Psykologen forventes selv at være opsøgende i forhold til øvrige psykologopgaver.

Opgaver i hoveduddannelsen:

- Varetage diagnostisk udredning
- Kunne udføre relevante undersøgelser med interviews, ratingscales, neuropsykologiske tests og projektive tests
- Udarbejde behandlingsplaner
- Forestå relevant psykologisk behandling
- Vurdere behov for lægelig vurdering
- Redegøre for principper i biomedicinsk behandling
- Udføre psykoterapi
- Foretage socialpsykiatrisk behovsvurdering
- Udføre krisebehandling
- Bidrage til mentalobservation med psykologisk undersøgelse
- Udføre konsulent og supervisionsopgaver
- Formidle vurderinger, udredninger og behandlingsforslag
- Udøve tværfagligt samarbejde
- Undervise kolleger, tværfagligt personale og andre efter aftale
- Gennemføre forskningsprojekt

Uddannelsessøgende og uddannelsesansvarlig

Det er den uddannelsesansvarlige specialpsykologs ansvar at vurdere den uddannelsessøgendes kompetenceniveau i relation til det samlede uddannelsesforløb.

Den uddannelsessøgende psykolog har ansvaret for egen læring og kompetenceudvikling herunder at udarbejde en uddannelsesplan for det pågældende uddannelsesår i samarbejde med den uddannelsesansvarlige specialpsykolog. Hver uddannelsessøgende får udleveret en logbog, hvor gennemførelsen af uddannelsesplanens/målbeskrivelsens enkelte elementer samt tilegnelsen af de krævede kompetencer dokumenteres. Det er den uddannelsessøgendes eget ansvar at føre logbog og dermed sørge for at få de enkelte kompetencer evalueret, godkendt og attesteret af vejleder/uddannelsesansvarlig psykolog.

Den uddannelsessøgende psykolog kan selvstændigt varetage arbejdsfunktioner, som den pågældende, efter konkret vurdering i henhold til målbeskrivelsen for specialpsykologuddannelsen, uddannelsesprogrammet og logbogen, har opnået kompetence til.

Beskrivelse af uddannelsesforløbene

Overordnede krav til uddannelsesforløbet

Sundhedsstyrelsens godkendte målbeskrivelser for henholdsvis introduktionsuddannelsen og hoveduddannelsen udgør sammen med det godkendte uddannelsesprogram grundlag for uddannelsesforløbet. Den uddannelsessøgende psykolog skal under det samlede uddannelsesforløb opnå erfaring med undersøgelse, diagnostik og psykologisk behandling inden for de vigtigste hovedafsnit af ICD 10's psykiatriske diagnoser med relevans for voksne.

Kompetenceudvikling

De kompetencer der skal erhverves i introduktionsuddannelsen er en forudsætning for de kompetencer der skal tilegnes i hoveduddannelsen. Beskrivelse af samtlige mål findes i målbeskrivelsen for psykiatri se www.specialpsykologuddannelsen.dk

Der skelnes mellem tre former for kompetencevurdering:

- Den obligatoriske, hvor en kompetence skal opnås på et bestemt tidspunkt i uddannelsesforløbet
- Den valgfri, hvor det er op til uddannelsesstedet at vurdere, hvornår i uddannelsesforløbet det er passende at kompetencen opnås
- Den niveaudelte, hvor kompetencen gentagne gange skal opnås på forskellige niveauer, godkendes og attesteres.

Kompetencer der tilegnes gennem deltagelse i kurser skal typisk opnås på et bestemt tidspunkt i uddannelsesforløbet. I de fleste tilfælde vil det være op til det enkelte uddannelsessted at vurdere, hvornår i uddannelsesforløbet, det er passende at sikre den enkelte kompetences opnåelse.

Der er nogle hovedtræk i relation til tilegnelse af de kompetencer, der gentagne gange i hele uddannelsesforløbet skal opnås på forskellige niveauer. Det tilstræbes således, at de målbeskrevne kompetencer, der relaterer sig til patientforløb med de mindst komplekse problemstillinger, tilegnes i første del af uddannelsen, og at kompleksiteten øges i takt med uddannelsesforløbets progression. Der er tale om principper og retningslinjer, og undtagelser kan af praktiske grunde forekomme.

På introduktionsuddannelsen arbejder den uddannelsessøgende psykolog under tæt vejledning og supervision. Fokus er det kliniske arbejde. Der introduceres bredt til psykiatrien.

På hoveduddannelsens 1. år er fokus stadig det kliniske arbejde, men psykologens kompetencer er blevet styrket, således at det kliniske arbejde kan foregå mere selvstændigt.

I løbet af hoveduddannelsens andet år forventes psykologen, at have stiftet bekendtskab med alle relevante diagnosekategorier. Psykologen kan nu bruge sine kompetencer på mere indirekte patientarbejde også. Det gælder deltagelse i visitation, lokale udvalgs- og arbejdsgrupper.

I løbet af hoveduddannelsens tredje år har psykologen opnået kompetence til at arbejde selvstændigt med psykologiske undersøgelser og behandling med de fleste psykiatriske problemstillinger. Psykologen er i stand til at analysere henvisninger eller problemstillinger og planlægge undersøgelses- og behandlingsforløb og konkludere både overfor patienten og samarbejdspartnere. Psykologen er på nuværende tidspunkt i stand til at foretage diagnostisk udredning. Psykologen er nu også i stand til at yde konsulentbistand til eksterne samarbejdspartnere, deltage i regionale arbejdsgrupper og forebyggelsesarbejde. Psykologen kan varetage delegerede ledelsesopgaver, som ledelse af behandlingskonferencer, netværksmøder og kvalitetssikringsopgaver.

En specialpsykolog i psykiatri skal ifølge målbeskrivelsen for uddannelse af specialpsykologer i psykiatri kunne varetage de syv psykologroller: psykologisk ekspert, kommunikator, samarbejder, leder/administrator, sundhedsfremmer, akademiker og professionel. Kompetencerne for hver rolle er anført i målbeskrivelsen se www.specialpsykologuddannelsen.dk

Progression i uddannelsesforløbet

Ved skift mellem funktionsområder skal det sikres, at alle kompetencer i det pågældende delforløb - jf. uddannelsesplanen - er opnået og godkendt, inden den uddannelsessøgende psykolog påbegynder næste delforløb. Der skal ske overlevering om status for uddannelsesforløbet fra et funktionsområde til det næste.

Opnåede kompetencer attesteres i psykologens logbog af vejlederen. Den samlede uddannelse på hvert enkelt uddannelsessted samt attestation for tidsmæssig gennemførte delforløb, skal godkendes af den uddannelsesansvarlige specialpsykolog. Ændringer i hvilke blokke, der er ansvarlige for tilegnelser i målbeskrivelsen kan kun ske efter aftale mellem de pågældende funktionsområder initieret af den uddannelsesansvarlige.

Større ændringer skal meddeles til Sekretariatet for Specialpsykologuddannelsen.

Vejledning og supervision

Faglig vejledning

Faglig vejledning omfatter alle opgaver i klinikken, der er knyttet til konkrete situationer og arbejdsopgaver. Faglig vejledning vil typisk være rådgivning af den uddannelsessøgende eller som sidemandsoplæring. I hver blok gennem hele uddannelsesforløbet tilknyttes den uddannelsessøgende psykolog en daglig vejleder, som forestår den løbende faglige vejledning i forhold til de kliniske opgaver.

Den faglige vejledning tilrettelægges i forhold til opgaverne og målbeskrivelsen. Vejledningen må til enhver tid tilrettelægges under hensyntagen til den nødvendige prioritering af akutarbejdet. Attestering af kompetencer i logbogen foregår primært ved uddannelsesansvarlig specialpsykolog, men kan uddelegeres til de daglige vejleder. Supervisionsgrupper og lignende tilbud kan indgå som en del af den faglige vejledning.

Supervision

Supervision foregår som formaliserede, planlagte møder, hvor der arbejdes målrettet mod, at den uddannelsessøgende, der modtager supervision opnår et refleksionsniveau i forhold til eget arbejde og læring. Supervision er en lærende proces baseret på gensidig refleksion og teoretisk forståelse. Supervisor vil typisk være en specialpsykolog eller en senior autoriseret psykolog. Supervision kan også varetages af ekstern supervisor evt. fra anden afdeling i psykiatrien.

Deltagelse i supervisionsgrupper og lignende tilbud på uddannelsesstedet kan indgå som en del af den samlede supervision/faglige vejledning.

Det tilstræbes, at der i gennemsnit sammenlagt ydes en times supervision/faglig vejledning om ugen i gennem hele uddannelsesforløbet. Her planlægges og justeres kompetenceudvikling.

Læringsmetoder

Af målbeskrivelsen for specialpsykologuddannelsen i psykiatri fremgår læringsmetoder. Nedenstående er en oversigt over hvad disse metoder nærmere indeholder.

Klinisk arbejde

Ved klinisk arbejde som læringsmetode forstås enten mesterlære eller sidemandsoplæring og klinisk arbejde under supervision. Ved mesterlæren er der ikke adskillelse mellem læring og anvendelse af det lærte. Mesterlæren foregår gennem deltagelse i det praktiske arbejde i alle forløb under uddannelsen efter nærmere aftale. Der er således tale om imitation af en mere erfaren kollega. Klinisk arbejde under supervision bygger på en kombination af supervision og udførelse af det praktiske arbejde.

Fokuserede ophold

Formålet med et fokuseret ophold er at give mulighed for korterevarende ophold på klinikker, der dækker arbejdsmetoder som den uddannelsessøgende psykolog ellers ikke ville opnå erfaring med gennem ansættelse i introduktions- og hoveduddannelse.

Det vil afhænge af de enkelte afsnits funktionsområder, hvilke fokuserede ophold der vil være behov for og mulighed for at tilbyde udenfor egen afdeling. Den uddannelsessøgende modtager vejledning i det område, hvor det fokuserede ophold gennemføres.

Selvstudium

Den uddannelsessøgende psykolog har ansvar for egen læring. Selvstudium er derfor også en metode til læring og indebærer, at den enkelte uddannelsessøgende psykolog tager initiativ til at definere sine behov, formuler læringsmål, identificerer ressourcer og selv vurderer resultaterne. Registrering af læste artikler, litteratursøgning, arbejde med IT-programmer etc. kan vedlægges logbogen som bilag. Selvstudium indgår som læringsmetode for alle kompetencer.

Undervisning

Undervisning af andre er relevant. Planlægning kan ske sammen med vejleder eller anden seniorpsykolog. Undervisningen kan omfatte andre psykologer, personalegrupper, patienter og pårørende.

Der er mulighed for at fremlægge litteratur i fora, der primært retter sig mod psykologer og læger. Dette giver mulighed for at drøfte videnskabelige problemer i en klinisk sammenhæng.

Administrative opgaver

Heri indgår registreringer af ydelser, talegenkendelse eller digital diktering. Herudover udarbejdelse af relevant patientinformationsmateriale, instrukser o.a.

Forskningstræning

Formålet med forskningstræningen er at træne rollen som akademiker og som professionel.

Den uddannelsessøgende psykolog skal efter endt forskningstræning være i stand til at:

- Anvende forskningsbaseret viden til udarbejdelse af opgave, kliniske vejledninger, instrukser, procedurevejledninger mv.
- Redegøre for teori om forskningsmetode
- Identificere forskningsrelevante områder, formulere hypoteser og udarbejde projektbeskrivelser
- Kunne medvirke til at indføre ny viden i daglig praksis
- Kunne erhverve, vedligeholde og anvende ny viden, herunder viden- skabsteori

Vurdering og evaluering af kompetencer

I målbeskrivelsen er beskrevet en række vurderingsstrategier som uddybes i det følgende.

Struktureret kollegial bedømmelse

Ved struktureret bedømmelse forstås den adfærd den uddannelsessøgende psykolog udviser under udførelse af det daglige arbejde. Det er en forudsætning, at arbejdet tilrettelægges således, at vejleder og/eller kolleger kan observere den uddannelsessøgende i udførelsen af arbejdsopgaver. Struktureret kollegial bedømmelse bør også anvendes som element i læringsmetoderne, idet det giver mulighed for vejledende feedback.

Audit på journalmaterialer

Ved audit forstås en struktureret bedømmelse af skriftligt materiale udarbejdet som led i den uddannelsessøgende psykologs daglige arbejde. Bedømmelsen sker ved vejlederen. Den uddannelsessøgende indsamler det nødvendige antal journaler, epikriser mv. til brug for audit. Det vil således være de journaler, epikriser mv., som den uddannelsessøgende anser for at være de bedst egnede til at præsentere ved en evaluering.

Kriterierne der indgår ved bedømmelsen kan være anamnesens grundighed, fuldstændighed af den psykopatologiske undersøgelse, kvalitet af diagnostiske overvejelser, hvilke behandlingstiltage der foreslås mv. Til brug for audit team udarbejdes en simpel skala til bedømmelse, f.eks. fuldt professionelt, tilfredsstillende, ikke tilfredsstillende, ikke udført. Dette gøres for at sikre reliabiliteten.

Vejledersamtaler

Vejledersamtaler kan indgå i uddannelsesforløbet både som læringsmetode og vurderingsstrategi. Den uddannelsesansvarlige specialpsykolog har ansvaret for, i samarbejde med vejleder, at sikre den uddannelsessøgende psykologs tilegnelse af målbeskrivelsens kompetencer. Det sker bl.a. ved at gennemføre introduktions-, justerings- og evalueringssamtaler. Samtalerne dokumenteres i den uddannelsessøgendes portefølje.

Hver blok gennem hele uddannelsen indledes med en introduktionssamtale. Formålet er at fastslå den uddannelsessøgende psykologs kompetenceniveau og udarbejde en individuel uddannelsesplan inden for rammerne af målbeskrivelsen. Uddannelsesplanen tager hensyn til det hidtidige uddannelsesforløb og den uddannelsessøgendes særlige interesser. På baggrund af samtalen udarbejder den uddannelsessøgende psykolog i samarbejde med vejleder/ den uddannelsesansvarlige specialpsykolog en specifik uddannelsesplan for det kommende forløb.

Justeringssamtalen gennemføres halvvejs i forløbet. Samtalen tager udgangspunkt i den tidligere udarbejdede uddannelsesplan, tilbagemeldinger fra vejleder samt den uddannelsessøgendes logbog. På baggrund af samtalen kan uddannelsesplanen revideres.

Slutevalueringssamtalen gennemføres hen imod slutningen af opholdet. Der gøres status i forhold til uddannelsesplanen og målbeskrivelsen. Formålet er at afgøre, om den uddannelsessøgende psy-

kolog har opnået tilfredsstillende kompetenceudvikling i forhold til målbeskrivelsen. Uddannelsesplanen samt reviderede versioner godkendes og underskrives af den uddannelsesansvarlige specialpsykolog.

Der gennemføres introduktions-, justerings- og evalueringssamtale hvert år svarende til hver blok i uddannelsesforløbet. Det kan være nødvendigt at afholde flere justerings- samtaler inden for en blok, hvis det konkret vurderes, at der er behov for en nøjere opfølgning på den uddannelsessøgendes kompetenceudvikling.

360-graders evaluering/kollegial vurdering

En 360-graders evaluering vil kunne indgå som vurderingsstrategi inden for kompetencerne 'samarbejder', 'kommunikator' og 'leder/administrator'.

Metoden egner sig til bedømmelse af den uddannelsessøgende psykologs adfærd i systemet med henblik på at bedømme kompetencer, som evne til at arbejde i forskellige funktioner, samarbejde, kommunikation med systemet m.v. Fordelen er at der samles information ind fra mange personer med forskellige funktioner i systemet. Vurderingen sker her også ud fra en bedømmelsesskala. Bedømmelsen danner baggrund for vejledersamtaler, hvor den uddannelsessøgendes stærke og svage sider drøftes.

Godkendte kurser

Tilfredsstillende gennemførelse af kurser attesteres af kursusleder. Kursusbeviser indgår i porteføljen. En separat oversigt over de kurser der indgår i uddannelsen findes sammen med målbeskrivelsen se www.specialpsykologuddannelsen.dk

Forløbsbeskrivelser

Introduktionsuddannelsen (blok 1) består af et samlet forløb af 12 måneders varighed.

Hoveduddannelsen er sammensat af tre blokke (blok 2, 3 og 4) og er forskelligt sammensat. Dog indgår der for alle forløb ophold på ungdomspsykiatrisk døgnafsnit minimum 1 år samt et fokuseret ophold i voksenpsykiatrien og ved små- og spædbørnspsykiatri. Dette beskrives i den uddannelsessøgendes individuelle uddannelsesplan.

I hele uddannelsesforløbet er det muligt at bytte om på rækkefølgen af blokkene, såfremt det tilrettelægges inden for de angivne rammer under hensyn til driften, målbeskrivelsen, den uddannelsessøgende psykologs ønsker samt uddannelsesstedets forhold. Dette fastlægges i så fald i den uddannelsessøgendes individuelle uddannelsesplan.



Forløb 1

Forløb 1				
Introduktions-ud-dannelsen 1. år	Hoveduddannelsen 2.-4. år			
Blok 1	Blok 2	Blok 2	Blok 3	Blok 4
12 måneder	6 måneder	6 måneder	12 måneder	12 måneder
Børne- og ung- doms-psykiatrisk klinik, Næstved (fokus på børn)	Center for Spise forstyrrelser, Roskilde	Børne- og ungdomspsykiatrisk klinik, Roskilde (fokus på børn) 1 uges fokuseret ophold små- og spædbørn udredning/behandling	Børne- og ungdomspsykiatrisk klinik, Næstved (fokus på unge) Forskningsprojekt opstartes	Ungdomspsykiatrisk døgnafsnit 1 mdr. fokuseret ophold i voksen-psykiatri
Diagnosegrupper				
F 40 – 49 F 64.2 F 70 – 79 F 80 – 89 F 90 – 98	F 50 samt andre relevante	F 40 – 49 F 64.2 F 70 – 79 F 80 – 89 F 90 – 98	F 40 – 49 F 64.2 F 70 – 79 F 80 – 89 F 90 – 98	F 20 – 29 F 30 – 39 F 40 – 49 F 60 – 69



Forløb 2

Forløb 2				
Introduktions-ud-dannelsen 1. år	Hoveduddannelsen 2.-4. år			
Blok 1	Blok 2	Blok 2	Blok 3	Blok 4
12 måneder	6 måneder	6 måneder	12 måneder	12 måneder
Børne- og ungdomspsykiatrisk klinik, Holbæk (fokus på børn)	Børne- og ungdomspsykiatrisk klinik, Roskilde (fokus på unge) 1 uges fokuseret ophold små- og spædbørn udredning/behandling	Center for spiseforstyrrelser, Roskilde	Børne- og ungdomspsykiatrisk klinik, Holbæk (fokus på børn) Forskningsprojekt opstartes	Ungdomspsykiatrisk døgnafsnit, Roskilde 1 mdr. fokuseret ophold i voksenpsykiatri
Diagnosegrupper				
F 40 – 49 F 64.2 F 70 – 79 F 80 – 89 F 90 – 98	F 40 – 49 F 64.2 F 70 – 79 F 80 – 89 F 90 – 98	F 50 samt andre relevante	F 40 – 49 F 64.2 F 70 – 79 F 80 – 89 F 90 – 98	F 20 - 29 F 30 – 39 F 40 – 49 F 60 – 69

Forløb 3

Forløb 3				
Introduktions-ud-dannelsen 1. år	Hoveduddannelsen 2.-4. år			
Blok 1	Blok 2	Blok 3	Blok 3/4	Blok 4
12 måneder	12 måneder	6 måneder	12 måneder	6 måneder
Børne- og ungdomspsykiatrisk klinik, Roskilde (fokus på børn)	Ungdomspsykiatrisk døgnafsnit	Center for spiseforstyrrelser, Roskilde Forskningsprojekt opstartes	Børne- og ungdomspsykiatrisk klinik, Roskilde 1 uges fokuseret ophold små- og spædbørn udredning/behandling	Børne- og ungdomspsykiatrisk klinik, Holbæk
Diagnosegrupper				
F 40 – 49 F 64.2 F 70 – 79 F 80 – 89 F 90 – 98	F 20 - 29 F 30 – 39 F 40 – 49 F 60 – 69	F 50 samt andre relevante	F 40 – 49 F 64.2 F 70 – 79 F 80 – 89 F 90 – 98	F 40 – 49 F 64.2 F 70 – 79 F 80 – 89 F 90 – 98

Øvrige informationer

Sekretariatet for Specialuddannelsen har samlet en række informationer om uddannelsen på www.specialpsykologuddannelsen.dk. Her kan du bl.a. finde information om uddannelsens organisering, målbeskrivelser for uddannelsen, diverse retningslinjer, stillingsopslag, uddannelsesprogrammer m.v.

På www.regionsjaelland.dk kan du finde oplysninger om Psykiatrien Region Sjælland.

På www.jobpsykiatrien.dk kan du læse om Psykiatrien Region Sjælland som arbejdsplads.