

**Opdateret
Uddannelsesprogram for specialpsykolog i introduktions og
hoveduddannelse.**

**Programmet er opdateret pga. ny målbeskrivelse.
(Revideret 2022)**

**Uddannelsesprogram
Specialpsykologuddannelsen
i Børne- og Ungdomspsykiatri
Region Syddanmark**

Introduktions- og hoveduddannelsesforløb

Uddannelsessted:

**Børne- & Ungdomspsykiatri
Odense
(Universitetsfunktion)**

INDHOLD:

1. Beskrivelse af specialet	3
2. Uddannelsen til specialpsykolog i børne- og ungdomspsykiatri	4
3. Uddannelsessted	4
4. Ansvarsfordeling:	6
4.1 Uddannelsesansvarlige psykolog	6
4.2 Hovedvejledere	7
4.3 Vejledere / supervisorer	7
4.4 Den uddannelsessøgende psykolog	7
4.5 Ansvars- og rolle fordeling skematisk	7
5. Uddannelsesprogram B&U, Region Syddanmark, Odense	9
6. Den uddannelsessøgende psykologs roller og arbejdsfunktioner	10
Rolle og arbejdsfunktioner i skematisk form	11
7. Præsentation af kompetenceudvikling:	12
7.1 Læringsstrategier	12
7.2 Definition og omfang af vejledning og supervision	13
7.3 Kurser og teoretisk kompetencetilegnelse	14
7.4 Evalueringsstrategier	15
7.5 Evaluerings- og planlægningsamtaler på intro- og Hoveduddannelsen	16
7.6 Evaluering af den videreuddannelse/uddannelsesstedet	17
8. Målbeskrivelser:	17
8.1 Fokuserede ophold og studiebesøg:	18
8.2 Anvendte termer i målbeskrivelser:	18
8.3 Opsummering vedr. dokumentation	19

Indledning:

I det følgende beskrives uddannelsesprogrammet for specialpsykologer i Børne og Ungdomspsykiatri Odense (Universitetsfunktion).

Programmet er udarbejdet jf. Sundhedsstyrelsens bekendtgørelse om specialuddannelsen af psykologer i børne- og ungdomspsykiatri og psykiatri.

Der fremgår heraf, at der skal udarbejdes godkendte uddannelsesprogrammer på alle uddannelsessteder.

1 Beskrivelse af specialet:

Specialebeskrivelse

Børne- og ungdomspsykiatri omfatter forebyggelse, diagnostik, behandling, opfølgning og rehabilitering af mentale og adfærdsmæssige forstyrrelser og psykiske sygdomme hos børn og unge.

Specialet varetager desuden forskning, udvikling og uddannelse inden for specialets områder.

Kerneopgaver

Opgaverne omfatter akut og elektiv diagnostik og behandling. Behandlingen kan være af både biologisk, psykoterapeutisk og psykosocial karakter, ligesom det kan være rådgivning, undervisning, psykoedukation, netværksarbejde samt konsultativt/kontekst baseret indsats i forhold til familie og professionelt netværk.

Specialet har særlige opgaver i forhold til retspsykiatri og selvmordsforebyggelse, som går på tværs af nedenstående kerneopgaver.

I børne- og ungdomspsykiatri er der følgende kerneopgaver:

- Organiske psykiske lidelser
- Misbrugsrelaterede psykiske tilstande
- Skizofreni og andre psykoser
- Affektive lidelser, fx depressiv og bipolar lidelse
- Angst og tvangslidelser
- Psykisk betingede legemlige symptomer
- Belastnings- og tilpasningsreaktioner
- Spiseforstyrrelser
- Personlighedsforstyrrelser
- Psykiske lidelser hos mentalt retarderede
- Gennemgribende udviklingsforstyrrelser
- Adfærds- og følelsesmæssige forstyrrelser i barndommen: Hyperkinetiske forstyrrelser (ADHD), adfærdsforstyrrelser, emotionelle forstyrrelser, tilknytningsforstyrrelser og Tourette Syndrom

Ætiologien vil i de fleste tilfælde være multifaktoriel og betinget af biologiske, psykologiske, familiemæssige, sociale og kulturelle faktorer.

Med henblik på at kunne differentiere mellem normal og patologisk udvikling er det en forudsætning at have et indgående kendskab til menneskets normale fysiologiske, psykologiske og sociale udvikling. Dette område er ikke omfattet af uddannelsen til Specialpsykolog i Børne- og Ungdomspsykiatri, men er dækket ind af grunduddannelsen til psykolog, og udbygges naturligt som led i uddannelsen til specialpsykolog.

Børne og ungdomspsykiatri er et tværfagligt speciale, det vil sige, at det udøves i et tværfagligt miljø, derved sikres der faglig bredde i både udredning og behandling. Psykologerne indgår i den tværfaglige faggruppe.

Specialpsykologerne vil i dette tværfaglige felt kunne bidrage med viden og ekspertise inden for de 7 kompetencer, der er en forudsætning for at kunne opnå godkendelsen:

- -Psykologisk ekspert
- -Kommunikator
- -Samarbejder
- -Leder/administrator
- -Sundhedsfremmer
- -Akademiker
- -Professionel

2 Uddannelsen til specialpsykolog i børne- og ungdomspsykiatri.

Psykologer kan efter opnået dansk autorisation ansøge om et uddannelsesforløb til specialpsykolog. Autorisation kan erhverves inden for alle anerkendte arbejdsområder for psykologer.

Uddannelsen til specialpsykolog i børne- og ungdomspsykiatri består af introduktionsuddannelse (12 måneder) samt hoveduddannelse (36 måneder).

For at sikre et smidigt og sammenhængende uddannelsesforløb opslås introduktionsstilling og hoveduddannelsesstilling som et sammenhængende uddannelsesforløb.

Både introduktions og hoveduddannelsesforløb vil foregå på afdelingen i Odense, hvilket sikrer mulighed for direkte videreførelse af uddannelsesforløbet fra introduktions- til hoveduddannelse.

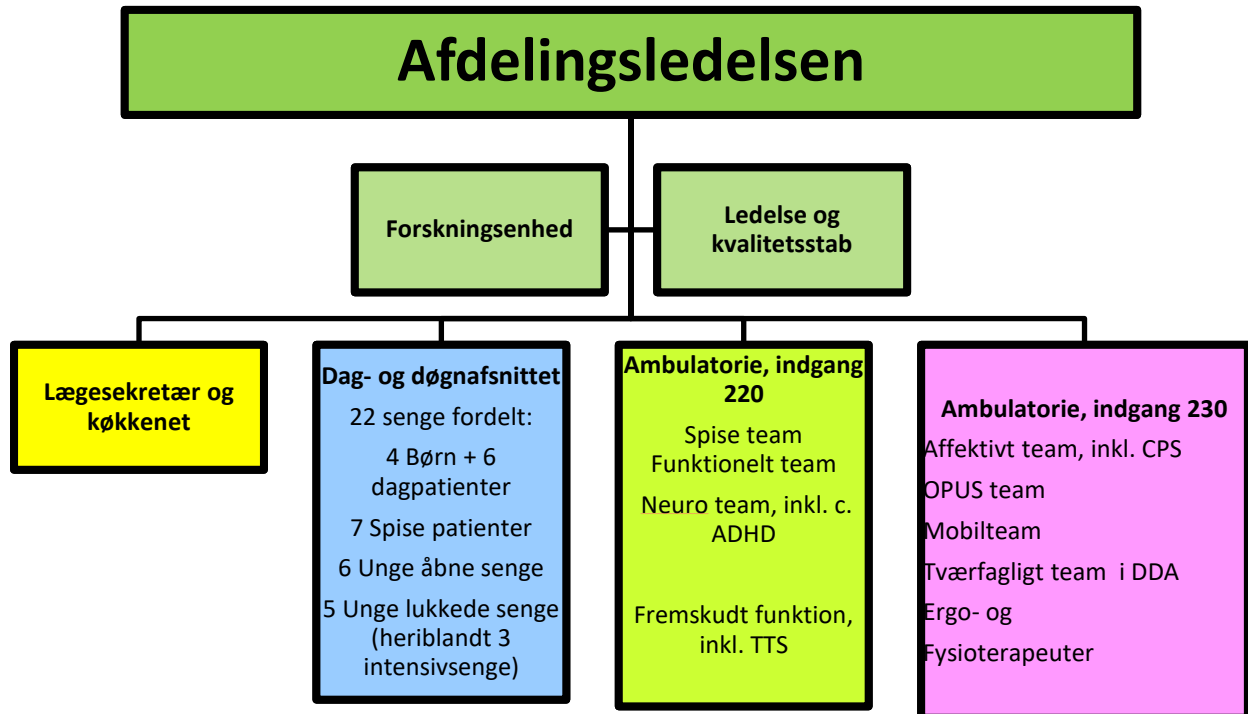
Videreførelse af uddannelsen efter introduktionsstilling forudsætter indstilling om videreførelse fra den uddannelsesansvarlige psykolog på baggrund af dokumenteret opnåelse af alle kompetencer i såvel introduktionsuddannelsens kliniske som teoretiske målsætning.

3 Uddannelsessted:

Børne- og Ungdomspsykiatri Odense har dag, døgn og ambulant funktion i forhold til aldersgruppen 0-19 incl.

Opgaverne varetages ud fra diagnostiske grupper og patient alder i specialiserede funktionsområder.

Organisationsdiagram BUP-Odense:



Børne og Ungdomspsykiatri Odense er som afdeling organiseret i funktionsområder og specialiserede teams på følgende måde:

Stationært afsnit - dag/døgn:

- Dag/døgn afsnit for børn 6-12 år.
- Dag/døgnafsnit for unge med skærmet afsnit 13 -19 år.

Mobilteam:

- Indsats for patienter med behov for psykiatrisk behandling og institutionsplacering

Neuropsykiatrisk team:

- Ambulant og dagudredning og behandling for spæd/småbørnspsykiatri.
- Ambulant udredning og behandling for ADHD, Tics lidelser, adfærdsproblemer, 6 - 19 år.
- Ambulant udredning og behandling for autisme og mental retardering, 6-19 år.

Affektivt team:

- Ambulant udredning og behandling for depression, angst og OCD, 6 -19 år.
- Ambulant udredning og behandling for personlighedsforstyrrelser 6 -19 år
- Behandling og forebyggelse af selvmordsadfærd hos børn og unge.

Ambulant udredning og behandling for skizofreni OPUS:

- Udredning for tegn på psykose, skizofreni

Ambulant team for spiseforstyrrelser og funktionelle lidelser:

- Udredning og behandling for spiseforstyrrelser og funktionelle lidelser

Der er til dag og døgnafsnit intern skole, som bidrager til udredning og beskrivelser af dag og døgn indlagte børn og unge.

Afdelingen har vagt og akutfunktion, således der er vagthavende læge i døgnfunktion samt speciallæge i beredskab.

De højt specialiserede områder er:

- Spiseforstyrrelser
- Behandlingsresistente psykotiske sygdomme
- Gennemgribende udviklingsforstyrrelser
- Særligt komplicerede diagnostiske tilstande inden for ADHD, Autisme, OCD og Tourettes-syndrom
- Spæd og småbørn med svære neuroregulatoriske forstyrrelser og spiseproblemer
- Komplekse tilstande inden for affektive lidelser
- Funktionelle lidelser.

Den uddannelsessøgende psykolog vil gennem uddannelsesforløbet blive tilknyttet de forskellige teams på skift.

4 Ansvarsfordeling

Mellem uddannelsessøgende psykolog, uddannelsesansvarlig specialpsykolog, hovedvejledere og supervisor er der følgende aftale om ansvarsfordeling.

4.1 Uddannelsesansvarlige psykolog

I Børne- og Ungdomspsykiatri Odense har en uddannelsesansvarlig specialpsykolog.

Evalueringen af den uddannelsessøgende psykolog foregår i tæt samarbejde mellem supervisor/hovedvejleder og uddannelsesansvarlig.

Den uddannelsesansvarlige specialpsykolog har ansvaret for den overordnede koordinering af uddannelsesforløbet mellem de forskellige områder/funktioner samt indgåelse af samarbejdsaftaler med andre relevante psykiatriske enheder/afdelinger.

Den uddannelsesansvarlige specialpsykolog følger den uddannelsessøgende psykolog tæt samt bistår vedkommende og ansættelsesstedet med tilrettelæggelse af et konkret uddannelsesforløb udmøntet i en uddannelsesplan.

Den uddannelsesansvarlige specialpsykolog har ansvaret for afholdelse af evalueringsmøder med den uddannelsessøgende psykolog og hovedvejleder, hvor porteføljen gennemgås og status for uddannelsesforløbet fastlægges. Disse evalueringsmøder planlægges og gennemføres i tæt samarbejde med hovedvejlederen.

Ved uhensigtsmæssige forløb er både den uddannelsessøgende og hovedvejlederen forpligtet til at orientere den uddannelsesansvarlige og planlægge korrektioner.

Hvis uddannelsen ikke forløber planmæssigt i forhold til uddannelsesprogrammet og uddannelsesplanen har den uddannelsesansvarlige specialpsykolog pligt til at forsøge at afhjælpe den uddannelsessøgendes problem. Den uddannelsesansvarlige specialpsykolog har således det overordnede ansvar for at finde en løsning samt rådgive uddannelsesstedet såvel som den uddannelsessøgende psykolog omkring videreførelse, ændring i eller eventuel afslutning af uddannelsesforløbet. I et sådant tilfælde vil der altid i henhold til gældende retningslinjer blive udarbejdet skriftlige og bindende handleplaner i et samarbejde mellem uddannelsesansvarlig specialpsykolog, hovedvejleder, den uddannelsessøgende psykolog, afdelingsledelse og HR.

4.2 Hovedvejledere

Specialpsykologer kan fungere som hovedvejledere/vejledere/supervisorer for uddannelsessøgende.

Hovedvejleder/vejledere/supervisorer er ansvarlig for at yde klinisk vejledning og supervision i henhold til uddannelseskravene.

Hovedvejleder/vejledere/supervisorer skal kende uddannelseskravene, bidrage med attester, samarbejde med uddannelsesansvarlig.

4.3 Klinisk sideordnet vejledere / supervisorer

Alle psykologer i afdelingen, som er min. 2 år længere i uddannelsesforløbet til specialpsykolog end den uddannelsessøgende psykolog, eller som har anden specialistuddannelse og mindst 5 års praksiserfaring fra Børne- & Ungdomspsykiatrien kan fungere som klinisk vejleder / supervisor i forhold til erhvervelse af uddannelsens kompetencer fra målbeskrivelsen.

Speciallæger og læger under uddannelse til speciallæger inden for specialet, som har længere tids børne- og ungdomspsykiatrisk erfaring end uddannelsessøgende psykolog, kan derudover også være vejledere i relevante opgaver

Sideordnede vejledere og supervisorer er ansvarlige for at yde daglige vejledning og inddrage uddannelsesansvarlig, hvis det er nødvendigt.

4.4: den uddannelsessøgende psykolog:

Den uddannelsessøgende psykolog er ansvarlig for i de forskellige teams at få tildelt de nødvendige opgaver, dvs både børne- og ungesager, deltage i kliniske konferencer, få tildelt de nødvendige undersøgelser, møder, m.m.

Den uddannelsessøgende psykolog er ansvarlig for at få dokumenteret sin læring og sine kompetencer.

Skematisk overblik over ansvars- og rollefordeling mellem uddannelsesansvarlig, hovedvejleder og vejledere/supervisorer og uddannelsessøgende:

Funktionsområder	Uddannelsesansvarlig specialpsykolog	Vejleder/supervisor	Sidemands vejledning	Uddannelsessøgende
Uddannelses-program	Udarbejde uddannelsesprogram	Være fortrolig med udd.program	Kende udd. program	Være fortrolig med udd. Program
Uddannelsesplan	-Udarbejde individuel udd. plan i samarbejde med den udd. søgende psykolog. -Sikre gennemførelse af udd. planen. - Indgå samarbejdsaftaler med andre relevante afdelinger. -Planlægge og sikre gennemførelse af fokuserede ophold og studiebesøg.	-Medvirke til gennemførelse af den individuelle udd. plan. -Evt justere udd. plan. i samarbejde med den udd. søgende og udd. ansvarlige.	-Holde sig orienteret.	-Udarbejde udd. plan i samarbejde med udd. ansvarlig. -Orienterer udd. ansvarlig ved vanskeligheder med progression i udd. plan.
Klinisk vejledning	-Udpege hovedvejleder -Engagere og instruere hovedvejleder. -Medvirke ved statusbedømmelse af kompetenceudvikling (min.3 x årligt)	-Yde klinisk vejledning/supervision i forhold til det daglige arbejde og specifikke kompetencer i fastlagt omfang. -Give feedback. -Medvirke ved statusbedømmelse af kompetenceudvikling (min 3x årligt).	-Yde klinisk vejledning/supervision i det daglige og i fastlagt omfang. -Give feedback.	-Deltage i klinisk vejledning/supervision og forberede sig hertil. - Give feedback til vejledere mhp. at sikre optimalt samarbejde.
Evaluering af den uddannelsessøgende psykolog	-Evaluere udd. søgende psykologs kompetencer i samarbejde med hovedvejleder/vejledere. -Sikre attestation af opnåede kompetencer i samarbejde med udd. søgende psykolog. -Overordnet ansvar ved utilfredsstillende forløb.	-Evaluere udd.søgende psykologs kompetencer i samarbejde med udd.ansvarlig. - Attestere opnåede kompetencer. -Inddrage den udd.ansvarlige ved u hensigtsmæssig udd. forløb.	-Evaluere og attestere kompetencer og delkompetencer. -Rapportere om vejlednings/supervisionsforløbet til udd.ansvarlig.	-Sikre attestation af opnåede kompetencer. -Løbende opdatere porteføljen. -Give feedback om udd.forløb til udd.ansvarlig.
Evaluering af uddannelsesforløbet/ uddannelsen	-Sikre evaluering af udd .forløbet. -Give afdelingen feedback herpå.			-Evaluere udd. stedet på fastlagte skemaer.

Aktuelt 2021:

Der er udpeget en uddannelsesansvarlig specialpsykolog på afdelingen Børne- & Ungdomspsykiatri Odense.

Hovedvejleder/supervisor:

Der er specialpsykologer ansat på afdelingen.

Kliniske sidevejledere/supervisorer:

Der er på afdelingen psykologer og speciallæger med klinisk specialviden.

5 Uddannelsesprogram i Region Syddanmark, Børne- og ungdomspsykiatri, Odense

I Region Syddanmark opslås årligt et antal uddannelsesstillinger, heraf forventes 1 hvert år at blive placeret på Børne- og ungdomspsykiatri Odense.

De psykologer, der optages i Odense, vil hver få vejledning i at oprette en uddannelsesmappe, der bør indeholde:

1. Uddannelsesprogram for specialpsykologuddannelsen samt uddannelsesplan for den uddannelsessøgende.
2. Logbog til registrering af generelle kompetencer
3. Bevis for gennemgåede og godkendte kurser
4. Tjeklister
5. Skemaer til brug ved evalueringssamtaler

Uddannelsesforløbet vil kunne forventes at foregå således:

- **1.år Introduktionsuddannelsen.**
 - **Dagafsnit for børn 6-13 år**
- **2.år Hoveduddannelsen 1. år.**
 - **Team for ambulans neuropsykiatri ADHD/autisme og mental retardering.**
 - **Under dette år vil der være fokuseret ophold i team for spæd/småbørn**
- **3. år. Hoveduddannelsen 2. år.**
 - **Ambulant team for affektive lidelser, OCD, angst, depressivitet, personlighedsforstyrrelser 6-19 år.**
 - **Incl. børn/unge med behov for forebyggelse af selvmord.**
- **4.år: Hoveduddannelsen 3.år.**
 - **Dag og døgn afsnit for børn/unge, herunder skærmet afsnit og mentalhygiejniske observationer. Herunder opgaver i og tæt samarbejde med ambulans team for spiseforstyrrelser og funktionelle lidelser.**
 - **I dette år vil der være fokuseret ophold i Voksenpsykiatrien 4 uger.**

På denne måde vil det blive sikret, at den uddannelsessøgende psykolog gennem den 4-årige uddannelse opnår de kompetencer, der er beskrevet i målbeskrivelsen.

Kravene jf. bekendtgørelsen vil blive opfyldt mht. at uddannelsespsykologen får kendskab til de primære psykiatriske lidelser indenfor både børne- og ungeområdet, der vil være 12 måneder på døgnafsnit og 3 år i ambulatorium.

Den uddannelsessøgende psykolog vil opnå læring og mestring overfor alle de psykiatriske diagnose grupper på både børne- og ungeområdet.

6 Den uddannelsessøgende psykologs roller og arbejdsfunktioner:

Formålet med uddannelsen er, at den uddannelsessøgende psykolog gennem forløbet skal erhverve de kliniske færdigheder, der fremgår af betænkningen §2:

- 1) Praktiske psykopatologiske kliniske færdigheder i forhold til patienter inden for børne- og ungdomspsykiatrien henholdsvis psykiatrien, herunder:
 - a) at varetage klinisk psykopatologisk undersøgelses-, behandlings- og forløbsplaner
 - b) at varetage psykopatologisk diagnostisk udredning
 - c) at varetage psykologisk behandling
 - d) at medvirke til sikring af formidling, vejledning og behandling med henblik på at fremme psykisk sundhed og forebygge følgevirkninger af psykisk sygdom
- 2) Medvirken til koordinering, samt tværfagligt og tværsektorielt samarbejde, herunder:
 - a) tilrettelæggelse og koordination af udrednings- og behandlingsprogrammer i henhold til den fastlagte behandlingsplan
 - b) fremme og sikre kontinuitet og sammenhæng i det samlede patientforløb, herunder sikring af at den psykiatriske patient og de pårørende informeres om behandlingsforløbet
 - c) at fremme og sikre at den samlede indsats tager udgangspunkt i patientens og de pårørendes ønsker og ressourcer
 - d) at fremme et tværfagligt og tværsektorielt samarbejde vedrørende psykiatriske patienter
- 3) Kvalitetsudvikling og undervisning, herunder:
 - a) at iværksætte og deltage i udviklings- og forskningsprojekter med fokus på indsatsen i relation til behandling af patienter med psykopatologiske tilstande, herunder at forholde sig kritisk analyserende til ny viden på området samt medvirke til implementering heraf
 - b) at medvirke til at fremme og sikre den faglige kvalitet i behandlingsforløbene indenfor det pågældende område
 - c) at medvirke ved uddannelse af psykologer indenfor psykiatrien, herunder psykologer, der skal uddannes til specialpsykologer i børne- og ungdomspsykiatri og psykiatri

Udd. psykologen skal i den kliniske hverdag opnå erfaringer med undersøgelse, diagnostik, psykologisk behandling, tværsektorielt samarbejde, kvalitetsudvikling af patienter inden for de vigtigste hovedafsnit af ICD-10's psykiatriske diagnoser med relevans for børn og unge.

Dette skal forløbe gennem en kombination af klinisk mesterlære, vejledning, supervision og undervisning. Det vil forløbe således, at udd. psykologen i introduktionsstillingen kan mestre opgaver på elementært niveau. Gennem uddannelsesforløbet vil der ske en progression i kompetencer, således at udd. psykologen efterhånden forventes at varetage opgaverne mere selvstændigt. Der vil blive flere komplicerede opgaver.

Udd. psykologens behov for supervisions- og vejledningsbehov vil være konstant, men det vil ændre karakter i takt med at uddannelsessøgende psykologs kompetencer styrkes.

Hvor vejledning og supervision på introduktions år vil indeholde megen konkret undervisning og rådgivning, vil det gradvist ændre karakter, og på hoveduddannelsesniveau indeholder mere refleksion over børnepsykiatriens opgaver og hvorledes patienten interesseret bedst varetages.

På afdelingen vil udd. psykologen arbejde i specialiserede teams, og derigennem blive oplært i grundlæggende opgaver inden for alle teams, såsom psykologisk undersøgelse, diagnostik og behandling. Desuden vil der blive oplæring i de mere præcise specialiserede diagnosegrupper indenfor både børn- og ungeområdet.

I alle teams er der klinisk arbejde med børn/unge, familier og netværk. Der ydes konsultativ bistand til eksterne samarbejdspartnere, man indgår i forebyggelsesarbejde. Inden for disse grundområder vil der gennem de fire år opnås en gradvis øgning af kompetencer.

På introduktionsåret vil udd. psykologen primært blive oplært i undersøgelse, diagnostik og behandling af børne- og ungdomspsykiatriske lidelser inden for det brede børnepsykiatriske dagudredningsområde.

På hoveduddannelsens 1. år vil udd. psykologen blive oplært i undersøgelse, behandling, diagnostik og behandling af de neuropsykiatriske lidelser, såsom ADHD, autisme, Tourettes syndrom, mental retardering.

Desuden vil psykologen gennem fokuseret ophold i spæd/småbørnsteam få oplæring i undersøgelse, diagnostik og behandling af aldersgruppen 0-6 år.

På hoveduddannelsens 2.år vil udd. psykologen blive oplært i undersøgelse, diagnostik og behandling af med unge med børne- og ungdomspsykiatriske problemstillinger, funktionelle lidelser, forebyggelse af selvmord, OCD, angst, fobier, emotionelle problemer

På hoveduddannelsens 3 og sidste år vil udd. psykologen blive oplært i arbejdsgange og rutiner inden for den stationære børne- og ungdomspsykiatri. Der vil være opgaver med undersøgelse, diagnostik og behandling af unge med svære psykiatriske vanskeligheder, der ikke kan hjælpes inden for den ambulante strategi. Der vil være oplæring i håndtering og behandling af unge anbragt på skærmet afsnit og oplæring i mentalt hygiejniske observationer. Der vil være oplæring i akut psykiatri og diagnoser såsom skizofreni, debuterende psykose, selvmordsadfærd.

På dette tidspunkt forventes udd. psykologen at kunne arbejde selvstændig med komplicerede børne- og ungdomspsykiatriske vanskeligheder.

I arbejdet med unge indlagt på døgnafsnittet vil udd. psykologen blive oplært i debuterende lidelser der normalt forbindelse med voksenområdet. Som uddybning heraf skal udd. psykologen som del i oplæringen på fokuseret ophold i voksenpsykiatrien.

Den Uddannelsessøgende psykologs arbejdsopgaver/funktioner skematisk:

Introduktionsudd.	1.år Hovedudd.	2.år Hovedudd.	3.år Hovedudd.
Udredning: interview/tests	Udredning: interviews/tests	Udredning: interviews/tests	Udredning: interviews/tests
Psykoterapi: individuel/familie	Psykoterapi: individuel/familie	Psykoterapi: individuel/familie/gruppe	Psykoterapi: individuel/familie/gruppe
Samtaler med pårørende	Samtaler med pårørende	Samtaler med pårørende	Samtaler med pårørende
Journalføring	Journalføring	Journalføring	Journalføring
Udvikles til at føre forsamtaler med mulighed for opbakning	Forsamtaler	Forsamtaler	Forsamtaler
Sagsansvar	Sagsansvar	Sagsansvar	Sagsansvar
Aktiv deltagelse i netværksmøder, videregive egne undersøgelser her	Lede netværksmøder	Lede netværksmøder	Lede netværksmøder
Aktiv deltagelse i konferencer, videregive egne undersøgelser her	Aktiv deltagelse i konferencer, videregive egne undersøgelser her	Aktiv deltagelse i konferencer, opøvelse i sags-opsummering	Ledelse af konferencer under vejledning
Psykoedukation til patienter/pårørende vedr. almindelige diagnoser i b&u psykiatri	Psykoedukation til patienter/pårørende vedr. alm. diagnoser i b&u psykiatri	Psykoedukation til patienter/pårørende/samarbejds-partnere ift. Relevante diagnoser i b&u psykiatri	Psykoedukation til patienter/familie/samarbejds-partnere ift. alle relevante diagnoser i b&u psykiatri
Udkast til behandlingsplan og epikriser	Udkast til behandlingsplan og epikriser	Behandlingsplan og epikriser udarbejdes selvstændigt	Behandlingsplan, statusvurderinger og epikriser udarbejdes på højt fagligt niveau
Formidling af patientsager	Formidling af patientsager og faglig viden	Formidling af patientsager, faglig viden og forskning	Formidling af patientsager, faglig viden og forskning
Træning i diagnostisk formulering	Diagnostisk formulering under vejledning	Diagnostisk formulering	Diagnostisk formulering
	Vejledning/supervision af plejepersonale,samt psykologer til autorisation under guidning	Vejledning/supervision af plejepersonale ,samt psykologer til autorisation og psykologer på intro-del til specialpsyk.	Vejledning /supervision af plejepersonale,samt psykologer til autorisation,psykologer på intro-del og 1.år i hovedudd. til specialpsyk.
		Konsulentbistand	Konsulentbistand
		Personaleundervisning	Personaleundervisning
		Lokal udvalgs- og arbejdsgruppedeltagelse	Lokal udvalgs- og arbejdsgruppedeltagelse
		Forskningsopgave påbegyndes	Forskningsopgave færdiggøres
			Forebyggelses-/informationsopgaver
			Ledelse- og administrative opgaver

7 Præsentation af kompetence udvikling:

I det følgende skal der beskrives de læringsstrategier, hvorigennem den uddannelsessøgende psykolog vil tilegne sig uddannelsen til specialpsykolog. Disse skal defineres. Evalueringsstrategierne skal præciseres.

7.1 Læringsstrategier

De gennemgående læringsstrategier:

- Individuel supervision
- Momofaglig gruppe-supervision
- Tværfaglig gruppe-supervision
- Vejledning
- Faglige fora omkring psykofarmakologi og psykoterapi
- Kurser og teoretisk kompetence tilegnelse
- Selvstudier
- Mesterlære, kompetencer opnås igennem flere trin:
 1. Først at følge erfaren kollega
 2. Derpå at blive fulgt af erfaren kollega med efterfølgende feedback
 3. Dernæst at udføre opgaven alene med efterfølgende supervision
- Patientforløbsanalyse, oplæring i at kunne:
 1. Rapportere patientens historie og symptomer fokuseret og prioriteret
 2. Fortolke beskrivelser fra patient, familie og netværk
 3. Konkludere og give forslag til udredning eller behandling
 4. Skabe læring med reference til videnskabelig litteratur
- Fokuseret ophold ved anden afdeling indlæring af specifikke kompetencer

I forhold til mere konkrete, praktiske og opgaveorienterede læringsstrategier kan eksempelvis anvendes:

- læsning eller fælles gennemgang af journaler, rapporter, epikriser og erklæringer.
- casebaseret undervisning ud fra patientdata, video eller patientdeltagelse
- rollespil
- feedback fra tværfagligt team m.h.p. løbende bevidstgørelse og justering af den uddannelsessøgendes daglige arbejde og holdninger, m.m.

Derudover kan andre pædagogiske metoder anvendes, som eksempelvis inddragelse i projektarbejde eller forskning.

Disse strategier er på afdelingen velkendte i forhold til uddannelse af speciallæger og specialpsykologer jvf Dansk Psykologforenings uddannelse.

Hovedvejledere og øvrige vejledere må i fællesskab med uddannelsessøgende psykolog benytte de læringsstrategier, som er optimale for den enkelte og inden for vejleders kompetenceområde og i overensstemmelse med målbeskrivelser.

Supervision, vejledning og teoretisk lærings er centrale og gennemgående, de skal derfor uddybes:

7.2: Definition og omfang af vejledning og supervision

Den uddannelsessøgende psykolog skal i løbet af den samlede intro- og hoveduddannelse opnå ca 200 timers vejledning/ supervision, og begge læringsstrategier skal sikres.

Begge læringsstrategier vil foregå både i gruppe og individuelt, så det sikres, at der er klarhed over og fokus på de kompetencer, den enkelte uddannelsessøgende skal opnå.

Vejledning defineres som en konkret, praktisk og opgaveorienteret læringsstrategi i forhold til håndtering af en arbejdsopgave, hvor vejleder har større ekspertise end den uddannelsessøgende.

Det er uddannelsessøgendes ansvar at søge vejledning på områder, hvor denne mangler kompetence, mens det er vejleders ansvar at sikre, at uddannelsessøgende via vejledningen opnår relevante kompetencer for specialet. Vejledning er aftalt og foregår i overensstemmelse med uddannelsesplanen og inden for en fastsat tidsramme.

Supervision defineres som en læringsstrategi med bredere tilgang, som kræver introduktion og tilpasning i forhold til udd. psykologens uddannelsesniveau. Ved supervision tilstræbes overblik over flere enkeltfaktorer i forhold til forståelse og løsning af en arbejdsopgave/ forståelse af et problem.

Supervisionen kan dog rette sig specifikt mod én af disse enkeltfaktorer f.eks. samspillet mellem psykolog og patient, når det gælder psykoterapi. Supervisionsprocessen er en fælles refleksionsproces styret af supervisor, hvor udd. psykologen selvstændigt skal orientere sig i det problemfelt, udd. psykologen har ansvaret for. Supervisors rolle er at guide udd. psykologen i forhold til mulige læringsveje. Supervision er aftalt og foregår inden for en fastsat tidsramme.

I forhold til de enkelte kompetencer er der ofte behov for både vejledning og supervision, og det er ikke altid hensigtsmæssigt at adskille de to læringsstrategier helt. Begge strategier kan f.eks. indgå i en læringsituation vedrørende psykologisk undersøgelse. Det forventes at der vil være mest vejledning på de uddannelses første år, og mere supervision på de sidste uddannelsesår.

Den løbende konkrete vejledning og læring, som den uddannelsessøgende opnår via de nærmeste kolleger og samarbejdspartner, er i denne sammenhæng hverken at forstå som vejledning eller supervision.

Det planlægges, at den uddannelsessøgende under hele uddannelsen løbende modtager individuel vejledning/ supervision, og gruppe supervision/vejledning i momofaglige gruppe.

Den individuelle supervision/vejledning vil foregå hos hovedvejleder, i enkelte forløb kan det være relevant at supervisionen varetages af anden supervisor/vejleder.

Den konkrete fordeling af supervision/vejledning hos hovedvejleder og øvrige vejledere aftales mellem hovedvejleder, uddannelsesansvarlig og uddannelsessøgende ved introduktionsamtaler og overleveringsmøder mellem afsnit.

7.3: Kurser og teoretisk kompetencetilegnelse

Vedrørende den teoretiske undervisning så skal den uddannelsessøgende deltage på de obligatoriske nationale teoretiske kurser, og lave selvstudier i forhold til disse.

Kursusoversigten nedenfor indeholder samtlige kurser for introduktions- og hoveduddannelsen, herunder psykoterapeutiske kurser, de generelle kurser samt kursus i forskningsmetode.

Introduktionsuddannelsen

- Psykopatologi I: med fokus på diagnostik og komorbiditet
- Psykopatologi II: med fokus på udviklingsprocesser – om normal og afvigende udvikling, herunder indre og ydre risikofaktorer, der har indflydelse på individets patologiske psykosociale udvikling
- Psykologisk testmetode I
- Neuropsykologisk testmetode I
- Ratingskalaer, observation og strukturerede interviews I
- Biologiske behandlingsprincipper
- Psykologisk behandling
- Psykiatrilov
- Forvaltningslov og klagesager
- Vejledning og supervision af andre
-

Hoveduddannelsen

- Psykopatologi III, inkl. neuropædiatri/neurologi
- Biologiske behandlingsmetoder II
- Psykologisk undersøgelsesmetode II
- Neuropsykologisk undersøgelsesmetode II
- Ratingskalaer, observation og strukturerede interviews II
- Psykologisk behandling
- Voksenpsykiatri/børne- og ungdomspsykiatri
- Etik for psykologer
- Konsulentfunktion
- Sundhedsvæsenets struktur og funktion
- Ledelse, administration og samarbejde (3 moduler, 2 decentrale og 1 centralt)
- Teori om forskningsmetode, statistik, søgning i databaser m.m. og projektvejledning

Desuden skal den uddannelsessøgende psykolog deltage i interne temadage, psykolog faglige møder, interne undervisning i psykoterapi, intern undervisning i psykofarmakologi,

kliniske konferencer, tværfaglig supervision og relevante interne videns udvekslingsmøder. Psykologen skal deltage i de relevante uddannelsesdage for de specifikke teams.

7.4 Evalueringsstrategier.

Den uddannelsessøgende psykolog skal løbende evalueres med henblik på at sikre at de ønskede kompetencer erhverves.

Der er to modeller for dette:

- Løbende evaluering (formativ)
Den formative evaluering har til formål løbende at evaluere status på, hvor langt psykologen er i uddannelsen, og hvilke justeringer der eventuelt skal foretages.
- Afsluttende (summativ).
Den summative evaluering har til formål at sikre, at kompetencen er opnået.

I målbeskrivelserne er angivet hvilke evalueringsstrategier, der skal anvendes for de enkelte kompetencer.

Der anvendes følgende strategier:

- audit af journaler:
- godkendelse af kursus
- godkendelse af forskningsmodul
- godkendelse af projektarbejde
- feedback på erklæringer eller andet skriftligt arbejde
- struktureret kollegial bedømmelse
- struktureret samtale med uddannelsesansvarlig og hovedvejleder
- statusvurdering på terapeutiske forløb
- vurdering ved uddannelsesansvarlig og hoved-vejleder
- vurdering ved portefølje
- 360 graders vurdering (dvs. tværfaglig vurdering af udvalgte tværfaglige kompetencer ved den uddannelsessøgendes udvalgte nærmeste kollegaer, som der har været samarbejdet med. Den uddannelsesansvarlige indsamler de skriftlige bedømmelser og drager en samlet konklusion. Foreslås foretaget inden midtvejsevalueringen.).

7.5 Evaluerings- og planlægningsamtaler på intro- og hoveduddannelsen:

Introduktionssamtalen:

Senest 1 måned efter ansættelse i introduktionsstilling og senest 1 måned efter påbegyndelse af hoveduddannelse afholdes introduktionssamtale. Samtalen danner grundlag for udarbejdelse af den individuelle uddannelsesplan for henholdsvis introduktionsuddannelsen og hoveduddannelsen.

Justeringssamtalen:

Skal finde sted midtvejs i uddannelsesforløbet på både introduktionsuddannelsen og hoveduddannelsen og danner dels grundlag for justering af uddannelsesplanen, men også for vurdering af det hidtidige uddannelsesforløb.

Slutevalueringssamtalen:

Skal finde sted ved afslutning af henholdsvis introduktionsuddannelsen og hoveduddannelsen. Her sker den endelige evaluering af, om uddannelseselementet kan godkendes, men også evalueringen af uddannelsessøgende og uddannelsessted.

Overleveringsmøde:

Ved skift mellem funktionsområder på hoveduddannelsen afholdes overleveringsmøde med deltagelse af uddannelsesansvarlig, uddannelsessøgende og hovedvejleder fra den funktion, som uddannelsessøgende forlader og den funktion, som uddannelsessøgende tiltræder. Dette møde skal sikre, at uddannelsessøgende har fået godkendt alle ønskede kompetencer inden for pågældende funktionsområde. Mødet kan kombineres med slutevalueringssmødet.

Afvielser i uddannelsesplanen:

Hvis uddannelsen ikke forløber planmæssigt i forhold til uddannelsesprogrammet og uddannelsesplanen har den uddannelsesansvarlige pligt til at forsøge at afhjælpe den uddannelsessøgende psykologs problem.

Ved utilfredsstillende forløb er både den uddannelsessøgende psykolog og hovedvejlederen forpligtet til at orientere den uddannelsesansvarlige.

7.6 Evaluering af den psykologfaglige videreuddannelse/uddannelsesstedet

Evalueringen af specialpsykolog uddannelsen er gensidigt. Den uddannelsessøgende psykolog skal også vurdere den enkelte afdelings uddannelsesstilbud, uddannelsesprogram og uddannelsesplan.

8 Målbeskrivelser

De følgende målbeskrivelser for Børne- og Ungdomspsykiatri danner grundlag for udarbejdelsen af herværende uddannelsesprogram.

I målbeskrivelsen beskrives de minimumskompetencer, der skal opnås under henholdsvis Introduktions-stillingen og Hoveduddannelsen inden for de 7 kompetenceområder/psykologroller:

- Psykologisk ekspert.
- Kommunikator.
- Samarbejder.
- Leder/administrator.
- Sundhedsfremmer.
- Akademiker.
- Professionel.

Under hoveduddannelsen er markeret, hvilke kompetencer der forventes opfyldt i løbet af 1. år. Under hele forløbet skal ses progression i kompetencerne, således at kravet til præcision og fagligt niveau er stigende.

I porteføljen forefindes en logbog for henholdsvis introduktionsuddannelse og hoveduddannelse til registrering af opnåede kompetencer. Logbogen indeholder samtlige mål fra målbeskrivelserne.

Opnåelse af et mål skal attesteres ved dato og signatur af hovedvejleder eller uddannelsesansvarlig.

Logbogen er et juridisk dokument og en forudsætning for godkendelse af specialpsykologuddannelsen.

Målbeskrivelsen er at finde i elektronisk form på Sekretariatet for Specialpsykologuddannelsens hjemmeside under "Om uddannelsen" og "Målbeskrivelser",

https://www.specialpsykologuddannelsen.dk/siteassets/2.-om-uddannelsen/malbeskrivelser/malbeskrivelse_bu_aug_19.pdf

8.1 Fokuserede ophold og studiebesøg:

Enkelte kompetencer i målbeskrivelsen fordrer fokuserede ophold eller studiebesøg. Sikring af disse kompetencer vil blive varetaget på følgende måde.

Fokuseret ophold ved spædbørnsteam mhp. kompetence 2.1.12

Målbeskrivelsen 2.1.12:

Kunne identificere afvigende mor/barn-relationer hos det 0-3-årige barn (herunder konkretiseres: Kunne vejlede patient/familie, kunne vejlede patient/familie, kunne henvise til relevant behandling).

Denne kompetence vil blive opnået ved et fokuseret ophold i småbørnsteam på 2. år, dvs. hoveduddannelsens 1 år ved et 14 dages ophold, hvor den uddannelsessøgende psykolog deltager i teamets daglige funktioner.

Fokuseret ophold i voksenpsykiatrien og retspsykiatri mhp. kompetence 2.1.15

Målbeskrivelsen 2.1.16: Kunne afgrænse psykiatri og børne- og ungdomspsykiatri mht. målgrupper og overordnede problemstillinger og befordre sammenhæng i patientforløbene (herunder konkretiseres: Kunne redegøre for praksis vedr. psykiatrisk behandling. Kunne medvirke til henvisning til relevant behandling).

Der er indgået samarbejdsaftale med psykiatrien i Odense (voksen psykiatri) om fokuseret ophold af 4 ugers varighed på 4. år, dvs. hoveduddannelsens 3 år.

8.2 Anvendte termer i målbeskrivelser:

Kunne: Når denne term anvendes, forventes det, at psykologen på specialpsykologniveau selv kan lægge en plan for og gennemføre denne opgave, men naturligvis også indhente vejledning, hvis der er behov for det.

Kunne beskrive: Betyder at psykologen på specialpsykologniveau har opnået indsigt i den teoretiske baggrund for et emne ved indføring i dagligdags konferencer, teoretiske kurser eller teoretisk selvstudium.

Kunne redegøre for: Betyder at psykologen kan opridse de relevante væsentlige fakta om et emne.

Under supervision kunne: Betyder at psykologen skal have supervision for, at det kan forventes, at vedkommende kan udføre en given opgave.

Med overblik og faglig ekspertise kunne: Betyder at psykologen med den sikkerhed, som grundlæggende viden og erfaring i et emne har opnået på specialpsykologniveau, kan have overblik, prioritere og udvise empati i håndteringen af den beskrevne kompetence.

Kunne varetage undersøgelse: Betyder at psykologen på specialpsykologniveau med overblik og faglig ekspertise kan udføre en given funktion.

8.3 Opsummering vedr. dokumentation:

I porteføljen forefindes en logbog til registrering af opnåede kompetencer.

Logbogen indeholder samtlige mål fra målbeskrivelsen vedrørende intro- og hoveduddannelsen. Opnåelse af et mål skal attesteres ved dato og signatur af hovedvejleder eller uddannelsesansvarlig psykolog

Logbogen er et juridisk dokument og en forudsætning for godkendelse af specialpsykologuddannelsen.

Deltagelse i kurser skal dokumenteres med skriftligt kursusbevis. Beviser for godkendte kurser er juridiske dokumenter og en forudsætning for godkendelse af specialpsykologuddannelsen.

Den uddannelsesansvarlige psykolog skal i sidste del af hoveduddannelsesforløbet samlet attestere, at kurserne i kursusrækken i forbindelse med uddannelsen er godkendte.

Det bekræftes, at de planlagte uddannelsesforløb er tilrettelagt, så de dækker alle målbeskrivelsens kompetencer. Endvidere dækkes specialuddannelsens væsentligste kliniske områder (diagnosegrupper og funktioner).

Dato: 26.01.2022	
Navn: Lone Hjerrild Møller	Titel: autoriseret cand.psych. Uddannelses og udviklingsansvarlig specialpsykolog Specialist og supervisor i psykoterapi Godkendt supervisor ved Børne og Ungdomspsykiatrisk selskab.
Kontaktadresse:	Børne- og Ungdomspsykiatri, Odense (universitetsfunktion) J.B. Winsløws vej 18, 5000 Odense C Tlf. 9944 8600
Underskrift:	
Uddannelsesprogram for Specialpsykologuddannelse i Børne- og Ungdomspsykiatri Odense er set og godkendt af afdelingsledelsen på stedet ved:	
Oversygeplejerske Lene Granhøj	
Underskrift:	
Uddannelsesprogram for Specialpsykologuddannelse i Børne- og Ungdomspsykiatri Odense er set og godkendt af afdelingsledelsen på stedet ved:	
Adm. overlæge Maja Sidelmann Basnov	
Underskrift:	