

**Uddannelsesprogram
Specialpsykologuddannelsen
i psykiatri**

Region Hovedstadens Psykiatri

Introduktions- og hoveduddannelsesforløb

Søjle 1

Uddannelsessteder:

**Psykiatrisk Center Ballerup, Psykiatrisk Center Glostrup og
Psykiatrisk Center Nordsjælland**

August 2022

Indhold

Indledning	2
1. Præsentation af uddannelsesstedet	4
1.1 Det samlede uddannelsesforløb	4
1.2 Beskrivelse af uddannelsessted: Psykiatrisk Center Nordsjælland	5
1.2.1 Funktioner	5
1.2.2 Afsnit	6
1.2.3 Undervisning og forskning	6
1.3 Beskrivelse af uddannelsessted: Psykiatrisk Center Glostrup	7
1.3.1 Funktioner	Fejl! Bogmærke er ikke defineret.
1.3.2 Afsnit	Fejl! Bogmærke er ikke defineret.
1.3.3 Undervisning og forskning	Fejl! Bogmærke er ikke defineret.
1.4 Beskrivelse af uddannelsessted: Psykiatrisk Center Ballerup	Fejl! Bogmærke er ikke defineret.
1.4.1 Funktioner	Fejl! Bogmærke er ikke defineret.
1.4.2 Afsnit	Fejl! Bogmærke er ikke defineret.
1.4.3 Undervisning og forskning	Fejl! Bogmærke er ikke defineret.
2. Ansvarsfordeling	10
2.1 Ansvars- og rollefordeling	11
3. Den uddannelsessøgende psykologs rolle og arbejdsfunktioner	12
4. Beskrivelse af uddannelsesforløbet	12
4.1 Overordnede krav til uddannelsesforløbet	12
4.2 Progression i uddannelsesforløbet	13
4.3 Kompetenceudvikling	13
4.4 Vejledning og supervision	14
4.5 Læringsmetoder	14
4.6 Vurdering og evaluering af kompetencer	16
5. Ordbog, nyttige adresser og links	18

Indledning

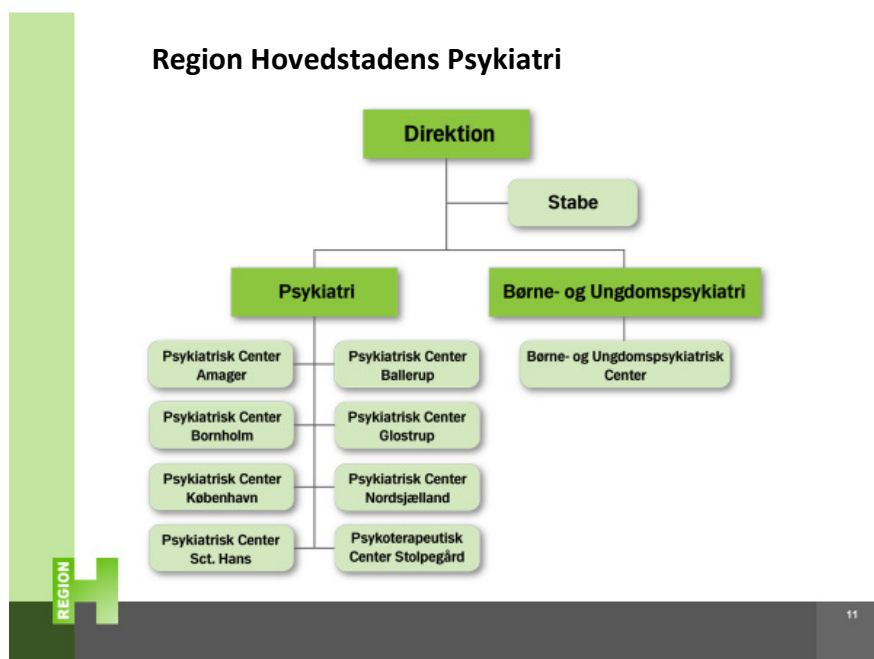
Uddannelsen til specialpsykolog i psykiatri kan indledes efter opnåelse af Socialministeriets autorisation for psykologer. Uddannelsen består af et års ansættelse i introduktionsstilling og tre års ansættelse i hoveduddannelsesstilling.

Specialpsykologuddannelsen i psykiatri skal bestå af:

- Minimum 18 måneder på stationære afsnit med akutfunktion og et hurtigt patientflow
- Fokuserede ophold af i alt max. 8 uger, herunder skal der indgå 4 uger i børne- og ungdomspsykiatri
- Minimum 6 måneder i ambulanseregime med diagnostisk udredning af patienter, hvor en væsentlig del er nyhenvist til psykiatrien
- Maksimum 12 måneders og minimum 6 måneders ansættelse på specialafsnit

Uddannelsesprogrammet indeholder kompetenceskemaer, der angiver de kliniske kompetencer, der også er angivet i målbeskrivelserne for introduktions- og hoveduddannelsen. Kompetencerne i målbeskrivelserne for introduktionsuddannelsen skal være opnået inden påbegyndt hoveduddannelsesforløb, i henhold til § 15 i Sundhedsstyrelsens bekendtgørelse nr. 1303 af 25. november 2010 om specialuddannelse af psykologer i børne- og ungdomspsykiatri og psykiatri. Forudsætning for ansættelse i hoveduddannelsesstilling i psykiatri er således godkendt introduktionsstilling og gennemførte teoretiske kurser.

Region Hovedstadens Psykiatri udbyder årligt ni uddannelsesstillinger til specialpsykolog i psykiatri. Uddannelsesforløbene varetages af seks af de psykiatriske centre: Psykiatrisk Center Amager, Psykiatrisk Center København, Psykiatrisk Center Sct. Hans, Psykiatrisk Center Ballerup, Psykiatrisk Center Glostrup og Psykiatrisk Center Nordsjælland.



Uddannelsesforløbene er fordelt i to søjle på følgende måde:

Søjle 1: Psykiatrisk Center Glostrup, Psykiatrisk Center Nordsjælland og Psykiatrisk Center Ballerup

Søjle 2: Psykiatrisk center København, Psykiatrisk Center Amager og Psykiatrisk Center Sct. Hans

Den uddannelsessøgende psykolog ansættes i Region Hovedstadens Psykiatri i enten søjle 1 eller 2. Uddannelsesforløbet indeholder flere tjenestesteder, idet det tilstræbes, at to af de psykiatriske centre i Region Hovedstadens Psykiatri, der er godkendt som uddannelsessted, indgår i uddannelsesforløbet. Uddannelsesforløbet er sammensat af fire blokke af hver 12 måneders varighed. En blok indeholder ophold på afsnit inden for uddannelsesområdet, og hvert ophold på de enkelte afsnit skal være mindst seks måneder, jf. bekendtgørelsens § 13. Desuden er der en måneds obligatorisk fokuseret ophold i børne- og ungdomspsykiatri.

Uddannelsesforløbet er sammensat, så den uddannelsessøgende psykolog får tilknytning til forskellige funktionsområder for at sikre en bred uddannelse med vægt på både de psykopatologiske kompetencer, psykologisk behandling, forskning og kompetencer indenfor tværfagligt samarbejde. Specialpsykologer og uddannelsessøgende specialpsykologer refererer til chefpsykolog/den uddannelsesansvarlige specialpsykolog.

I specialpsykologuddannelsen indgår en række teoretiske kurser. Disse kurser foregår fælles for alle fem regioner i landet. En beskrivelse af kursusrækkerne for henholdsvis introduktionsuddannelsen og hoveduddannelsen samt målbeskrivelsen for specialpsykologuddannelsen, kan findes på www.specialpsykologuddannelsen.dk

1. Præsentation af uddannelsesstedet

1.1 Det samlede uddannelsesforløb

Sammensætningen af uddannelsesforløbet skal sikre, at den uddannelsessøgende opnår de kompetencer, der er beskrevet i målbeskrivelsen.

Introduktionsuddannelsen

Det tilstræbes, at introduktionsuddannelsen består af én blok af 12 måneders varighed.

Introduktionsuddannelsen foregår på enten alment åbent sengeafsnit, intensivt/lukket sengeafsnit, psykiatrisk ambulatorium eller specialafsnit.

Hoveduddannelsen

Hoveduddannelsen er sammensat af tre blokke (H1, H2 og H3) med opstart på det psykiatriske center, der udgør stamcenter for den uddannelsessøgende og med udveksling med andet center i søjlen på H2. Der sikres minimum 18 måneders ansættelse i alment sengeafsnit og maksimum 12 måneders ansættelse på specialafsnit. Opholdene skal være af minimum seks måneders varighed.

Derudover er der en måneds obligatorisk fokuseret ophold i Børne- og Ungdomspsykiatrisk Center, Region Hovedstadens Psykiatri.

Derudover kan der i løbet af hoveduddannelsen indgås aftale om kortere fokuserede ophold på specialafsnit med regions- og/eller højt specialiseret funktion eller enheder af relevans for uddannelsesforløbet.

Der er tale om maksimalt 4 ugers fokuseret ophold efter eget ønske, udover ophold i børne- og ungdomspsykiatri.

De overordnede forløbsbeskrivelser for de forskelligartede SPU-forløb i søjle 1 ses nedenfor:

Forløb 1: Psykiatrisk Center Nordsjælland – Psykiatrisk Center Glostrup - Psykiatrisk Center Nordsjælland

Forløb 2: Psykiatrisk Center Glostrup – Psykiatrisk Center Ballerup - Psykiatrisk Center Glostrup

Forløb 3: Psykiatrisk Center Glostrup – Psykiatrisk Center Nordsjælland - Psykiatrisk Center Glostrup

Forløb 4: Psykiatrisk Center Ballerup – Psykiatrisk Center Nordsjælland - Psykiatrisk Center Ballerup

Forløb 5: Psykiatrisk Center Ballerup – Psykiatrisk Center Glostrup - Psykiatrisk Center Ballerup

Forløb 6: Psykiatrisk Center Nordsjælland – Psykiatrisk Center Ballerup - Psykiatrisk Center Nordsjælland

Eksempel på et samlet uddannelsesforløb (forløb 1)

Introduktionsuddannelsen: 1. år	Hoveduddannelsen: 2. – 4. år			
I Psykiatrisk Center Nordsjælland	H1 Psykiatrisk Center Nordsjælland	H2 Psykiatrisk Center Glostrup	H3 Psykiatrisk Center Nordsjælland	
12 måneder	12 måneder	12 måneder	1 måned	11 måneder
Åbent døgnafsnit (12 mdr.)	Intensivt afsnit (6 mdr.) og psykiatrisk akutmodtagelse (6 mdr.)	Psykiatrisk ambulatorium, F-ACT (12 mdr.)	BUC: Fokuseret ophold i B & U (1 mdr.)	Specialafsnit (11 mdr.)

De øvrige fem uddannelsesforløb opbygges så vidt muligt efter samme skabelon under hensyntagen til drift, den uddannelsessøgendes interesser og evt. manglende tilegnede kompetencer i forhold til målbeskrivelsen.

1.2 Beskrivelse af uddannelsessted: Psykiatrisk Center Nordsjælland

Psykiatrisk Center Nordsjælland tilbyder specialiseret psykiatrisk diagnostik, behandling, pleje og rehabilitering på et højt fagligt niveau ved brug af evidensbaserede behandlingsformer og med tæt inddragelse af patienten og dennes netværk. Der er en bred vifte af recovery-orienterede behandlingstilbud under indlæggelse og ambulant behandling samt gennem opsøgende indsatser, herunder fokus på forebyggelsesindsatser.

Centret er placeret på tre matrikler: Hillerød, Helsingør og Frederikssund. Optageområdet dækker følgende ni kommuner: Allerød, Rudersdal, Hillerød, Gribskov, Helsingør, Fredensborg, Hørsholm, Halsnæs og Frederikssund. Psykiatrisk Center Nordsjællands centerledelse består af en centerchef, to cheflæger og to chefsygeplejersker. Den faglige ledelse af centrets psykologer varetages af chefpsykologen.

Centret består af døgnåben psykiatrisk akutmodtagelse, almene og intensive døgnafsnit, psykiatriske ambulatorier, F-ACT teams, KAG Bipolar, OPUS-team, DAT-team, akutteam, tværgående funktioner, administration samt forskningsnetværk.

Yderligere information om Psykiatrisk Center Nordsjælland: www.psykiatri-regionh.dk/pcn

1.2.1 Funktioner

Med specialeplanens implementering varetager centret, udover hovedfunktionerne, desuden regionsfunktion for komplicerede affektive lidelser, herunder kombination med misbrug, nydiagnosticeret bipolar affektiv sindslidelse samt gravide med affektiv lidelse.

1.2.2 Afsnit

- Døgnåben psykiatrisk akutmodtagelse
- Åben og lukket akutmodtagelse
- Fem alment åbne døgnafsnit, heraf et udredningsafsnit for yngre voksne
- To intensive døgnafsnit
- Ældrepsykiatrisk døgnafsnit
- Ældrepsykiatrisk ambulatorium
- Psykiatrisk ambulatorium med psykoterapeutisk behandling af angst, depression, personlighedsforstyrrelse og PTSD
- Psykiatrisk ambulatorium, herunder 8 F-ACT teams
- KAG Bipolar
- KAG Psykoterapi
- OPUS-team
- DAT-team
- Akutteam
- De Særlige Pladser med tre almene døgnafsnit

Centret varetager den psykiatriske tilsynsfunktion på Nordsjællands Hospital. Centret har herudover patienter i ambulans behandling, som bor på sociale institutioner i området.

1.2.3 Undervisning og forskning

Undervisning

Psykiatrisk Center Nordsjælland er en universitetsafdeling med tilknytning til Københavns Universitet og har uddannelse af elever og studerende samt forskning som kerneopgave.

På Psykiatrisk Center Nordsjælland eksisterer en række tilbud inden for undervisning og supervision, som den uddannelsessøgende psykolog forventes at deltage aktivt i:

- *PSE-interview*: Halvanden time hver måned (PSE-interview af centerets patienter)
- *Hamilton rating*: En time hver uge (Hamilton-interview og rating af centerets patienter)
- *Diagnostisk konference*: 30 minutter hver 2. uge, hvor udrednings- og behandlingsforløb præsenteres og drøftes med fokus på diagnostik og behandling
- *Journal Club*: 30 minutter hver uge med fremlæggelser af peer-reviewed artikler af læger og psykologer
- *Læge- og psykologundervisning*: 45 minutter hver uge med frit emnevalg med fokus på psykiatriske og psykologiske emner
- Afsnitsspecifik undervisning for tværfagligt personale

Derudover afholdes hvert år to til tre kurser specifikt for psykologer tilrettelagt med henblik på centerets kognitive strategi og psykologers efteruddannelse.

Der er herudover mulighed for at deltage i forskellige supervisionsfora:

- *Individuel supervision*: I henhold til målbeskrivelse
- *Testsupervision*: Efter behov

- *Supervision af supervision*: Tre timer hvert kvartal
- *Supervision i afsnit og tværfaglige teams*: En til halvanden time hver uge eller hver 14. dag

Forskning

Psykiatrisk Center Nordsjælland har et forskningsmiljø med en professor, post.doc, ph.d.-studerende og flere tværfaglige forskningsmedarbejdere. Centeret har fokus på klinisk forskning som primært omhandler behandling af affektive lidelser og selvskaade samt selvmordsforskning. Herudover deltager centeret i en række projekter, som inkluderer patienter med psykoselidelser. Størstedelen af centerets projekter er randomiserede kliniske forsøg, der afprøver nye behandlingsmetoder, medicin, samt forebyggelsestiltag. Endvidere startes der to projekter med fokus på biomarkører, som afdækkes ved hjælp af hjerneskanninger, kognitive testbatterier og forskellige blodprøvemarkører som studerer sammensætninger af proteiner med indflydelse på hjernen og kroppens inflammation.

1.3 Beskrivelse af uddannelsessted: Psykiatrisk Center Glostrup

Psykiatrisk Center Glostrup udgøres af to matrikler med sengeafsnit i henholdsvis Glostrup og Brøndbyøster samt flere ambulante enheder i Ishøj, Vesterbro, Holstvej, Brøndbyøster og Glostrup. Psykiatrisk Center Hvidovre og Psykiatrisk Center Glostrup blev i 2016 fusionerede og benævnes Psykiatrisk Center Glostrup.

Psykiatrisk Center Glostrup dækker følgende ni kommuner: Hvidovre, Rødovre, Glostrup, Albertslund, Ishøj, Vallensbæk, Høje-Tåstrup, Brøndby og Valby (som er en del af Københavns Kommune). Centret består af sengeafsnit, psykoterapeutisk ambulatorium, F-ACT teams, OPUS-team, DAT-kompetenceteam, akutteam, samt forskningsenheder.

Yderligere information om Psykiatrisk Center Glostrup: www.psykiatri-regionh.dk/pcg

1.3.1 Funktioner

Psykiatrisk Center Glostrup er en del af Københavns Universitetshospital med fire forskningsenheder. Med specialeplanens implementering varetager centret, udover hovedfunktionerne, regionsfunktion for oligofreni, geronto-ambulatorium, skizofreni samt ADHD/autisme.

1.3.2 Afsnit

- Akutenhed bestående af akutmodtagelse med tilhørende sengeafsnit samt akutteam
- Tre åbne sengeafsnit
- Tre lukkede sengeafsnit
- To intensivt lukkede sengeafsnit
- Gerontopsykiatrisk afsnit samt ambulatorium
- Et surrogatafsnit
- Tre OPUS teams
- Tre FACT ambulatorier
- Psykoterapeutisk ambulatorium, herunder ambulatorium for ADHD og autisme
- Klinik for oligofreni

1.3.3 Undervisning og forskning

Undervisning

På Psykiatrisk Center Glostrup eksisterer en række tilbud inden for undervisning, klinikker og supervision, som den uddannelsessøgende psykolog forventes at deltage aktivt i.

Der er klinikker og undervisning for psykologer og læger 2 x månedligt. Herunder psykopatologisk- og psykofarmakologisk workshops.

Forskning

Psykiatrisk Center Glostrup har et forskningsmiljø med fire professorer. Der forskes i affektive lidelser, skizofreni (neurobiologisk) og sundhedspsykologisk.

1.4 Beskrivelse af uddannelsessted: Psykiatrisk Center Ballerup

Et af de helt centrale fokusområder for Psykiatrisk Center Ballerup er at sikre sammenhængende patientforløb. Centret drives af en ledelse og fagligt kompetente medarbejdere, som er stærkt engagerede i at udvikle hovedopgaven – værdi for patienten.

Psykiatrisk Center Ballerup har, som en del af Projekt Bæltefrit Center, nedbragt antallet af bæltefikseringer betydeligt. Centret har et stærkt fokus på at forebygge tvang og bidrage til den nationale dagsorden på området.

Centret er placeret på to matrikler: Gladsaxe og Ballerup. Optageområdet dækker følgende syv kommuner: Ballerup, Egedal, Furesø, Gentofte, Gladsaxe, Herlev og Lyngby-Taarbæk.

Psykiatrisk Center Ballerup ledes af en centerledelse. Under centerledelsen er ansat tværfaglige ledere og afsnitsledende ledere. Psykiatrisk Center Ballerup er et stort center med en lang række ambulante tilbud, en akutmodtagelse og 160 sengepladser og ca. 700 medarbejdere.

Yderligere information om Psykiatrisk Center Ballerup: www.intranet.regionh.dk/pcb

1.4.1 Funktioner

Med specialeplanens implementering varetager centret udover hovedfunktionerne regionsfunktioner samt højt specialiserede funktioner.

Regionsfunktioner

- Traumatiserede flygtninge lokaliseret i Kompetencecenter for Transkulturel Psykiatri
- Behandling af spiseforstyrrelser
- Behandling af PTSD

Højt specialiserede funktioner

- Diagnostik og behandling af døvepsykiatriske patienter
- Diagnostik og behandling af særligt komplicerede traumatiserede flygtninge
- Diagnostik og behandling af spiseforstyrrelser

1.4.2 Afsnit

- Ti sengeafsnit, heraf alment åbent afsnit og intensivt afsnit, ældrepsykiatrisk afsnit samt sengeafsnit relateret til specialfunktioner
- To psykiatriske ambulatorier, herunder F-ACT teams
- To OPUS teams
- Ældrepsykiatrisk udgående team
- Psykoterapeutisk ambulatorium, herunder specialambulatorium for gravide, psykisk syge
- Ambulatorium for døve
- Akuthus, herunder akutteam og døgnåben psykiatrisk akutmodtagelse
- Ambulatorium for spiseforstyrrelser

Centret varetager desuden den psykiatriske tilsynsfunktion på Herlev Hospital. Centret har herudover tilsyn ved socialpsykiatriske tilbud i området.

1.4.3 Undervisning og forskning

Som en del af et universitetshospital fokuserer vi på en tæt kobling mellem klinik og forskning og understøtter inspirerende læringsmiljøer. Vi har kontinuerligt studerende indenfor samtlige professioner i Region Hovedstadens Psykiatri, især er læge-, psykolog- og sygeplejestuderende en stor gruppe.

Undervisning

På Psykiatrisk Center Ballerup er der en række undervisnings- og supervisionstilbud til læger og psykologer:

- *Fælles undervisning:* To gange om ugen af en times varighed er der undervisning i psykiatriske temaer og problemstillinger for læger og psykologer
- *Klinik:* En time hver anden uge afholdes klinik for læger og psykologer
- *Undervisning af medicinstuderende:* Psykologer kan deltage i den løbende undervisning for medicinstuderende i udvalgte psykiatriske temaer
- *Afsnitsspecifik undervisning og supervision*

Derudover er der en række tilbud målrettet psykologer:

- *Supervision:* Særlig supervision og vejledning af uddannelsessøgende psykolog. Der er løbende monofaglig supervision individuelt og i gruppe efter behov i forhold til uddannelsesniveau.
- *Daglig konferencevejledning:* Komplicerede forløb fra dagens stuegang drøftes blandt læger, specialpsykologer og specialpsykologer under uddannelse.

Forskning

Der foregår forskning indenfor såvel rehabilitering/recovery, behandlingseffekt af behandling af traumatiserede flygtninge, behandling for spiseforstyrrelser samt simulationstræning.

2. Ansvarsfordeling

Den uddannelsesansvarlige specialpsykolog på hvert center har det overordnede ansvar for det samlede uddannelsesforløb, herunder ansvar for at sikre sammenhæng mellem de forskellige blokke i uddannelsesforløbet. Den uddannelsesansvarlige specialpsykolog sørger for, at alle uddannelsessøgende specialpsykologer på centret får tildelt en hovedvejleder, som er senior i forhold til den uddannelsessøgende. Hovedvejlederen har ansvaret for den praktiske gennemførelse af uddannelsesforløb i centret.

Klinikchefen på uddannelsesstedet har i samarbejde med chefpsykologen ansvar for at sikre at det samlede uddannelsesforløb kan gennemføres.

Den uddannelsesansvarlige specialpsykolog er ansvarlig for:

- Det overordnede ansvar for uddannelsesforløbet
- Uddannelsens lokale tilrettelæggelse, herunder ansvarlig for at der foreligger uddannelsesprogrammer for centrets uddannelsesstillinger for specialuddannelsen af psykologer
- At der udarbejdes og godkendes individuelle uddannelsesplaner for centrets uddannelsessøgende psykologer
- Planlægning og gennemførelse af fokuserede ophold eller ophold på specialafsnit på andet uddannelsessted
- Tildeling af hovedvejleder
- At sikre uddannelsens fortsatte fremdrift ved skift af hovedvejleder undervejs i uddannelsesforløbet
- Udarbejdelse af funktionsbeskrivelse for hovedvejleders arbejdsopgaver
- Overordnet ansvar for gennemførelse af vejledersamtaler, herunder introduktions-, justerings- og evalueringssamtaler
- Program for introduktion til uddannelsen i centret
- Inddragelse af speciallæger i den løbende kliniske vejledning
- At sikre at opnåede kompetencer løbende bliver attesteret
- Håndtering af uhensigtsmæssige uddannelsesforløb
- At sikre evaluering af uddannelsen
- Feedback til chefpsykologen og centerledelsen

Den uddannelsesansvarlige specialpsykolog kan delegere evaluering og attesting af enkeltkompetencer til andre psykologer eller speciallæger.

Hovedvejleders opgaver

- At udarbejde individuel uddannelsesplan
- At sikre gennemførelse af uddannelsesplanen
- Løbende justering af uddannelsesplanen
- Organisere gennemførelsen af et introduktionsprogram
- At sikre og medvirke til, at der ydes klinisk vejledning
- Gennemføre vejledningssamtaler
- Inddrage den uddannelsesansvarlige specialpsykolog i uhensigtsmæssigt forløb
- At sikre evaluering af enkeltkompetencer
- Attestere tilegnede kompetencer

Den uddannelsessøgendes ansvar

Den uddannelsessøgende psykolog har ansvaret for egen læring og kompetenceudvikling.

Hver uddannelsessøgende psykolog får udleveret en logbog, hvor gennemførelsen af uddannelsesplanens enkelte elementer samt tilegnelsen af de krævede kompetencer dokumenteres. Det er den uddannelsessøgende psykologs eget ansvar at føre logbog og dermed sørge for at få de enkelte kompetencer evalueret, godkendt og attesteret af hovedvejleder/uddannelsesansvarlig specialpsykolog.

2.1 Ansvars- og rollefordeling

Funktions-områder	Uddannelsesansvarlig psykolog (chefpsykolog)	Hovedvejleder (specialpsykolog udpeget af den uddannelsesansvarlige)	Supervisorer og vejledere (flere personer)	Uddannelsessøgende
Uddannelsesprogram	<ul style="list-style-type: none">▪ Udarbejde uddannelsesprogram.	<ul style="list-style-type: none">▪ Være fortrolig med uddannelsesprogram.	<ul style="list-style-type: none">▪ Kende uddannelsesprogram.	<ul style="list-style-type: none">▪ Være fortrolig med uddannelsesprogram.▪ Være ansvarlig for egen læring og kompetenceudvikling.
Uddannelsesplan	<ul style="list-style-type: none">▪ Sikre at der udarbejdes individuel uddannelsesplan i samarbejde med den uddannelsessøgende psykolog.▪ Sikre gennemførelse af individuel uddannelsesplan.▪ Sikre justering i uddannelsesplan, hvor dette er påkrævet.▪ Sikre at der indgås lokale samarbejdsaftaler med andre relevante afdelinger.▪ Planlægge og sikre gennemførelse af fokuserede ophold og studiebesøg.	<ul style="list-style-type: none">▪ Medvirke til udarbejdelse af individuel uddannelsesplan i samarbejde med den uddannelsessøgende psykolog.▪ Medvirke til gennemførelse af individuel uddannelsesplan.▪ Eventuelt justere uddannelsesplan i samarbejde med den uddannelsessøgende psykolog og den uddannelsesansvarlige.▪ Medvirke til indgåelse af lokale aftaler med andre relevante afdelinger.▪ Medvirke til planlægningen af fokuserede ophold og studiebesøg.	<ul style="list-style-type: none">▪ Holde sig orienteret.	<ul style="list-style-type: none">▪ Udarbejde i samarbejde med uddannelsesansvarlig og/eller hovedvejleder.▪ Orienterere uddannelsesansvarlig ved vanskeligheder med progression i uddannelsesplan.
Klinisk vejledning	<ul style="list-style-type: none">▪ Udpege hovedvejleder til den uddannelsessøgende psykolog.▪ Udarbejde funktionsbeskri-	<ul style="list-style-type: none">▪ Yde klinisk vejledning/supervision i forhold til det daglige arbejde og specifikke	<ul style="list-style-type: none">▪ Yde klinisk vejledning i det daglige og i fastlagt omfang.▪ Give feedback.	<ul style="list-style-type: none">▪ Deltage i klinisk vejledning og forberede sig dertil.▪ Give feedback til vejledere mhp. at

Funktions-områder	Uddannelsesansvarlig psykolog (chefpsykolog)	Hovedvejleder (specialpsykolog udpeget af den uddannelsesansvarlige)	Supervisor og vejledere (flere personer)	Uddannelsessøgende
	velse for hovedvejleders opgaver. <ul style="list-style-type: none"> Sikre status af kompetenceudvikling (min. 3 x årligt). 	kompetencer i fastlagt omfang. <ul style="list-style-type: none"> Give feedback. Medvirke ved status af kompetenceudvikling (min. 3 x årligt). 		sikre optimalt samarbejde.
Evaluerings af den uddannelsessøgende psykolog	<ul style="list-style-type: none"> Sikre evaluering af kompetencer i samarbejde med hovedvejleder. Sikre attestation af opnåede kompetencer i samarbejde med uddannelsessøgende psykolog. Overordnet ansvar ved utilfredsstillende forløb. 	<ul style="list-style-type: none"> Evaluer den uddannelsessøgende psykologs kompetencer i samarbejde med vejleder og den uddannelsesansvarlige. Attestere opnåede kompetencer. Inddrage den uddannelsesansvarlige ved u hensigtsmæssige uddannelsesforløb. 	<ul style="list-style-type: none"> Evaluer og attestere kompetencer efter aftale med hovedvejleder. Evaluer og attestere delkompetencer efter aftale med hovedvejleder. Rapportere om vejledningsforløb til hovedvejledere eller uddannelsesansvarlig. 	<ul style="list-style-type: none"> Sikre attestation af opnåede kompetencer. Løbende opdatere porteføljen. Give feedback om uddannelsesforløb til hovedvejleder/uddannelsesansvarlig.
Evaluerings af uddannelsen	<ul style="list-style-type: none"> Sikre evaluering af uddannelsen. Give afdelingen feedback. 			<ul style="list-style-type: none"> Evaluer uddannelsesstedet på fastlagte skemaer.

3. Den uddannelsessøgende psykologs rolle og arbejdsfunktioner

Den uddannelsessøgende psykologs rolle og arbejdsfunktioner defineres i de lokale instrukser for ansvars- og kompetencefordeling på uddannelsesstedet.

4. Beskrivelse af uddannelsesforløbet

4.1 Overordnede krav til uddannelsesforløbet

Sundhedsstyrelsens godkendte målbeskrivelser for henholdsvis introduktionsuddannelsen og hoveduddannelsen udgør sammen med det godkendte uddannelsesprogram grundlag for uddannelsesforløbet.

Den uddannelsessøgende psykolog skal under det samlede uddannelsesforløb opnå erfaring med diagnostik og psykologisk behandling inden for de vigtigste hovedafsnit af ICD's gældende klassifikationssystem i Danmark vedr. psykiske lidelser og adfærdsmæssige forstyrrelser med relevans for voksne (jf. målbeskrivelsen af 2019).

4.2 Progression i uddannelsesforløbet

Ved afslutning af hver blok i uddannelsesforløbet skal det sikres, at de mål, der er opstillet i den individuelle uddannelsesplan, er gennemført. De kompetencer, der er tilegnet i den pågældende blok, skal være attesteret i logbogen, inden den uddannelsessøgende psykolog påbegynder næste blok. Der skal ske overlevering om status for uddannelsesforløbet fra blok til blok. Den uddannelsesansvarlige specialpsykolog har det overordnede ansvar for, at det sker.

Hver blok indledes med, at uddannelsesansvarlig specialpsykolog/hovedvejleder holder en introduktionssamtale, hvorefter der kan udarbejdes en ny individuel uddannelsesplan.

Den uddannelsesansvarlige specialpsykolog på det pågældende psykiatriske center har i samarbejde med chefpsykologen det overordnede ansvar for uddannelsesforløbet, herunder godkendelse af det samlede uddannelsesforløb samt attestation for tidsmæssig gennemført delforløb (blokke). Ændringer i uddannelsesforløbet kan kun ske efter aftale mellem de berørte afsnit/afdelinger. Større ændringer skal meddeles til Sekretariatet for Specialpsykologuddannelsen.

4.3 Kompetenceudvikling

Et gennemført introduktionsforløb er en forudsætning for, at hoveduddannelsen kan påbegyndes. De kompetencer, der skal erhverves i hoveduddannelsen, bygger således naturligt videre på de kompetencer, der allerede er opnået i introduktionsforløbet. En præcis beskrivelse af samtlige mål for specialpsykologuddannelsen, der forudsættes opnået under introduktionsuddannelsen og hoveduddannelsen, findes i [Målbeskrivelsen for specialpsykologuddannelsen i psykiatri](#), der kan findes på: www.specialpsykologuddannelsen.dk

I målbeskrivelsen for specialpsykologuddannelsen i psykiatri findes kompetencer, konkretisering af kompetencer, anbefalede læringsmetoder samt vurderingsstrategier.

Kompetencer kan inddeles i:

- *den obligatoriske*, hvor en kompetence skal opnås på et bestemt tidspunkt i uddannelsesforløbet
- *den optionelle*, hvor det er op til uddannelsesstedet at vurdere, hvornår i uddannelsesforløbet, det er passende at sikre kompetencens opnåelse, og
- *den niveaudelte*, hvor kompetencen gentagne gange i hele uddannelsesforløbet skal opnås på forskellige niveauer, og den løbende progression skal godkendes og attesteres.

Kompetencer, der tilegnes gennem deltagelse i kurser, skal typisk opnås på et bestemt tidspunkt i uddannelsesforløbet (1). Derudover vil det i de fleste tilfælde være op til det enkelte uddannelsessted at vurdere, hvornår i uddannelsesforløbet, det er passende at sikre den enkelte kompetences opnåelse (2), da der er variation i de enkelte afsnits styrker og dermed i, hvornår læringen mest naturligt kan foregå.

Der er dog overordnet nogle hovedtræk i relation til tilegnelse af de kompetencer, der gentagne gange i hele uddannelsesforløbet skal opnås på forskellige niveauer (3). Her knyttes tilegnelsen af kompetencer så vidt muligt til kompleksitet. Det tilstræbes således, at de målbeskrevne kompetencer, der relaterer sig til patientforløb med de mindst komplekse problemstillinger, tilegnes i første del af uddannelsen, og at kompleksiteten øges i takt med uddannelsesforløbets progression. Der er dog tale om principper og retningslinjer, og undtagelser kan af praktiske/driftsmæssige grunde forekomme.

Det følger af målbeskrivelsen for specialpsykologuddannelsen i psykiatri, at en specialpsykolog skal kunne varetage syv roller: psykologisk ekspert, kommunikator, samarbejder, leder/administrator, sundhedsfremmer, akademiker og professionel. Kompetencer for hver enkelt rolle fremgår af målbeskrivelsen.

4.4 Vejledning og supervision

Faglig vejledning

Faglig vejledning omfatter alle opgaver i klinikken og er en pædagogisk, direktiv undervisningsform, der er knyttet til konkrete situationer og arbejdsopgaver. Faglig vejledning vil typisk forekomme som rådgivning af den uddannelsessøgende eller som sidemandsoplæring. I hver blok gennem hele uddannelsesforløbet tilknyttes den uddannelsessøgende en hovedvejleder, som er ansvarlig for at sikre den løbende faglige vejledning i forhold til de kliniske opgaver. Den faglige vejledning tilrettelægges i forhold til opgaverne og målbeskrivelsen. Vejledningen må til enhver tid tilrettelægges under hensyntagen til afsnittes drift herunder prioritering af akutte opgaver. Attesting af kompetencer i logbogen foregår primært ved uddannelsesansvarlig specialpsykolog, men kan uddelegeres til hovedvejleder/vejleder (jf. afsnit 4.6).

Supervision

Supervision foregår som formaliserede, planlagte møder, hvor der arbejdes målrettet mod, at den uddannelsessøgende, der modtager supervision opnår et refleksionsniveau i forhold til eget arbejde og læring. Supervision er en lærende proces baseret på gensidig refleksion og teoretisk forståelse. Supervisor vil typisk være en specialpsykolog eller en senior autoriseret psykolog. Supervision kan også varetages af en ekstern supervisor evt. fra et andet center i psykiatrien. Supervisionsgrupper og lignende tilbud på uddannelsesstedet kan indgå som en del af den faglige vejledning.

Det tilstræbes, at der i gennemsnit sammenlagt ydes en times supervision/faglig vejledning om ugen igennem hele uddannelsesforløbet, hvor kompetenceudvikling planlægges og justeres.

4.5 Læringsmetoder

I målbeskrivelsen for specialpsykologuddannelse i psykiatri findes en gennemgang af læringsmetoder og vurderingsstrategier tilknyttet de enkelte kompetencer. Nedenstående er centrale uddrag og uddybelser heraf samt forslag til øvrige læringsmetoder.

Klinisk arbejde

Ved klinisk arbejde som læringsmetode forstås enten mesterlære/sidemandsoplæring og klinisk arbejde under supervision. Mesterlære bygger på, at der ikke er adskillelse mellem læring og anvendelse af det lærte. Mesterlære foregår gennem deltagelse i det praktiske arbejde både i åbent- og lukket afsnit, psykiatrisk akutmodtagelse, psykoterapeutiske og psykiatriske ambulatorier mv. Mesterlære medfører gensidige forpligtelser for "mester" og "lærling", og foregår over længere perioder i den sociale struktur, kultur mv., der er i et givet afsnit. Den enkelte "lærling" vil have flere "mestre" igennem uddannelsesforløbet. I moderne forstand er mesterlære en form for reflekterende læring, og indebærer mere end imitation af en mere erfaren kollegas adfærd. Klinisk arbejde under supervision bygger på

kombinationen af supervision og udførelsen af det praktiske arbejde, og kan f.eks. bestå i at være co-terapeut i gruppeterapi.

Fokuseret ophold

Formålet med et fokuseret klinisk ophold er at give muligheder for korterevarende ophold på afsnit, klinikker mv., der dækker arbejdsområder, som den uddannelsessøgende psykolog ellers ikke opnår erfaring med gennem ansættelse i introduktions- eller hoveduddannelse. Det vil afhænge af de enkelte afdelingers funktionsområder, hvilke fokuserede kliniske ophold, der vil være behov og mulighed for at tilbyde udenfor eget center.

Selvstudium

Den uddannelsessøgende psykolog har ansvar for egen læring. Selvstudium er derfor også en metode til læring og indebærer, at den enkelte uddannelsessøgende – med eller uden hjælp fra andre – tager initiativ til at definere sine behov for læring, formulerer sine læringsmål, identificerer ressourcer og læringsstrategier hertil, og selv vurderer resultaterne. Registrering i porteføljen af læste artikler, litteratursøgninger, arbejde med pc-programmer etc. forstærker læringsprocessen. Selvstudium indgår som læringsmetode for alle kompetencer.

Undervisning

En meget velegnet læringsmetode er også at undervise andre. Planlægning kan med fordel ske i samarbejde med hovedvejleder eller anden senior psykolog. Undervisning af andre kan omfatte psykologer og alle andre personalegrupper, patienter og pårørende. Undervisningsopgaver registreres i porteføljen.

Fremlæggelse ved undervisning og litteraturkonferencer

Der er på uddannelsesstedet mulighed for at deltage i og selv fremlægge litteratur og kliniske problemstillinger ved tværfaglige konferencer samt i øvrige undervisningsfora, der primært retter sig mod psykologer og læger. Fremlæggelse i det forum er et godt sted at drøfte videnskabelige problemer i en klinisk sammenhæng. Fremlæggelser registreres i porteføljen.

Administrative opgaver

Heri indgår udarbejdelse af patientinformationsmaterialer, instrukser, udvalgsarbejde m.v. Gennemførte opgaver registreres i porteføljen.

Forskningstræning

Målet med forskningstræningen er at træne rollen som akademiker og som professionel.

Den uddannelsessøgende psykolog skal efter endt forskningstræning være i stand til at: anvende forskningsbaseret viden til udarbejdelsen af opgaver, kliniske vejledninger, instrukser, procedurevejledninger mv.

redegøre for teori om forskningsmetode

identificere forskningsrelevante områder, formulere hypoteser og udarbejde projektbeskrivelser

kunne medvirke til at indføre ny viden i daglig praksis

kunne erhverve, vedligeholde og anvende ny viden, herunder videnskabsteori

4.6 Vurdering og evaluering af kompetencer

I målbeskrivelsen er beskrevet en række forskellige vurderingsstrategier og evalueringsværktøjer, som uddybes i det følgende:

Struktureret kollegial bedømmelse

Herved forstås en struktureret bedømmelse af observeret adfærd, som den uddannelsessøgende psykolog udviser under udførelse af det daglige arbejde. Det er en forudsætning, at arbejdet tilrettelægges på en sådan måde, at klinisk vejleder og/eller kolleger kan observere den uddannelsessøgende i udførelsen af arbejdsopgaver. Den uddannelsessøgende skal selv meddele hovedvejlederen, at der ønskes en bedømmelse af en given situation med henblik på attestation af opnået uddannelsesmål. Bedømmelseskemaer skal som hovedregel produceres ud fra afsnittets instruks på det pågældende område. Struktureret kollegial bedømmelse kan og bør også anvendes som element i læringsmetoderne, idet det giver mulighed for vejledende feedback. Metoden kan bruges til at evaluere praktiske færdigheder af meget forskellige slags. Reliabiliteten kan styrkes ved strukturering, dvs. at man i forvejen gennemtænker færdigheden og anvender kompetencekort samt ved at øge antallet af observationstilfælde. Endvidere øges reliabiliteten ved at flere og uafhængige bedømmere deltager.

Audit på journalmaterialer

Ved audit forstås en struktureret bedømmelse af skriftligt materiale udarbejdet som led i den uddannelsessøgende psykologs daglige arbejde. Bedømmelsen sker ved hovedvejleder/vejleder. Den uddannelsessøgende indsamler kopi af det nødvendige antal journaler, epikriser m.v. til brug for audit. Det vil således være de journaler, epikriser m.v., som den uddannelsessøgende anser for de bedst egnede at præsentere til evaluering. De kriterier, der kan indgå i bedømmelsen, kan være anamnesens grundighed, fuldstændighed af den psykopatologiske undersøgelse, kvalitet af diagnostiske overvejelser mv. Til hvert område bør udarbejdes en simpel skala til bedømmelse, fx fuldt professionelt, tilfredsstillende, ikke tilfredsstillende, ikke udført, hvilket er med til at øge metodens reliabilitet.

Vejledersamtaler

Vejledersamtaler kan indgå i uddannelsesforløbet både som læringsmetode og vurderingsstrategi. Den uddannelsesansvarlige specialpsykolog har ansvaret for, i samarbejde med hovedvejleder, at sikre den uddannelsessøgende psykologs tilegnelse af målbeskrivelsens kompetencer. Det sker bl.a. ved at gennemføre introduktions-, justerings- og evalueringssamtaler. Samtalerne dokumenteres i den uddannelsessøgendes portefølje.

Hver blok gennem hele uddannelsen indledes med en *introduktionssamtale*. Formålet er at fastslå den uddannelsessøgende psykologs kompetenceniveau og udarbejde en individuel uddannelsesplan inden for rammerne af målbeskrivelsen. Uddannelsesplanen tager hensyn til det hidtidige uddannelsesforløb og den uddannelsessøgendes særlige interesser. På baggrund af samtalen udarbejder den uddannelsessøgende psykolog i samarbejde med hovedvejleder/den uddannelsesansvarlige specialpsykolog en specifik uddannelsesplan for det kommende forløb.

Justerings samtalen gennemføres halvejs i forløbet. Samtalen tager udgangspunkt i den tidligere udarbejdede uddannelsesplan, tilbagemeldinger fra hovedvejleder og kliniske vejledere samt den uddannelsessøgendes logbog. På baggrund af samtalen kan uddannelsesplanen revideres.

360 graders evaluering gennemføres i hver blok inden slutevalueringssamtalen. Denne foregår ved at 5-7 personaler, der har haft kontakt med den uddannelsessøgende psykolog gennem den forløbne blok, besvarer et elektronisk spørgeskema vedrørende den uddannelsessøgendes funktion og faglige kompetencer.

Nogle af disse personaler deltager evt. i en opfølgende *opsamling og feedback-samtale*, hvor den uddannelsessøgende, hovedvejleder og uddannelsesansvarlig specialpsykolog deltager.

Slutevalueringssamtalen gennemføres hen imod slutningen af opholdet. Der gøres status i forhold til uddannelsesplanen og målbeskrivelsen. Formålet er at afgøre, om den uddannelsessøgende psykolog har opnået en tilfredsstillende kompetenceudvikling i forhold til målbeskrivelsen. Uddannelsesplanen samt reviderede versioner godkendes og underskrives af den uddannelsesansvarlige specialpsykolog.

Der gennemføres introduktions- justerings- og evalueringssamtale hvert år svarende til hver blok i uddannelsesforløbet. Det kan være nødvendigt at afholde flere justeringssamtaler inden for en blok, hvis det konkret vurderes, at der er behov for en nøjere opfølgning på den uddannelsessøgendes kompetenceudvikling.

360-graders evaluering/kollegial vurdering

En 360-graders evaluering vil kunne indgå som vurderingsstrategi i relation til kompetencer inden for "samarbejder", "kommunikator" og "leder/administrator". Metoden egner sig til bedømmelse af den uddannelsessøgende psykologs adfærd i systemet, dvs. til bedømmelse af kompetencer vedr. evne til at arbejde i forskellige funktioner, samarbejde, kommunikere med systemet m.v. Fordelen er, at der samles struktureret information ind fra mange personer, som har forskellige funktioner i systemet. Det kan eksempelvis være patienter, pårørende, den uddannelsesansvarlige specialpsykolog, en speciallæge med kendskab til specialpsykologuddannelsen, en vejleder, en afdelingssygeplejerske, en sekretær etc., samt andre samarbejdspartnere af betydning for psykologens funktion i systemet, f.eks. en ergoterapeut, socialrådgivere og andre. Metoden består i, at den uddannelsessøgende psykolog bedømmes af flere personer ud fra en vurderingsskala. Bedømmerne skal have mulighed for direkte observation, hvilket giver en betydelig mere sikker bedømmelse end f.eks. en udtalelse fra en eller to vejledere. Der er således mulighed for en meget alsidig bedømmelse. Videnskabelige studier har vist, at metoden har god reliabilitet, hvis antallet af bedømmere er 10 eller flere. Evalueringer fra de forskellige bedømmere bliver samlet ind, middelværdier kalkuleret og helhedsbilledet bliver vurderet af den eller dem, der skal evaluere. Bedømmelsen danner baggrund for vejledersamtaler, hvor den uddannelsessøgendes stærke og svage sider drøftes.

Godkendte kurser

Tilfredsstillende gennemførelse af kurser attesteres af kursusleder. Kursusbeviser indgår i porteføljen.

5. Ordbog, nyttige adresser og links

Ansættelsesområde: Region Hovedstadens Psykiatri udgør ét ansættelsesområde. Et uddannelsesforløb indeholder to uddannelsessteder (jf. forløb 1-6).

Blok: Uddannelsesforløbene består af fire blokke af hver minimum 6 og maksimalt 12 måneders varighed. En blok omfatter ophold på afsnit/enheder inden for uddannelsesområdet på det pågældende uddannelsessted.

Logbog: Logbogen indeholder samtlige mål fra målbeskrivelsen og har plads til at opnåede mål kan attesteres af uddannelsesansvarlig specialpsykolog eller til en person med uddelegeret ansvar. Logbogen er et juridisk dokument og en forudsætning for godkendelse af specialpsykologuddannelsen.

Portefølje: Formålet med en portefølje er, at alle opnåede kompetencer registreres, og at man har et redskab til at evaluere selvstyret og reflekterende læring. Den indeholder logbog, bevis for gennemgåede og godkendte kurser, tjeklister og registrering af aktiviteter (læst litteratur, møder kongresser m.m.) samt evalueringskemaer.

Uddannelsesplan: Uddannelsesprogrammet kan suppleres af de individuelle uddannelsesplaner. Den uddannelsesansvarlige specialpsykolog/vejleder og den uddannelsessøgende psykolog udarbejder inden for rammerne fastsat i uddannelsesprogrammet en individuel uddannelsesplan. Uddannelsesplanen skal ikke gentage informationer, der fremgår af dette uddannelsesprogram. Er der afvigelser fra uddannelsesprogrammet, eller gør særlige forhold sig gældende, skal det fremgå af uddannelsesplanen. Uddannelsesplanen revideres løbende i takt med kompetenceudvikling og under hensyntagen til den enkelte psykologs kompetenceniveau. Uddannelsesplanen skal indeholde datoer for vurdering af den uddannelsessøgende psykologs kompetencer på det enkelte uddannelsessted.

Uddannelsesprogram: Uddannelsesprogrammer udarbejdes for hvert uddannelsesforløb i samarbejde mellem de psykiatriske centre, der indgår i forløbet. Programmerne skal beskrive, hvilke kompetencer der skal læres (med udgangspunkt i målbeskrivelsen) og beskrive, hvordan kompetencerne tænkes lært, og hvordan man vil evaluere, at de er lært, og under hvilke rammer læringen skal foregå.

Uddannelsessted: Et psykiatrisk center i Region Hovedstadens Psykiatri, der er godkendt som uddannelsessted af Sekretariatet for Specialpsykologuddannelsen.

Følgende adresser og websider er relevante for den uddannelsessøgende:

Sekretariatet for specialpsykologuddannelsen

Skottenborg 26

8800 Viborg

- Region Hovedstadens Psykiatri: www.psykiatri-regionh.dk
- Sekretariat for specialpsykologuddannelsen: www.specialpsykologuddannelsen.dk
- Sundhedsstyrelsens hjemmeside: www.sst.dk