

**midt**  
regionmidtjylland



Uddannelse til specialpsykolog i psykiatri,  
Regionspsykiatrien Horsens

## Indholdsfortegnelse

1. Indledning .....	3
1.1 Præsentation af uddannelsesstedet .....	3
2. Uddannelsesprogram.....	5
3. Uddannelsesforløb og opnåelse af kompetencer.....	8
4. Ansvarsfordeling.....	9
4.1 Ansvarsfordeling Regionspsykiatrien Horsens – i overblikform.....	9
4.2 Ansvarsområde hovedvejleder .....	10
4.3 Kollegiale vejledere .....	10
5. Kontaktoplysninger uddannelsesansvarlig psykolog .....	10
6. Om faglig vejledning .....	10
7. Om supervision .....	11
8. Læringsmetoder .....	11
8.1 Klinisk arbejde .....	11
8.2 Fokuserede ophold.....	12
8.3 Administrative opgaver og organisatorisk arbejde .....	12
8.4 Selvstudium .....	12
8.5 Undervisning.....	12
9. Vurdering og evaluering af kompetencer.....	12
9.1 Strukturert kollegial bedømmelse/360 graders evaluering.....	12
9.2 Audit på journalmaterialer .....	13
10. Evalueringssamtaler .....	13
11. Bilag.....	14
Bilag 1: Stillings- og funktionsbeskrivelse for specialpsykolog i psykiatrien.....	14
Bilag 2: Kursusoversigt .....	17

# 1. Indledning

Regionspsykiatrien Horsens har været uddannelsessted for psykologer under uddannelse til specialpsykolog i psykiatri siden december 2014. Der optages 2 specialpsykologstuderende hvert 4. år. På baggrund af organisationsændringer er der behov for tilretning af uddannelsesprogrammet. Denne version trådte i kraft pr. 1.12.2018.

## 1.1 Præsentation af uddannelsesstedet

Regionspsykiatrien Horsens er beliggende ved Hospitalsenheden Horsens. Der er desuden 2 ambulante satellitter i henholdsvis Skanderborg og Odder. Regionspsykiatrien Horsens varetager den regionale voksenpsykiatriske behandling til borgere i kommunerne Horsens, Skanderborg, Hedensted og Odder – i alt ca. 213.000 indbyggere.

Regionspsykiatrien Horsens består af 2 sengeafsnit og 3 ambulante klinikker:

### Sengeafsnit O1:

O1 er et skærmet almenpsykiatrisk afsnit med 22 sengepladser.

O1 varetager behandling af akut syge patienter, med behov for indlæggelse.

Målgruppe: blandet diagnosegruppe. Indlæggelse henholdsvis afsnit O1 og afsnit O2 vurderes ud fra skærpningsbehov og sværhedsgrad af den psykiske lidelse.

### Sengeafsnit O2:

O2 er et lukket almenpsykiatrisk sengeafsnit med 15 sengepladser.

Til O2 er knyttet psykiatrisk akutmodtagelse, som råder over 2 sengepladser.

Målgruppe: blandet diagnosegruppe. Indlæggelse henholdsvis afsnit O1 og afsnit O2 vurderes ud fra skærpningsbehov og sværhedsgrad af den psykiske lidelse.

### Klinik 1:

Klinik 1 er en ambulant udrednings- og behandlingsenhed med følgende diagnosegrupper:

F20-F29 Skizofreni, skizotypisk sindslidelse, paranoide psykoser, akutte og forbigående psykoser samt skizoaffektive psykoser.

F90-F98 Adfærdsmæssige- og følelsesmæssige forstyrrelser opstået i barndom og adolescens (ADHD)

Retspsykiatriske patienter.

Klinik 1 er organiseret i 4 teams:

Team for psykoser

Team for nyopdaget skizofreni

Team for ADHD

Retspsykiatrisk team.

### Klinik 2:

Klinik 2 er en ambulant udrednings- og behandlingsenhed med følgende diagnosegrupper:

F30-39 Affektive sindslidelser

F40-49 Nervøse og stress-relaterede tilstande samt tilstande med psykisk betingede legemlige symptomer.

F60-69 Forstyrrelser og forandringer af personlighedsstruktur og adfærd.

Ældrepsykiatriske patienter, defineret som patienter over 68 år.

Klinik 2 er organiseret i 4 teams:  
Team for affektive lidelser  
Team for angstlidelser  
Team for personlighedsforstyrrelse  
Team for ældrepsykiatri  
Team for udredning

### **Klinik 3:**

Klinik 3 består af psykiatrisk akutenhed, som varetager behandling af indlæggelsestruede patienter. Teamet varetager behandling af patienter inden for alle psykiatriske diagnosegrupper. Teamet fungerer i tæt samarbejde med både sengeafsnit og ambulatorier. Teamet har udekørende funktion og kan møde patienterne i eget hjem. Sygeplejersker og SOSU-assistenten fra akutenhed indgår i bemanningen af den psykiatriske akutmodtagelse.

Regionspsykiatrien Horsens har en bred personalesammensætning, som består af forskellige faggrupper som læger, psykologer, sygeplejersker, SOSU-assistenten, sekretærer, fysioterapeut, socialrådgiveraktivitetsmedarbejder, peer-medarbejder foruden stabsmedarbejdere. Psykologgruppen spænder fra ikke-autoriserede psykologer og autoriserede psykologer til specialpsykologer og specialister i psykoterapi og neuropsykologi.

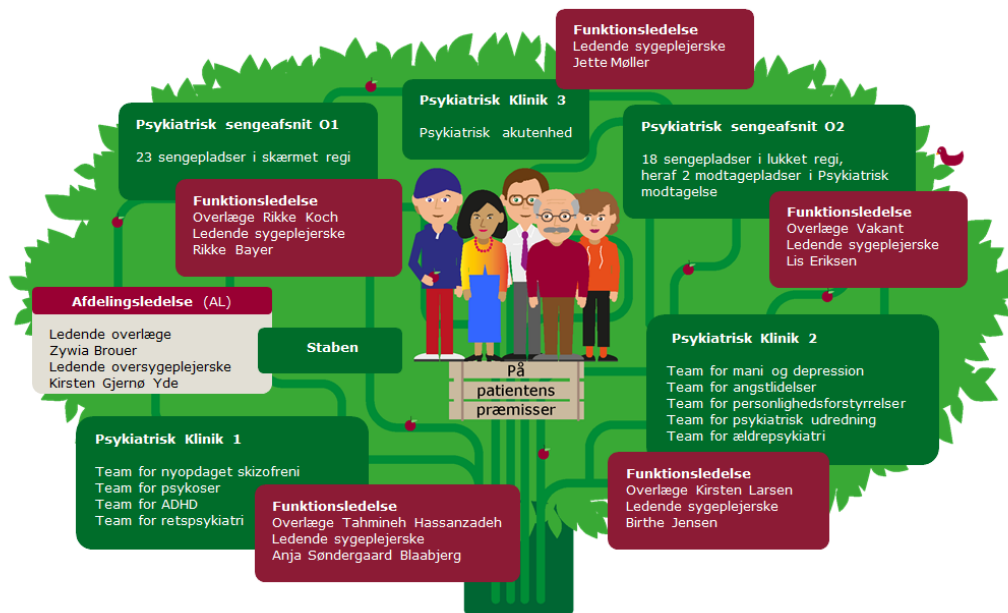
Pr.1.1.2020 består medarbejderstaben af ca. 200 medarbejdere, her af ca. 10 speciallæger/overlæger og ca. 15 psykologer, her af 4 specialpsykologer.

Regionspsykiatrien Horsens har fokus på at sikre gode uddannelses- og læringsmuligheder for både psykologer og læger i uddannelsesstillinger. Regionspsykiatrien Horsens modtager endvidere praktikanter og studerende fra flere forskellige fagområder, herunder medicinstuderende på kortere ophold og psykologistuderende i forløb af 3-5 måneders varighed. Dette medvirker ligeledes til at sikre fokus på uddannelse og udvikling som centralt ved Regionspsykiatrien Horsens.

Ved Regionspsykiatrien Horsens varetages psykofarmakologisk, psykoterapeutisk og miljøterapeutisk behandling (individuel og i gruppe). Der findes endvidere behandlingstilbud i form af fysioterapi, psykoedukationsgrupper, stemmehørergrupper og tilbud om NADA-behandling. Der er mulighed for familiesamtaler med deltagelse af pårørende, herunder også børn.

Personalet indgår jævnligt i kontakt og formaliseret samarbejde omkring patienterne med kommunale sagsbehandlere, socialpsykiatrien, socialpsykiatriske bosteder samt praktiserende læger.

## Organisationsdiagram



## 2. Uddannelsesprogram

Sundhedsstyrelsens godkendte målbeskrivelser for specialpsykologuddannelsen i psykiatri for henholdsvis introduktions- og hoveduddannelsen udgør sammen med det godkendte uddannelsesprogram grundlaget for uddannelsesforløbet.

Efter opnået autorisation er der mulighed for, at psykologer kan søge om et uddannelsesforløb til specialpsykolog i psykiatri. Det er ikke et krav, at autorisation er opnået inden for psykiatrien, men det vil naturligvis være en fordel med forhåndskendskab til området.

Uddannelsen til specialpsykolog i psykiatri består af *introduktionsuddannelse* (12 måneder) samt *hoveduddannelse* (36 måneder).

### Introduktionsuddannelse

Under introduktionsuddannelsen udvikles basale kompetencer i psykopatologisk udredning, diagnostik samt psykologisk behandling og psykosocial intervention. Der skal opnås viden om biologiske behandlingsprincipper. Såfremt introduktionsuddannelsen godkendes af Sekretariatet for Specialpsykologuddannelsen overgår den uddannelsessøgende automatisk til hoveduddannelsen.

### Hoveduddannelse

Uddannelsen sammensættes efter nedenstående nationale minimumskrav og godkendes af Sekretariatet for Specialpsykologuddannelsen. Herudover kan der være yderligere regionale krav til den lokale sammensætning af uddannelsesforløbene.

Specialpsykologuddannelsen i psykiatri skal bestå af:

- Minimum 18 måneder på stationære afsnit med akutfunktion og et hurtigt patientflow
- Fokuserede ophold af i alt max. 8 uger, herunder skal der indgå 4 uger i børne- og ungdomspsykiatri

- Minimum 6 måneder i ambulant regi med diagnostisk udredning af patienter, hvor en væsentlig del er nyhenvist til psykiatrien
- Maksimum 12 måneders og minimum 6 måneders ansættelse på specialafsnit (se 3.1 beskrivelse af specialet)

For at sikre et smidigt og sammenhængende uddannelsesforløb opslås introduktionsstilling og hoveduddannelsesstilling som et *sammenhængende uddannelsesforløb*. Ved at sikre mulighed for direkte videreførelse af uddannelsesforløbet fra introduktions- til hoveduddannelse undgås uhensigtsmæssige pauser i forløbet, således at den samlede uddannelsestid ikke overstiger fire år. Der er dog mulighed for at foretage et fravalg af den samlede uddannelse efter et år. Videreførelse af uddannelsen efter introduktionsstilling forudsætter en positiv indstilling om videreførelse fra den uddannelsesansvarlige psykolog. Den uddannelsessøgende psykolog skal derfor igennem forløbet være behjælpelig med, at det efter et år er dokumenteret, at alle introduktionsuddannelsens kliniske som teoretiske kompetencer er opnået.

	Forløb X	Forløb Y
Introuddannelse 1. halvår (dec.18-maj 19)	<b>Sengeafsnit O1</b>	<b>Ambulatorium/Klinik 2,</b> Team for mani og depression Team for psykiatrisk udredning
Introuddannelse 2. halvår (juni 19-nov.19)	<b>Ambulatorium/Klinik 2,</b> Team for mani og depression Team for psykiatrisk udredning	<b>Sengeafsnit O1</b>
Hoveduddannelse 1. og 2. halvår (dec.19-nov.20)	<b>Ambulatorium/Klinik 2.</b> Team for personlighedsforstyrrelse Team for angst Team for psykiatrisk udredning  (1 mdr. fokuseret ophold ældrepsykiatri)  (Opstart af forskningsprojekt)	<b>Ambulatorium/Klinik 1,</b> Team for psykose, Team for ADHD Team for psykiatrisk udredning  (1 mdr. fokuseret ophold ældrepsykiatri)  (Opstart af forskningsprojekt)
Hoveduddannelse 3. og 4. halvår (dec.20-dec. 21)	<b>Sengeafsnit O2</b> (Akutteam/modtagelse) (Afslutning af forskningsprojekt)	<b>Sengeafsnit O2</b> (Akutteam/modtagelse) (Afslutning af forskningsprojekt)
Hoveduddannelse 5. og 6. halvår (dec.21-nov.22)	<b>Ambulatorium/Klinik 1,</b> Team for psykose, Team for ADHD, Team for psykiatrisk udredning (1 mdr. fokuseret ophold BUC)	<b>Ambulatorium/Klinik 2,</b> Team for personlighedsforstyrrelse Team for angst Team for psykiatrisk udredning (1 mdr. fokuseret ophold BUC)
	Til fordeling: 1-2 dage pr. socialpsykiatrisk institution	Til fordeling: 1-2 dage pr. institution

Specialpsykologkandidater vil i deres 4-årige uddannelsesforløb opnå kompetenceudvikling inden for alle behandlingspsykiatriens hoveddiagnosegrupper, og inden for hele spektret af interventioner; udredning, diagnostik, behandling, supervision og ledelsesfunktioner.

På introduktionsåret sikres grundlæggende viden og erfaring med udredning og diagnostik inden for såvel akut psykiatri via funktion på skærmet sengeafsnit O1, som ambulante psykiatri via funktion i klinik 2.

På hoveduddannelsen varetages funktion på stationært sengeafsnit O2 og ambulante funktioner i såvel klinik 2 som klinik 1. Specialpsykologkandidaten vil gradvist varetage mere komplekse patientforløb og gradvist varetage forløb/udredning mere selvstændigt.

I det samlede uddannelsesforløbet sikres det, at specialpsykologkandidaten varetager både behandlings- og udredningsfunktioner i forhold til de vigtigste hovedafsnit af WHO ICD-10 kapitel V - Psykiske lidelser og adfærdsmæssige forstyrrelser.

I løbet af den enkeltes uddannelse vil der også være fokuserede ophold i henholdsvis ældrepsykiatrisk klinik og Børne- og Ungdomspsykiatrisk afdeling Skejby.

Der foreligger samarbejdsaftaler med lokale socialpsykiatriske institutioner som f.eks. Enghaven eller STOA samt kommunale tilbud som Promenadehuset, ASV og Specialvejledningen. Dette vil om muligt bestå af studiebesøg af 1-2 dages varighed.

### **3. Uddannelsesforløb og opnåelse af kompetencer**

Det overordnede formål er, at den uddannelsessøgende psykolog under det samlede uddannelsesforløb opnår erfaring med undersøgelse, diagnostik (herunder differentialdiagnostik og comorbiditet samt klinisk caseformulering) og psykologisk behandling inden for de vigtigste hovedafsnit af WHO ICD 10 - kapitel V, psykiske lidelser og adfærdsmæssige forstyrrelser, især med relevans for patienter fra 18 år og ældre.

Målbeskrivelsens kompetencer opnås endvidere indenfor såvel den akutte som planlagte behandling, herunder i både stationær og ambulant behandling.

Opnåelse af målbeskrivelsens kompetencer sker indenfor rammerne af gældende lovgivning, Autorisationsloven og Sundhedsloven samt Bekendtgørelse om autoriserede sundhedspersoners benyttelse af medhjælp (med dertilhørende vejledning).

I forbindelse med forskningsmodulet skal uddannelsessøgende kunne gennemføre, eller som minimum beskrive, et afgrænset forskningsprojekt og/eller et kvalitetssikringsprojekt og/eller et klinisk casestudie. Forskningstræningen forventes påbegyndt i slutningen af det 1. år eller begyndelsen af det 2. år i hoveduddannelsen.

Funktionen som vejleder/supervisor i forbindelse med forskningsprojektet skal varetages af kollega med Ph.d. grad. Så fremt der ikke lokalt er kollega med de fornødne kompetencer, er afdelingen behjælpelig med at finde en kvalificeret vejleder.

Uddannelsessøgende, der har dokumenteret forskningserfaring fra tidligere, f.eks. Ph.d.-uddannelse, forventes at kunne få merit for denne del, og vil i stedet kunne fungere som vejledere for andre uddannelsessøgende.



## 4. Ansvarsfordeling

Aktuelle afsnit omhandler ansvarsfordelingen mellem uddannelsesansvarlig, hovedvejleder, kollegiale vejledere og uddannelsessøgende.

### 4.1 Ansvarsfordeling Regionspsykiatrien Horsens – i overblikform

Funktionsområder	Uddannelsesansvarlig psykolog	Hovedvejledere (specialpsykologer udpeget af den uddannelsesansvarlige)	Kollegiale vejledere (psykologer og læger)	Uddannelsessøgende
Uddannelsesprogram	Udarbejde uddannelsesprogram	Være fortrolig med uddannelsesprogram	Kende uddannelsesprogram	Være fortrolig med uddannelsesprogram
Uddannelsesplan	<ul style="list-style-type: none"> <li>- Udarbejde individuel uddannelsesplan i samarbejde med den uddannelsessøgende psykolog</li> <li>- Sikre udarbejdelse og gennemførelse af individuel uddannelsesplan</li> <li>- Indgå lokale samarbejdsaftaler med andre relevante afdelinger</li> <li>- Planlægge og sikre gennemførelse af fokuserede ophold og studiebesøg</li> </ul>	<ul style="list-style-type: none"> <li>- Medvirke til gennemførelse af individuel uddannelsesplan</li> <li>- Evt. justere uddannelsesplan i samarbejde med den uddannelsessøgende psykolog og den uddannelsesansvarlige psykolog</li> </ul>	<ul style="list-style-type: none"> <li>- Holde sig orienteret</li> </ul>	<ul style="list-style-type: none"> <li>- Udarbejde i samarbejde med uddannelsesansvarlig</li> <li>- Orienterer uddannelsesansvarlig ved vanskeligheder med progression i uddannelsesplan.</li> </ul>
Klinisk vejledning	<ul style="list-style-type: none"> <li>- Udpege hovedvejleder til den uddannelsessøgende psykolog</li> <li>- Engagere og instruere</li> <li>- Medvirke ved status af kompetence udvikling 3 x årligt</li> </ul>	<ul style="list-style-type: none"> <li>- Udvalge og anvende pædagogiske redskaber</li> <li>- Yde klinisk vejledning i fastlagt omfang</li> <li>- Give feedback</li> <li>- Medvirke ved status af kompetence udvikling 3 x årligt</li> <li>- Inddrage den uddannelsesansvarlige ved uhensigtsmæssige uddannelsesforløb</li> </ul>	<ul style="list-style-type: none"> <li>- Udvalge og anvende pædagogiske redskaber</li> <li>- Yde klinisk vejledning i det daglige og i fastlagt omfang</li> <li>- Give feedback</li> </ul>	<ul style="list-style-type: none"> <li>- Deltage i klinisk vejledning og forberede sig hertil.</li> <li>- Give feedback til vejledere mhp. at sikre optimalt samarbejde.</li> </ul>
Evaluerings af den uddannelsessøgende psykolog	<ul style="list-style-type: none"> <li>- Evaluere kompetencer i samarbejde med vejleder</li> <li>- Sikre attestation af opnåede kompetencer i samarbejde med</li> </ul>	<ul style="list-style-type: none"> <li>- Evaluere den uddannelsessøgende psykologs kompetencer i samarbejde med den uddannelsesansvarlige</li> <li>- Attestere opnåede</li> </ul>	<ul style="list-style-type: none"> <li>- Evaluere kompetencer</li> <li>- Evaluere delkompetencer</li> <li>- Rapportere om vejledningsforløb til vejleder</li> </ul>	<ul style="list-style-type: none"> <li>- Sikre attestation af opnåede kompetencer</li> <li>- Løbende opdatere porteføljen</li> <li>- Give feedback om uddannelsesforløb til uddannelsesansvarlig.</li> </ul>

	uddannelsessøgende psykolog.	kompetencer		
Evaluering af uddannelsen	- Sikre evaluering af uddannelsen - Give afdelingen feedback			- Evaluere uddannelsesstedet på fastlagte skemaer.

#### **4.2 Ansvarsområde hovedvejleder**

Det tilstræbes, at uddannelsessøgende psykolog får vejledning/supervision hos hovedvejleder mindst en gang om måneden.

Se endvidere bilag 3, funktionsbeskrivelse for hovedvejleder, Regionspsykiatrien Horsens.

#### **4.3 Kollegiale vejledere**

Alle psykologer på afsnittet/afdelingen, som er længere i deres uddannelsesforløb til specialpsykolog end den uddannelsessøgende, eller som har anden specialistuddannelse og mindst fem års praksiserfaring fra voksenpsykiatrien, kan fungere som klinisk og kollegial vejleder i forhold til erhvervelse af enkelt- eller delkompetencer.

Speciallæger og læger under uddannelse til speciallæger inden for specialet, som har længere tids voksenpsykiatrisk erfaring end den uddannelsessøgende psykolog, kan derudover også være vejledere på relevante opgaver.

## **5. Kontaktoplysninger uddannelsesansvarlig psykolog**

Specialpsykolog Dorte Skanning  
Regionspsykiatrien Horsens  
Sundvej 32  
8700 Horsens  
Tlf. 7847 5240  
e-mail: [Dorte.Skanning@ps.rm.dk](mailto:Dorte.Skanning@ps.rm.dk)

## **6. Om faglig vejledning**

Faglig vejledning omfatter alle opgaver i klinikken, der er knyttet til konkrete situationer og arbejdsopgaver.

Faglig vejledning vil typisk være rådgivning af den uddannelsessøgende psykolog eller som sidemandsoplæring, med hensigt af, at bestemte kompetencer opnås. I hver blok gennem hele uddannelsesforløbet tilknyttes den uddannelsessøgende psykolog en vejleder, som forestår den løbende faglige vejledning i forhold til de kliniske opgaver på det sengeafsnit eller ambulatorium som vedkommende aktuelt er tilknyttet. Den faglige vejledning tilrettelægges i forhold til opgaverne og målbeskrivelsen.

Vejledningen må til enhver tid tilrettelægges under hensyntagen til den nødvendige prioritering af akutarbejdet.

Attestering af kompetencer i logbogen vil blive uddelegeres til de daglige vejledere.

Et naturligt forum for specialpsykologen under uddannelse er deltagelse i Regionspsykiatri Horsens' middagskonference - et allerede veletableret forum bestående af overlæger, specialpsykolog, afdelingslæger og læger under uddannelse. Øvrig deltagelse i relevante fora (f.eks. litteraturkonferencer, klinik osv.) sammen med uddannelsessøgende læger i psykiatri indgår som endnu en mulighed for vejledning og sparring med både psykologer og læger.

## **7. Om supervision**

Supervision foregår som formaliserede, planlagte møder, hvor der arbejdes målrettet mod, at den uddannelsessøgende psykolog opnår et acceptabelt refleksions- og kompetenceniveau i forhold til eget arbejde og læring. Supervision er en lærende proces baseret på gensidig refleksion, teoretisk forståelse/erkendelse, metodisk forankring og ændring af evt. uhensigtsmæssig adfærd.

Supervisor for psykologer på vej til at blive specialpsykologer vil typisk være en specialpsykolog, specialist eller som minimum en senior autoriseret psykolog. Supervisionen kan også varetages af ekstern supervisor med samme minimumskvalifikationer.

Deltagelse i supervisionsgrupper på uddannelsesstedet kan indgå som en del af den samlede supervision/faglige vejledning. Aktuelt eksisterer der en supervisionsgruppe på psykologisk testning og udredningsopgaver i Regionspsykiatrien Horsens.

Det tilstræbes, at der i gennemsnit sammenlagt ydes en times supervision/faglig vejledning om ugen igennem hele uddannelsesforløbet.

Den uddannelsessøgende psykolog skal i løbet af den samlede intro- og hoveduddannelse opnå mindst 200 timers vejledning og/eller supervision, og begge læringsmetoder skal sikres. Således med ca. 100 timer til vejledning og ca. 100 timer til supervision. Både vejledning og supervision kan foregå i gruppe, hvis det sikres, at der er klarhed over og fokus på de kompetencer specialpsykologen under uddannelse skal opnå.

Endvidere vil de uddannelsessøgende psykologer naturligvis have mulighed for at deltage i eksisterende supervisionsfora for psykoterapi såfremt det findes hensigtsmæssig.

I forbindelse med udredningsteamet er der vejledningsforum bestående af læger og psykologer. SPU'erne er tilknyttet udredningsteamet med 1 dag hver eller hver anden uge i forbindelse med ophold i de ambulante teams mhp. på at opnå kompetencer i diagnostik og præsentation af differentialdiagnostik og comorbiditet.

## **8. Læringsmetoder**

Af målbeskrivelsen for specialpsykologuddannelsen fremgår forskellige læringsmetoder (udover ovennævnte supervision og vejledning):

### **8.1 Klinisk arbejde**

Ved klinisk arbejde som læringsmetode forstås enten mesterlære og/eller klinisk arbejde under supervision. Ved mesterlæren er der ikke adskillelse mellem læring og anvendelse af det lærte. Mesterlæren foregår gennem deltagelse i det praktiske arbejde i alle forløb under uddannelsen efter

nærmere aftale. Ved kliniske arbejde under supervision forstås, at den uddannelsessøgende udfører arbejde, hvor vejleder/supervisor er til stede med mulighed for umiddelbar feedback.

### **8.2 Fokuserede ophold**

Formålet med et fokuseret ophold i husets ældrepsykiatriske team eller ved børne- og ungdomspsykiatrien er at give mulighed for korterevarende ophold, der dækker arbejdsmetoder som den uddannelsessøgende psykolog ellers ikke ville opnå erfaring med gennem ansættelse i introduktions- og hoveduddannelse på uddannelsesstedet.

### **8.3 Administrative opgaver og organisatorisk arbejde**

Oplæring og feedback på journalskrivning, diktater mm. Herudover kan der blive tale om udarbejdelse af relevant patientinformationsmateriale, instrukser o.a.

### **8.4 Selvstudium**

Den uddannelsessøgende psykolog har ansvar for egen læring. Selvstudium er derfor også en metode til læring og indebærer, at den enkelte uddannelsessøgende psykolog tager initiativ til at definere sine behov, formulere læringsmål, identificerer ressourcer og selv vurdere resultaterne.

### **8.5 Undervisning**

Undervisning af andre vil være en del af læringsmetoderne. Det kan eksempelvis være i tilknytning til Regionspsykiatrien Horsens' allerede eksisterende forum af undervisning for yngre læger, psykologmøder, testgruppemøder eller i forbindelse med struktureret patientundervisning (f.eks. psykoedukationsforløb). Planlægning kan ske sammen med vejleder eller anden senior psykolog.

## **9. Vurdering og evaluering af kompetencer**

I målbeskrivelsen er beskrevet en række vurderingsstrategier:

### **9.1 Struktureret kollegial bedømmelse/360 graders evaluering**

Ved struktureret bedømmelse forstås den adfærd den uddannelsessøgende psykolog udviser under udførelse af det daglige arbejde. Det er en forudsætning, at arbejdet tilrettelægges således, at vejleder og/eller kolleger kan observere den uddannelsessøgende psykolog i udførelsen af arbejdsopgaver.

Metoden egner sig til bedømmelse af den uddannelsessøgende psykologs adfærd i systemet m.h.p. at bedømme kompetencer, som evne til at arbejde i forskellige funktioner (de syv psykologroller), samarbejde, kommunikation med systemet m.v. Fordelen er, at der samles information ind fra mange personer med forskellige funktioner i systemet.

Vurderingen sker ud fra en bedømmelsesskala, der lægger sig tæt op ad den, der allerede er udviklet i speciallægeuddannelsen.

Bedømmelsen danner baggrund for vejledersamtaler, hvor den uddannelsessøgende psykologs udviklingszoner og nærmeste udviklingszoner drøftes.

Den uddannelsessøgende psykolog skal selv meddele vejlederen, at der ønskes en bedømmelse af en given situation med henblik på attestation af opnået uddannelsesmål. Struktureret kollegial bedømmelse anvendes som element i læringsmetoderne, idet det giver mulighed for vejledende feedback.

### **9.2 Audit på journalmaterialer**

Ved audit forstås en struktureret bedømmelse af skriftligt materiale udarbejdet som led i den uddannelsessøgende psykologs daglige arbejde. Bedømmelsen sker ved vejlederen. Kriterierne, der indgår ved bedømmelsen kan være anamnesens grundighed, fuldstændighed af den psykopatologiske undersøgelse, kvalitet af diagnostiske overvejelser og endelig diagnosticering (herunder comorbiditet), hvilke behandlingstiltag og anbefalinger, der gives.

## **10. Evalueringssamtaler**

Vejledersamtaler kan indgå i uddannelsesforløbet både som læringsmetode og vurderingsstrategi. Den uddannelsesansvarlige specialpsykolog har ansvaret for, i samarbejde med kollegial vejleder eller hovedvejleder, at sikre den uddannelsessøgende psykologs tilegnelse af målbeskrivelsens kompetencer. Det sker bl.a. ved at gennemføre introduktions-, justerings- og evalueringssamtaler. Samtalerne dokumenteres i den uddannelsessøgende psykologs logbog.

Hver blok gennem hele uddannelsen indledes med en *introduktionssamtale*. Formålet er at fastslå den uddannelsessøgende psykologs kompetenceniveau og udarbejde en *individuel uddannelsesplan* inden for rammerne af målbeskrivelsen.

*Justeringsamtalen* gennemføres halvvejs i forløbet. Samtalen tager udgangspunkt i den tidligere udarbejdede uddannelsesplan, tilbagemeldinger fra vejleder samt den uddannelsessøgendes logbog. På baggrund af samtalen kan uddannelsesplanen revideres.

*Slutevalueringssamtalen* gennemføres hen imod slutningen af opholdet. Der gøres status i forhold til uddannelsesplanen og målbeskrivelsen. Formålet er at afgøre, om den uddannelsessøgende psykolog har opnået tilfredsstillende kompetenceudvikling i forhold til målbeskrivelsen. Uddannelsesplanen samt reviderede versioner godkendes og underskrives af den uddannelsesansvarlige specialpsykolog.

Der gennemføres introduktions-, justerings- og evalueringssamtale hvert år svarende til hver blok i uddannelsesforløbet. Det kan være nødvendigt at afholde flere justeringssamtaler inden for en blok, hvis det konkret vurderes, at der er behov for en nøjere opfølgning på den uddannelsessøgende psykologs kompetenceudvikling.

## 11. Bilag

### *Bilag 1: Stillings- og funktionsbeskrivelse for specialpsykolog i psykiatrien*

- fra retningslinjen Ansættelse af personale i Psykiatri og Social, fællespsykiatrisk og fælles retningslinje for socialområdet

Stillings- og funktionsbeskrivelse for specialpsykolog i psykiatrien		
Navn XX		
Afdeling	Afsnit	Stilling
Regionspsykiatrien XX	XX	Normeret specialpsykolog
Opgaver	<p><u>Praktiske psykopatologiske kliniske færdigheder i forhold til patienter, herunder:</u></p> <ul style="list-style-type: none"><li>a) at varetage klinisk psykopatologisk undersøgelses-, behandlings- og forløbsplaner</li><li>b) at varetage psykopatologisk diagnostisk udredning. Pkt. a og b indbefatter bl.a. varetagelse af ambulante forsamtaler, indlæggelsessamtaler (gennemgange), journaloptagelser, udfærdigelse af behandlingsplaner og epikriser.</li><li>c) at varetage psykologisk behandling, indbefatter bl.a. psykoedukativt arbejde.</li><li>d) at medvirke til sikring af formidling, vejledning og behandling med henblik på at fremme psykisk sundhed og forebygge følgevirkninger af psykisk sygdom</li></ul> <p><u>Medvirken til koordinering, samt tværfagligt og tværsektorielt samarbejde, herunder:</u></p> <ul style="list-style-type: none"><li>a) tilrettelæggelse og koordination af udrednings- og behandlingsprogrammer i henhold til den fastlagte behandlingsplan</li><li>b) fremme og sikre kontinuitet og sammenhæng i det samlede patientforløb, herunder sikring af at den psykiatriske patient og de pårørende informeres om behandlingsforløbet</li><li>c) at fremme og sikre at den samlede indsats tager udgangspunkt i patientens og de pårørendes ønsker og ressourcer</li><li>d) at fremme et tværfagligt og tværsektorielt samarbejde vedrørende psykiatriske patienter</li></ul> <p><u>Kvalitetsudvikling og undervisning, herunder:</u></p> <ul style="list-style-type: none"><li>a) at iværksætte og deltage i udviklings- og forskningsprojekter med fokus på indsatsen i relation til behandling af patienter med psykopatologiske tilstande,</li></ul>	

	<p>herunder at forholde sig kritisk analyserende til ny viden på området samt medvirke til implementering heraf</p> <p>b) at medvirke til at fremme og sikre den faglige kvalitet i behandlingsforløbene indenfor det pågældende område, indbefatter bl.a. medvirken til implementering af DDKM</p> <p>c) at medvirke ved uddannelse af psykologer indenfor psykiatrien, herunder psykologer, der skal uddannes til specialpsykologer i børne- og ungdomspsykiatri og psykiatri</p>
<b>Andet</b>	<p><b>Herudover kan der her tilføjes lokale væsentlige funktions – og ansvarsområder, som ligger udover basisopgaverne i den normerede stilling som specialpsykolog, herunder evt. en præcisering af ansvarsområdet mellem specialpsykologen og den lægefaglige leder</b></p>
<b>Personlige kvalifikationer og ansvar</b>	<p><u>Uddannelsesmæssige</u></p> <ul style="list-style-type: none"> <li>• Specialpsykolog i psykiatri</li> <li>• Her kan suppleres lokalt</li> </ul> <p><u>Erfaringsmæssige</u></p> <ul style="list-style-type: none"> <li>• Erfaring indenfor psykiatri</li> <li>• Her kan suppleres lokalt</li> </ul> <p><u>Personlige kompetencer</u></p> <ul style="list-style-type: none"> <li>• Gode samarbejdsevner</li> <li>• Gode formidlingsevner skriftligt som mundtligt</li> <li>• En positiv tilgang til arbejdsopgaven, kolleger, ledelse og samarbejdspartnere</li> <li>• Selvstændig opgavevaretagelse</li> <li>• Evne til at møde psykiatriske patienter og deres familie med venlighed og professionalisme</li> <li>• Udviklingsorienteret både mono- og tværfagligt</li> <li>• Proces- og resultatorienteret i forhold til opgaven</li> <li>• Arbejde aktivt og loyalt med organisationens mål, værdier og beslutninger.</li> <li>• Organisatorisk indsigt og forståelse</li> </ul> <p><u>Faglige kompetencer - de 7 psykologroller</u></p> <p><b>Psykologisk ekspert</b> Forestå psykopatologisk udredning, diagnostik og behandling</p>

	<p><b>Kommunikator</b> Kunne etablere hensigtsmæssig kontakt til patienter og pårørende. Kunne indhente og diskutere patientoplysninger.</p> <p><b>Samarbejder</b> Kunne samarbejde internt og eksternt.</p> <p><b>Leder/administrator</b> Kunne udføre afgrænsede ledelsesopgaver som konferenceledelse og arbejdstilrettelæggelse.</p> <p><b>Sundhedsfremmer</b> Kende og anvende viden om psykiske lidelser og henvise til relevante samarbejdspartnere.</p> <p><b>Akademiker</b> Kunne anvende og skabe ny viden.</p> <p><b>Professionel</b> Kunne redegøre for og handle i overensstemmelse med lovgivning, faglige og etiske regler.</p>
<b>Andet</b>	<b>Her kan kompetencekrav evt. specificeres yderligere i forhold til de 7 psykologroller. Der kan tillige tilføjes lokale beskrivelser efter behov.</b>
<b>Relevante links</b>	<a href="#">Danske Regioners Hovedrapport</a> , <a href="#">Målbeskrivelser for specialpsykologuddannelsen</a> , <a href="#">Rammebeskrivelse for specialpsykologers funktion og BEK. 1303.</a>
<b>Udarbejdet (dato/år)</b>	12. maj 2014
<b>Senest revideret (dato/år)</b>	Opdateret den 13. april 2018



## ***Bilag 2: Kursusoversigt***

### **Teoretiske kurser for specialpsykologuddannelsen**

Kursusoversigten nedenfor indeholder samtlige kurser for introduktions- og hoveduddannelsen, herunder psykoterapeutiske kurser, de generelle kurser samt kursus i forskningsmetode. Den samlede kursuspakke vil *maksimalt* omfatte 66 kursusdage.

### **Introduktionsuddannelsen**

- Psykopatologi I: med fokus på diagnostik og komorbiditet
- Psykopatologi II: med fokus på udviklingsprocesser – om normal og afvigende udvikling, herunder indre og ydre risikofaktorer, der har indflydelse på individets patologiske psykosociale udvikling
- Psykologisk testmetode I
- Neuropsykologisk testmetode I
- Ratingskalaer, observation og strukturerede interviews I
- Biologiske behandlingsprincipper
- Psykologisk behandling
- Forvaltningslov og psykiatrilov
- Vejledning og supervision af andre

### **Hoveduddannelsen**

- Psykopatologi III
- Biologiske behandlingsmetoder II
- Psykologisk undersøgelsesmetode II
- Neuropsykologisk undersøgelsesmetode II
- Ratingskalaer, observation og strukturerede interviews II
- Psykologisk behandling (4 moduler)
- B&U psykiatri
- Neurologi
- Etik for psykologer
- Konsulent- og supervisionsfunktioner II
- Forskning (4 moduler)
- Ledelse, administration og samarbejde (4 moduler)