

Uddannelsesprogram for uddannelsen til specialpsykolog i psykiatri

Indholdsfortegnelse

Indholdsfortegnelse.....	2
Indledning	3
Organisering af uddannelsen	5
Afdeling for Depression og Angst.....	5
Målgruppe	5
Organisering.....	6
Funktioner.....	6
Relevans for uddannelse af specialpsykologer.....	7
Afdeling for Psykoser (AFP)	8
Målgruppe	8
Organisering.....	8
Funktioner.....	9
Relevans for uddannelse af specialpsykologer.....	10
Afdeling for Retspsykiatri	11
Målgruppe	11
Organisering.....	11
Relevans for uddannelse af specialpsykologer.....	12
Specialpsykologuddannelsen i psykiatri.....	13
Generelt om uddannelsesforløb.....	13
Introduktion til målbeskrivelsen	13
Formål med introduktionsuddannelsen.....	13
Formål med hoveduddannelsen.....	14
Forløbsbeskrivelser.....	14
Særligt vedrørende forløbene.....	15
Forskning og forskningstræning	15
Præsentation af kompetenceudvikling.....	15
Læringsstrategier.....	16
Evalueringsstrategier.....	18
Uddannelsesansvarlige og vejledere	19
Opgaver.....	19
Vejledere	20
Hovedvejledere	20
Kollegiale vejledere.....	20
Rollefordeling	20
Specialpsykologer på de kliniske afdelinger	22
Bilag	23

Indledning

I henhold til Bekendtgørelsen af 25/11 2010 fra Indenrigs- og Sundhedsministeriet om Specialuddannelse af psykologer i børne- og ungdomspsykiatri og psykiatri påhviler det de 5 regioner i Danmark at sikre at psykologer gennem en psykologfaglig videreuddannelse på videnskabeligt grundlag, opnår teoretisk viden og praktiske færdigheder indenfor sundhedssektoren i henholdsvis børne- og ungdomspsykiatri eller psykiatri (jf. § 1).

Den systematiske og formaliserede uddannelse af specialpsykologer i psykiatrien har til hovedformål at udvide og styrke udrednings- og behandlingskapaciteten, så flere patienter kan blive behandlet med høj faglig kvalitet (En ny uddannelse i psykiatri, Danske Regioner, marts 2009).

Specialpsykologuddannelsen er en fireårig videreuddannelsen af psykologer der har opnået autorisation. Formålet med uddannelsen er, at specialpsykologen opnår viden og praktiske færdigheder indenfor sundhedssektoren.

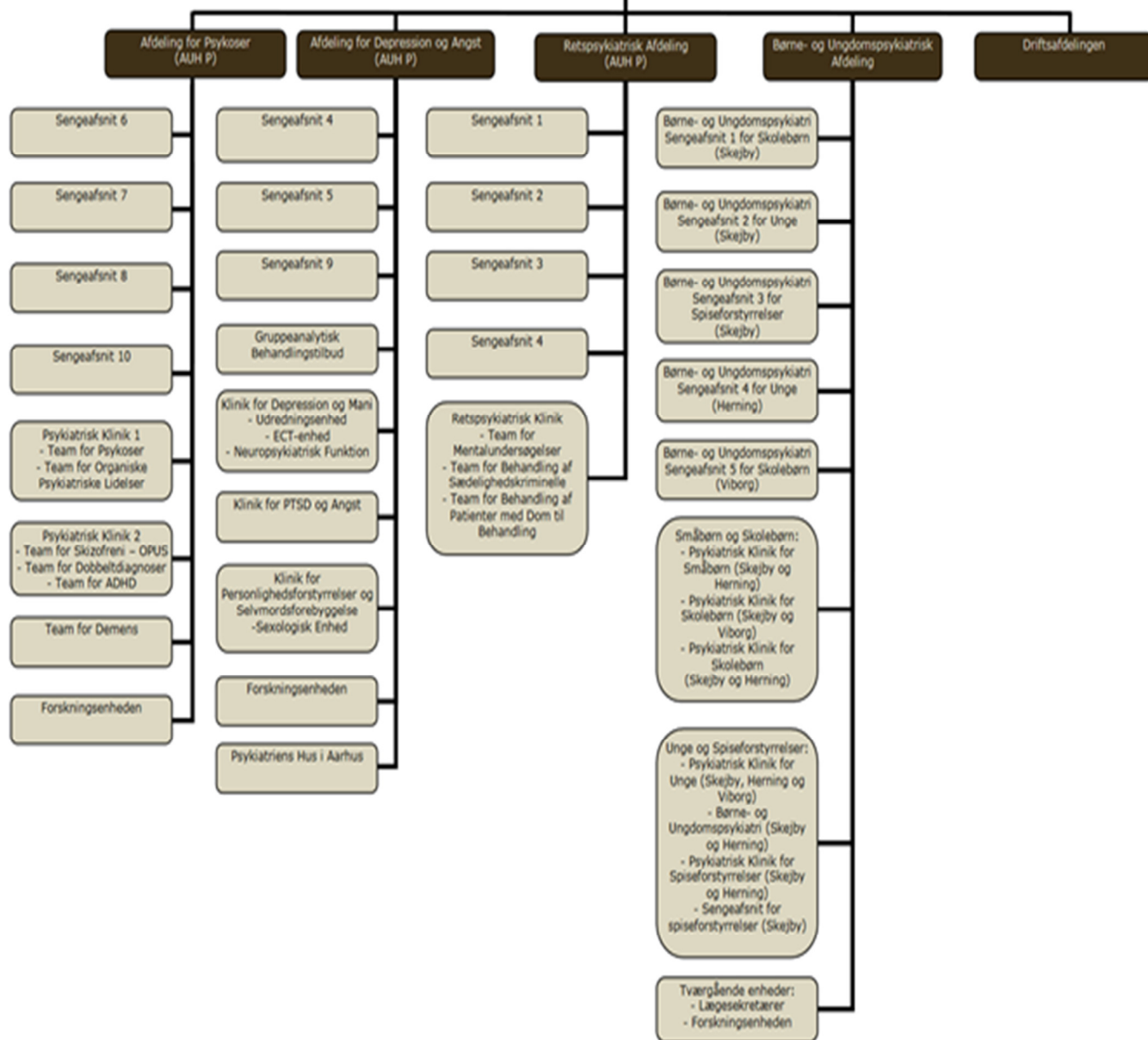
Voksenpsykiatrien i Region Midtjylland er organiseret indenfor 7 enheder, hvoraf tre af disse enheder deler matrikelfællesskab på Aarhus Universitetshospital Risskov.

Aarhus Universitetshospital Psykiatrien, Afdeling for Depression og Angst, Afdeling for Psykoser og afdeling for Retspsykiatri, udgør ét uddannelsessted i forhold til uddannelsen som specialpsykolog i psykiatri.

Organiseringen fremgår af organisationsdiagrammet på næste side.

Psykiatriens Centrale Visitation (PCV) varetager visitation af patienter i psykiatrien ved Region Midtjylland. Visitationen foretages på nuværende tidspunkt således, at udredningspakkerne på de forskellige diagnosegrupper fordeles tilfældigt på afdelingerne i psykiatrien, således at patienterne altid får først ledige tid i Region Midtjylland.

**Aarhus Universitetshospital
Psykiatrien**



Organisering af uddannelsen

Afdeling for Depression og Angst

Vi hedder Afdeling for Depression og Angst i daglig tale ADA. Vi er en af de tre psykiatriske behandlingsafdelinger på Aarhus Universitetshospital Psykiatrien, Skejby

I Afdeling for Depression og Angst er vi cirka 400 fastansatte medarbejdere fordelt på tre sengeafsnit, tre klinikker og en forskningsenhed. De fleste er behandlere, som for eksempel læger, psykologer, sygeplejersker samt social- og sundhedsassistenter.

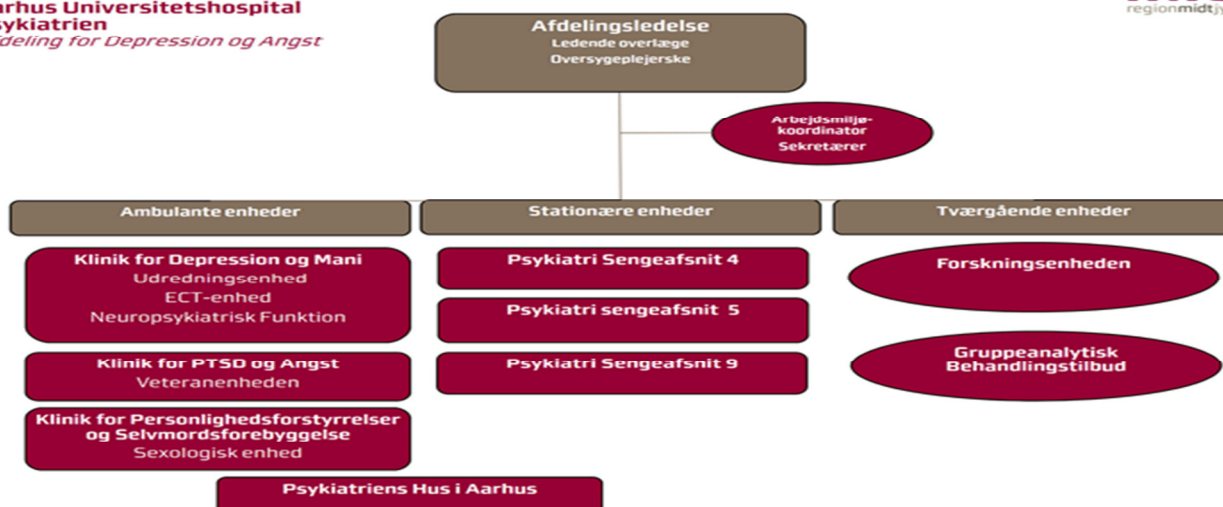
Målgruppe

I Afdelingen behandler vi voksne fra 18 år+ med psykiske lidelser indenfor F3, F4, F5 og F6 spekteret og med komorbiditet indenfor F0, F1, F7, F8, F9. Disse kan nærmere beskrives således:

- affektive sindslidelser - altså mani og/eller depression, herunder også bipolar lidelse, som er en lidelse med meget store humørudsving og både maniske og depressive faser
- angst og social fobi, altså nervøse og stressrelaterede lidelser
- adfærdsændringer forbundet med fysiologiske forstyrrelser og fysiske faktorer
- personlighedsforstyrrelser
- posttraumatisk stressyndrom (PTSD), også kaldet tilpasnings- og belastningsreaktioner
- tvangslidelser, også kaldet OCD
- krigstraumer
- alvorlige selvmordstanker
- seksuelle problemer

Aarhus Universitetshospital
Psykiatrien
Afdeling for Depression og Angst

midt
regionmidtjylland



Organisering

Vi er opdelt i ni funktionsenheder samt en afdelingsledelse. Du kan læse mere om de enkelte enheder på vores hjemmeside

<https://www.psykiatrien.rm.dk/afdelinger/auhpsykiatrien/afdeling-for-depression-og-angst/>

Vi har tre senge afsnit:

- Sengeafsnit 4
- Sengeafsnit 5
- Sengeafsnit 9

Uddannelsessøgende kan tilknyttes alle de tre afsnit.

Sengeafsnittene modtager patienter akut såvel som elektivt. Afsnittene er almene sengeafsnit.

Tre klinikker:

- Klinik for Depression og Mani
- Klinik for PTSD og Angst
- Klinik for Klinik for Personlighedsforstyrrelser og Selvmordsforebyggelse

Uddannelsessøgende vil blive tilknyttet Klinik for Depression og Mani. Det er et alment ambulatorium med højt flow af patienter. Klinikken har akut funktion i form af Team for Hurtig Ambulant Tid (HAT). Desuden er der en udredningsenhed, hvor patienter henvises usekteret.

Afdelingen består også af følgende enheder, som ikke har uddannelsessøgende tilknyttet:

- Psykiatriens hus i Aarhus
Er en selvstændig enhed. Den fungerer i et samarbejde mellem regionen og Aarhus kommune. De har en ud kørende funktion og 16 overnatningspladser. Psykiatriens hus har ikke udredende funktion og varetager ikke medicinsk behandling af patienter.
Det er muligt, at aftale et fokuseret ophold i Psykiatriens hus.
- Gruppeanalytisk Behandlingstilbud (GAB)
- ECT

Funktioner

Funktioner (specialeniveauer)

Vi tilbyder behandling på hovedfunktionsniveau, regionsniveau og højt specialiseret niveau.

Hovedfunktioner

Afdelingen indeholder alle hovedfunktionsopgaver, som knytter sig til målgruppen. Afdelingens optageområde for hovedfunktions-patienter er Aarhus og Samsø kommuner, i forbindelse med indlæggelse og ambulant behandling

Regionsfunktioner

- Komplicerede affektive lidelser, herunder affektive lidelser i kombination med misbrug, samt gravide med affektive lidelser
- Komplicerede angst- og tvangslidelser
- Komplicerede personlighedsforstyrrelser
- Sexologisk lidelse
- Transkulturelle psykiske lidelser med kompliceret psykiatrisk sygdom
- Traumatiserede flygtninge
- Selvmordsforebyggelse for ikke-psykisk syge og lettere psykisk syge

Højt specialiserede funktioner

- Diagnostik og behandling af særligt komplicerede seksuelle forstyrrelser, herunder somatisk handicappede med seksuelle problemer og personer, der har været udsat for seksuel vold, incest og lignende
- Psykiatriske lidelser, primært svær PTSD med eller uden komorbiditet på baggrund af tjenesterelaterede belastninger i relation til militærtjeneste, primært udsendelse
- Diagnostik og behandling af særligt komplicerede traumatiserede flygtninge

Behandlingen foretages både i sengeafsnit og som ambulante behandling.

Relevans for uddannelse af specialpsykologer

Antal medarbejdere udmøntet på relevante faggrupper for Specialpsykolog uddannelsen

- 21 (2019) speciallæger i psykiatri. Dertil yngre læger i hoveduddannelse til psykiatri og almen praksis samt læger i KBU-stillinger og I-stillinger
- 55 (2019) psykologer, heraf ca. 9 specialpsykologer i psykiatri og 4 under uddannelse til specialpsykologer

Endvidere er der ansat sygeplejersker, ergoterapeuter, social- og sundhedsassistenter, plejere, socialrådgivere, lægesekretærer og administrativt personale.

Afdeling for Psykoser (AFP)

Vi hedder Afdeling for psykoser, i daglig tale AFP. Afdelingen er organiseret under Aarhus Universitetshospital Psykiatrien, Skejby.

Målgruppe

Afdeling for Psykoser varetager udredning af patienter 18 år+ indenfor hele ICD-10 spektret. Afdelingen behandler patienter 18 år+ med skizofreni samt andre lidelser inden for det skizofrene og psykotiske område (F2) samt patienter 18 år+ med demens, delir, mental retardering, ADHD, autisme og misbrugsudløste tilstande (F0, F1, F7, F8, F9).

Organisering

AFP har cirka 350 ansatte. Vi er opdelt i syv funktionsenheder samt en afdelingsledelse. Du kan læse mere om de enkelte enheder på vores hjemmeside

<https://www.psykiatrien.rm.dk/afdelinger/auhpsykiatrien/afdeling-for-psykoser/>

Vi har fire sengeafsnit med i alt 74 sengepladser:

- Sengeafsnit 6
- Sengeafsnit 7
- Sengeafsnit 8
- Sengeafsnit 10

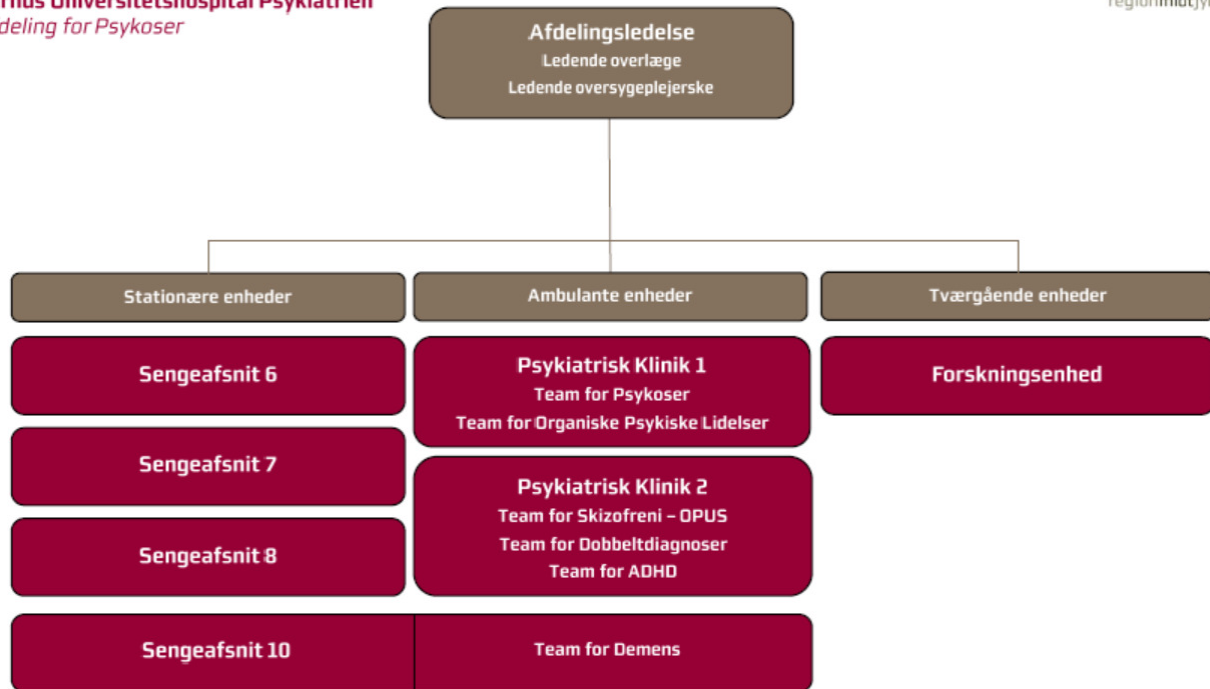
Uddannelsessøgende kan blive tilknyttet alle fire sengeafsnit. Afsnittene er almene afsnit, der modtager patienter akut og elektivt.

Tre klinikker

- Psykiatrisk klinik 1
- Psykiatrisk klinik 2
- Team for Demens

En Forskningsenhed

Uddannelsessøgende bliver tilknyttet Klinik 1, som er et alment ambulatorium med udredningsfunktion og med et højt flow af patienter.



Funktioner

Hovedfunktioner

- Afdeling for Psykoser varetager alle hovedfunktionsopgaver for diagnoserne DF 0,1,2,7,8 og 9.

Afdelingens optageområde er Aarhus, og Samsø kommuner.

Regionsfunktioner

- Demens med svær adfærdsforstyrrelse
- Skizofreni og skizofrenilignende tilstande
- Oligofreni med samtidig psykotisk lidelse
- ADHD
- Diagnosticering af psykiske udviklings- og adfærdsforstyrrelser, der ikke er blevet diagnosticeret i barndommen
- Telefonisk og skriftlig rådgivning til hovedfunktionsniveauet vedrørende behandling af patienter med graviditetsønske, gravide og ammende.

Relevans for uddannelse af specialpsykologer

Antal medarbejdere udmøntet på relevante faggrupper for Specialpsykolog uddannelsen

- 20 (2019) speciallæger i psykiatri. Dertil yngre læger i hoveduddannelse til psykiatri og almen praksis samt læger i KBU-stillinger og I-stillinger.
- 11 (2019) psykologer – heraf 5 specialpsykologer og 4 under uddannelse til specialpsykologer

Endvidere er der ansat sygeplejersker, ergoterapeuter, fysioterapeuter, social- og sundhedsassistenter, plejere, socialrådgiver, lægesekretærer og administrativt personale.

Afdeling for Retspsykiatri

<https://www.psykiatrien.rm.dk/afdelinger/auhpsykiatrien/retspsykiatrisk-afdeling/>

Målgruppe

Afdeling for Retspsykiatri udreder mentalobservander fra 18 år+ med retslig foranstaltning både ambulant og under indlæggelse. Vi behandler patienter med retslige særforanstaltning og svær psykisk lidelse. Patienter med f.eks. skizofreni og svære sociale problemstillinger kan behandles ambulant i et særligt team i Retspsykiatrisk Klinik. Desuden har vi på sengeafsnit langtidsrehabilitering under indlæggelse for patienter med retslig særforanstaltning.

Retspsykiatrisk Afdeling, AUH Psykiatrien er sammen med Retspsykiatrisk Afdeling i Viborg en regionsdækkende specialafdeling.

Afdelingen har landsdelsfunktion vedrørende mentalobservation. Det betyder, at vi modtager patienter fra forskellige politikredse.

Afdelingen er en del af et landsdækkende netværk, som behandler sædelighedskriminelle.

Afdelingen varetager endvidere efter aftale med Grønlands Selvstyre et sengeafsnit forbeholdt patienter med retslig foranstaltning fra Grønland.

Organisering

Afdelingen har ca. 265 medarbejdere, og ledes af en ledende overlæge og en oversygeplejerske.

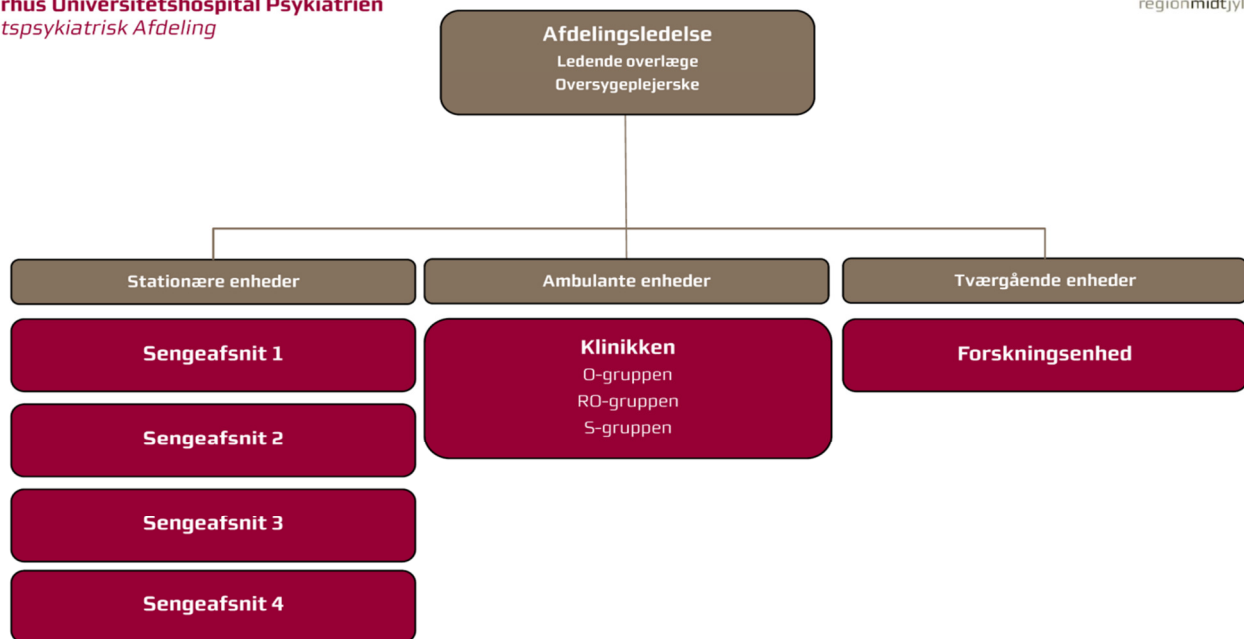
Vi har fire sengeafsnit:

- Sengeafsnit 1
- Sengeafsnit 2
- Sengeafsnit 3
- Sengeafsnit 4

Som uddannelsessøgende vil du kunne blive tilknyttet alle fire sengeafsnit. Afsnit 2 og 4 er langtidsrehabiliteringsafsnit. Afsnit 1 har akut/modtage-funktion til varetægtssurrogerede og afsnit 3 har både varetægtssurrogerede og langtidsrehabilitering med patienter fra Grønland.

Vi har en klinik og en forskningsenhed:

Uddannelsessøgende vil blive tilknyttet klinikken.



Funktioner

Hovedfunktioner

Afdeling for Retspsykiatri varetager ikke hovedfunktionsopgaver, men har udelukkende specialiserede funktioner.

Regionsfunktioner

Afdelingen varetager regionsfunktion for patienter med svær sygdomsgrad og/eller høj farlighed.

Højt specialiserede funktioner

Afdelingen varetager højt specialiseret funktion med behandling af sædelighedskriminelle, jvf. lovgivningen.

Relevans for uddannelse af specialpsykologer

Antal medarbejdere udmøntet på relevante faggrupper for Specialpsykolog uddannelsen

- 11 (2019) speciallæger i psykiatri. Dertil yngre læger i hoveduddannelse til psykiatri
- 15 (2019) psykologer – heraf to specialpsykologer og to under uddannelse til specialpsykolog

Endvidere er der ansat sygeplejersker, ergoterapeuter, social- og sundhedsassistenter, plejere, socialrådgiver, lægesekretærer og administrativt personale.

Specialpsykologuddannelsen i psykiatri

Generelt om uddannelsesforløb

Efter opnået autorisation kan psykologer ansøge om uddannelse til specialpsykolog i psykiatri. Uddannelsen består af introduktionsuddannelse (12 måneder) samt hoveduddannelse (36 måneder). Uddannelsen består af både klinisk arbejde og teoretiske kurser, hvoraf nogle kurser afholdes sammen med specialpsykologuddannelsen i børne- og ungdomspsykiatri. Sekretariatet og uddannelsesrådet er ansvarlige for at planlægge kursustilrettelæggelsen på landsplan, således at de obligatoriske kurser gøres tilgængelige i det nødvendige omfang.

For at sikre et smidigt og sammenhængende uddannelsesforløb opslås introduktionsstilling og hoveduddannelsesstilling som et sammenhængende uddannelsesforløb.

Den uddannelsessøgende psykolog skal efter introduktionsuddannelsen kunne dokumentere, at alle kliniske og teoretiske kompetencer er opnået. Den uddannelsesansvarlige specialpsykolog vurderer, om den uddannelsessøgende psykolog kan fortsætte i hoveduddannelse efter endt introduktionsuddannelse. Vejledning til overgang fra introduktionsuddannelsen til hoveduddannelsen forefindes i *Bilag 1*.

Der er mulighed for at foretage et fravalg af den samlede uddannelse efter introduktionsuddannelsen.

Introduktion til målbeskrivelsen

Målbeskrivelsen for specialpsykologuddannelsen i psykiatri angiver hvilke mål, der skal opnås og godkendes i løbet af uddannelsen med angivelse af de enkelte kompetencer, konkretisering af kompetencer, læringsmetode og vurderingsstrategi.

Målbeskrivelsen danner baggrund for udarbejdelsen af det overordnede uddannelsesprogram på de uddannelsesgivende afdelinger, herunder særligt i forhold til udarbejdelsen af konkrete uddannelsesforløb.

Målbeskrivelsen forefindes i *Bilag 2*.

Formål med introduktionsuddannelsen

Introduktionsuddannelsen består af en ansættelse med varighed af 12 måneder. Stillingens formål er, at den uddannelsessøgende psykolog bliver introduceret til de i specialet mest almindeligt forekomne psykiske lidelser og forstyrrelser og til specialets specifikke arbejdsform. Ansættelsen skal endvidere danne grundlag for en evaluering af,

den uddannelsessøgendes egnethed, i forhold til specialet. Under ansættelsen skal den uddannelsessøgende under supervision medvirke til diagnosticering og behandling af de hyppigst forekommende patientkategorier samt deltage i teoretiske kurser m.m.

Formål med hoveduddannelsen

Hoveduddannelsen har en varighed på 36 måneder. Formålet med hoveduddannelsen er, at den uddannelsessøgende psykolog i løber at de 36 måneder skal udbygge sit kendskab og sin erfaring med alle områder fra målbeskrivelserne inden for voksenpsykiatrien, således at den uddannelsessøgende psykolog efterhånden selvstændigt varetager udredning, diagnostik og behandling.

Forløbsbeskrivelser

Den uddannelsessøgende psykolog tildeles et uddannelsesforløb på baggrund af ansøgning til opslået uddannelsesstilling. Uddannelsesforløbene er opdelt i fire individuelle forløb (se nedenstående).

Den uddannelsesansvarlige specialpsykolog udarbejder sammen med den uddannelsessøgende psykolog en individuel uddannelsesplan med udgangspunkt i det tildelte forløb, det til enhver tid gældende uddannelsesprogram samt målbeskrivelsen for specialpsykologuddannelsen i psykiatri.

Nedenfor beskrives de fire individuelle uddannelsesforløb.

	Intro forløb 12 mdr.	Hovedforløb 1. år	Hovedforløb 2. år	Hovedforløb 3. år
Forløb 1	Afd. for Depression og Angst 12. mdr. Klinik for mani og depression	Afd. for Depression og Angst 6 mdr. sengeafsnit Afd. for Psykoser 6 mdr. Ambulant psykose enhed	Afd. for Psykoser 12 mdr. (6 mdr. Ambulant psykose enhed, og 6 mdr. sengeafsnit)	Afd. B&U Psykiatri 1 mdr. ophold Afd. for Retspsykiatri - 11 mdr. (6 mdr. sengeafsnit, 5 mdr. ambulant)
Forløb 2	Afd. for depression og Angst 6 mdr. (sengeafsnit) 6 mdr. (Klinik for mani og depression)	Afd. for depression og Angst 6 mdr. Klinik for mani og depression Afd. for Psykoser - 6 mdr. Ambulant psykose enhed)	Afd. for Psykoser 12 mdr. (6 mdr. Ambulant psykose enhed, 6 mdr. sengeafsnit)	Afd. B&U Psykiatri 1 mdr. ophold Afd. for Retspsykiatri - 11 mdr. (6 mdr. sengeafsnit, 5 mdr. ambulant)
Forløb 3 og 4	Afd. for Psykoser 12 mdr. APE - Ambulant psykose enhed	Afd. for Psykoser 6 mdr. sengeafsnit Afd. for Depression og Angst 6 mdr. Klinik for mani og depression	Afd. for Depression og Angst 12 mdr. (6 mdr. Klinik for mani og depression, 6 mdr. sengeafsnit)	B&U psykiatri - 1 mdr. ophold Afd. for Retspsykiatri R 11 mdr. (6 mdr. sengeafsnit, 5 mdr. ambulant)

Såfremt afdelingen/hospitalet ændrer funktion eller nedlægges i uddannelsesperioden, således at uddannelsesprogrammet ikke kan opfyldes, skal ansættelsesmyndigheden anvise den

specialpsykologstuderende ansættelse på en anden afdeling/hospital som ækvivalerer nærværende uddannelsesprogram, og som kan opfylde uddannelsesbekendtgørelsen og målbeskrivelsen. Det nye uddannelsesprogram skal indsendes til godkendelse hos Sekretariatet for specialpsykologuddannelsen.

Særligt vedrørende forløbene

I hoveduddannelsen vil der blive afholdt studiebesøg i socialpsykiatriske institutioner. Desuden vil den uddannelsessøgende psykolog være til stede som tilhører under en sag i Patientklagenævnet.

De uddannelsessøgende skal endelig som en særskilt opgave i hovedforløbets 3. og 4. år sidde med ved udførelse af/udføre psykologiske tests i forbindelse med mentalundersøgelser på Retspsykiatrisk Afdeling.

I uddannelsesforløbet er det muligt at bytte om på rækkefølgen af delforløbene, såfremt det er muligt under hensyn til målbeskrivelsen, den uddannelsessøgende psykologs ønsker samt uddannelsesstedets forhold og den almindelige drift. Dette er betinget af godkendelse fra den uddannelsesansvarlige samt afdelingsledelsen/afdelingsledelserne på uddannelsesstedet/uddannelsesstederne. Ændringer i forløbet fastlægges i den uddannelsessøgendes individuelle uddannelsesplan.

Forskning og forskningstræning

I forbindelse med forskningsmodulet skal den uddannelsessøgende kunne gennemføre et afgrænset forskningsprojekt og/eller kvalitetssikringsprojekt og/eller klinisk casestudie. Forskningstræningen forventes påbegyndt i slutningen af det 1. år eller begyndelsen af det 2. år i hoveduddannelsen

Funktionen som vejleder/supervisor i forbindelse med forskningsprojektet forventes varetaget af psykologer eller speciallæger med forskningserfaring.

Uddannelsessøgende, der har dokumenteret forskningserfaring fra tidligere, f.eks. ph.d.-uddannelse, forventes at kunne få merit for denne del og vil i stedet kunne fungere som vejledere for andre uddannelsessøgende.

Præsentation af kompetenceudvikling

Målbeskrivelserne for specialpsykologuddannelsen i psykiatri (se afsnit 3.2) beskriver de minimumskompetencer, der skal opnås under henholdsvis introduktions- og hoveduddannelsen inden for de 7 kompetenceområder/psykologroller:

1. Psykologisk ekspert
2. Kommunikator
3. Samarbejder
4. Leder/administrator
5. Sundhedsfremmer
6. Akademiker
7. Professionel

Der udarbejdes en logbog for henholdsvis introduktions- og hoveduddannelse til registrering af opnåede kompetencer. Logbogen indeholder samtlige mål fra målbeskrivelserne. Opnåelse af et mål skal attesteres ved dato og signatur plus stempel af hovedvejleder eller uddannelsesansvarlig. Logbogen er et juridisk dokument og en forudsætning for godkendelse af specialpsykologuddannelsen. Logbogen forefindes i *Bilag 3*.

Læringsstrategier

Begrebet læringsstrategier omhandler de pædagogiske metoder til læring, der bruges i en uddannelse. I specialpsykologuddannelsen vil der indgå individuel supervision, gruppesupervision, selvstudier, teoretisk undervisning, mesterlære, patientforløbsanalyse, studiebesøg og teoretiske kurser. Derudover kan en række øvrige pædagogiske metoder benyttes. Nedenfor er beskrevet strategier, der kan benyttes som læringsstrategi.

Hovedvejledere og kollegiale vejledere må i fællesskab med uddannelsessøgende benytte de læringsstrategier, der er optimale for den enkelte og inden for vejleders kompetenceområde (se næste side for tabel over læringsstrategier).

Læringsstrategi	Beskrivelse
Case baseret undervisning	Undervisning ud fra patientdata, skriftligt, video eller patientdeltagelse(f.eks. kliniske konferencer)
Feedback fra tværfagligt team	Feedback fra tværfagligt team med henblik på løbende bevidstgørelse og justering af psykologens daglige arbejde og holdninger
Fokuseret ophold ved anden Afdeling	Fokuseret ophold ved afdeling inden for andet speciale med henblik på indlæring af specifikke kompetencer
Gruppearbejde	Løsning af opgaver i Peer-gruppe, bestående af det team den uddannelsessøgende arbejder sammen med eller en gruppe af kolleger
Gruppesupervision	Supervision af dagligt arbejde og holdninger i Peer-gruppe
Inddragelse i specialfunktioner	Psykologen følger mere erfarne psykologer i forbindelse med løsning af mere specielle opgaver
Mesterlære	Kompetencer opnås igennem flere trin: 1. Først at følge erfarne kollegaer 2. Dernæst at blive fulgt af erfarne kollegaer med efterfølgende feedback 3. Dernæst at udføre opgaven alene med efterfølgende supervision
Patientforløbsanalyse	Oplæring i at kunne: <ul style="list-style-type: none"> • Rapportere patientens historie og symptomer fokuseret og præcist • Fortolke beskrivelser fra patient, familie og netværk • Konkludere og give forslag til udredning eller behandling • Skabe læring med reference til videnskabelig litteratur
ERFA-gruppe	Gruppe af specialpsykolog uddannelsessøgende i AUHP, på forskellige årgange, der sammen som et team: <ul style="list-style-type: none"> • Udforsker • Debatterer • Finder løsningsforslag til en opgave • Giver hinanden feedback
Selvstudium	Læsning af litteratur på eget initiativ som supplement til den teoretiske undervisning
Studiebesøg	Kortvarigt ophold ved specialafdeling/anden institution
Supervision ved vejleder	Supervision af dagligt arbejde ved udpeget vejleder med prioriterede udviklingsområder til senere efterfølgelse
Teoretisk undervisning	Teoretisk undervisning udover nedenstående, f.eks. på afdelingsniveau

Evalueringsstrategier

Med henblik på at sikre at den uddannelsessøgende psykolog har opnået de nødvendige kompetencer foretages evaluering af forløbet. Evalueringen kan være løbende (formativ) eller afsluttende (summativ). Den formative evaluering har til formål løbende at evaluere status på, hvor langt psykologen er i uddannelsen, og hvilke justeringer, der eventuelt skal foretages. Den summative evaluering har til formål at sikre, at kompetencen er opnået. I målbeskrivelserne er angivet hvilke evalueringsstrategier, der skal anvendes for de enkelte kompetencer. Disse er beskrevet i skemaet nedenfor:

Evalueringsstrategi	Beskrivelse
Audit af journaler	Kritisk gennemgang af et antal journaler ud fra på forhånd fastlagte kriterier
Godkendt kursus	Skriftlig dokumentation for godkendelse af kursus
Godkendt forskningsmodul	Skriftlig dokumentation for godkendelse af modulet.
Godkendt projektarbejde	Godkendt projektarbejde foregår ved vejlederen af projektet.
Feedback på erklæring eller andet skriftligt arbejde	Gennemgang af erklæring eller skriftligt arbejde i form af psykologiske undersøgelser, epikriser, journalnotater og udtalelser.
Struktureret kollegial bedømmelse	Struktureret observation hvor en eller flere erfarne kollegaer ud fra på forhånd fastlagte kriterier vurderer psykologens færdigheder.
Statusvurdering på terapeutiske forløb.	Fremlæggelse og revurdering af behandlingsforløb, hvor uddannelsesansvarlig og hovedvejleder deltager.
Struktureret samtale med hovedvejleder og uddannelsesansvarlig	Struktureret interview ud fra på forhånd fastlagte kriterier, der specielt er velegnet til at afdække viden og holdning.
360 graders evaluering	Spørgsmål til samarbejdspartnere om kompetencer på samarbejde og kommunikation
Vurdering ved hovedvejleder og Uddannelsesansvarlig	Vejleder & uddannelsesansvarliges samlede indtryk igennem det vejledningsforløb psykologen under uddannelse har været igennem
Vurdering af portefølje	Forskellige dele af porteføljen kan inddrages i evaluering, herunder psykologens beskrivelse af udvalgte patientforløb, samt logbog til optælling af aktiviteter

Uddannelsesansvarlige og vejledere

Nedenstående specialpsykologer varetager på nuværende tidspunkt funktionen som uddannelsesansvarlige.

Specialpsykolog Vibeke Hansen

Afdeling ADA, Klinik for Depression og Mani

Indgang K

Palle Juul-Jensens Boulevard 175

8200 Aarhus N

Vibeke.hansen@ps.rm.dk

Specialpsykolog Karen Marie Gjengedal

Afdeling P, Klinik for skizofreni

Palle Juul-Jensens Boulevard 175

8200 Aarhus N

Karegjen@rm.dk

Specialpsykolog Anne Henriksen

Afdeling R, Retspsykiatrisk Sengeafsnit 3.

Indgang L

Tyge Søndergaards Vej 26, 8200 Aarhus N

aneher@rm.dk

Opgaver

De uddannelsesansvarlige følger de uddannelsessøgende psykologer og bistår disse og ansættelsesstedet med tilrettelæggelse af uddannelsesforløbet, herunder indgåelse af eventuelle samarbejdsaftaler med andre relevante psykiatriske enheder/afdelinger.

De uddannelsesansvarlige afholder møder med uddannelsessøgende psykologer, hvor porteføljen gennemgås, og status for uddannelsesforløbet fastlægges. Ved uhensigtsmæssige uddannelsesforløb indgår den uddannelsesansvarlige psykolog i forsøget på at finde en løsning samt rådgiver uddannelsesstedet og den uddannelsessøgende psykolog omkring videreførelse, ændring i eller eventuel afslutning af uddannelsesforløbet.

I disse tilfælde udarbejdes altid skriftlige og bindende handleplaner i samarbejde mellem den uddannelsesansvarlige, hovedvejlederen, afdelingsledelsen/afdelingsledelserne og den uddannelsessøgende psykolog. Den vejledende funktionsbeskrivelse for uddannelsesansvarlige specialpsykologer i psykiatri forefindes i *Bilag 4*.

Vejledere

I nedenstående findes beskrivelser af hovedvejledere og kollegiale vejledere, herunder den gensidige rolle- og arbejdsfordeling.

Hovedvejledere

Hovedvejlederfunktionen kan varetages af psykologer, der erfaringsmæssigt er i stand til at vejlede uddannelsespsykologerne i henhold til uddannelsesprogrammet. Hovedvejlederfunktionen varetages ideelt set af en specialpsykolog.

Kollegiale vejledere

Alle psykologer på afsnittet/afdelingen, som er længere i deres uddannelsesforløb til specialpsykolog end den uddannelsessøgende, eller som har anden specialistuddannelse og mindst fem års praksiserfaring fra voksenpsykiatrien, kan fungere som kollegial vejleder i det daglige kliniske arbejde i forhold til erhvervelse af enkelt- eller delkompetencer.

Speciallæger og læger under uddannelse til speciallæger inden for specialet, som har længere tids voksenpsykiatrisk erfaring end uddannelsessøgende psykolog, kan ligeledes fungere som vejledere i forhold til relevante opgaver.

Omfanget af vejledningen vil være mindst 50 timers supervision/vejledning årligt. Dette modsvarer kravet til de øvrige specialistuddannelser på psykologområdet. Endvidere vil de uddannelsessøgende have mulighed for at deltage i allerede eksisterende supervisionsfora for psykoterapi, psykologisk testning m.m.

Rollefordeling

Rollefordeling mellem uddannelsesansvarlig, hovedvejledere og kollegiale vejledere kan ses i skemaet på næste side.

Funktionsområder	Uddannelsesansvarlig psykolog	Hovedvejledere	Kollegiale vejledere
Uddannelsesprogram	<ul style="list-style-type: none"> • Udarbejde 	<ul style="list-style-type: none"> • Være fortrolig med 	<ul style="list-style-type: none"> • Kende
Uddannelsesplan	<ul style="list-style-type: none"> • Sikre udarbejdelse og gennemførelse af • individuel plan • Indgå lokale samarbejdsaftaler med andre relevante afdelinger • Udarbejde individuel plan og informere uddannelsessøgende om den 	<ul style="list-style-type: none"> • Medvirke til gennemførelse af individuel plan • Evt. at justere planen i samarbejde med uddannelsesansvarlig psykolog 	<ul style="list-style-type: none"> • Holde sig orienteret
	<ul style="list-style-type: none"> • Planlægge fokuserede ophold og studiebesøg • Sikre gennemførelse af fokuserede ophold og studiebesøg • Sikre uddannelsesmæssig status ved skift af vejledere i uddannelsesforløbet 		
Introduktionsprogram	<ul style="list-style-type: none"> • Udarbejde program • Organisere gennemførelse 	<ul style="list-style-type: none"> • Medvirke til at organisere gennemførelse 	<ul style="list-style-type: none"> • Deltage i gennemførelse
Klinisk vejledning	<ul style="list-style-type: none"> • Udpege vejleder • Engagere og instruere • Deltage i klinisk vejledning jævnligt (min. 3 x årligt) mhp. status af • kompetence udvikling • Deltage i vejledersamtaler 	<ul style="list-style-type: none"> • Udvalge og anvende pædagogiske redskaber • Yde klinisk vejledning i på forhånd fastlagt omfang • Give feedback • Gennemføre vejledersamtaler med deltagelse af uddannelsesansvarlig • Inddrage den uddannelsesansvarlige ved uhensigtsmæssige uddannelsesforløb 	<ul style="list-style-type: none"> • Udvalge og anvende pædagogiske redskaber • Yde klinisk vejledning i det daglige og i et på forhånd fastlagt omfang • Give feedback
Evaluerings af den uddannelsessøgende	<ul style="list-style-type: none"> • Evaluere kompetencer i samarbejde med vejleder • Sikre at opnåede kompetencer bliver attesteret 	<ul style="list-style-type: none"> • Evaluere kompetencer i samarbejde med uddannelsesansvarlig • Attestere kompetencer 	<ul style="list-style-type: none"> • Evaluere kompetencer • Evaluere delkompetencer • Rapportere til vejleder
Evaluerings af uddannelsen	<ul style="list-style-type: none"> • Sikre evaluering af uddannelsen • Give afdelingen feedback 		

Specialpsykologer på de kliniske afdelinger

Der er i 2019 ansat en del specialpsykologer, hvoraf tre fungerer som uddannelsesansvarlige.

Der opslås et varierende antal uddannelsesstillinger hvert år (mellem 0 og 4). I 2019 er der ca. 11 i gangværende forløb.

Bilag

Bilagsfortegnelse:

1. Vejledning til overgang fra introduktionsuddannelsen til hoveduddannelsen
2. Målbeskrivelsen
3. Logbog
4. Vejledende funktionsbeskrivelse for uddannelsesansvarlige specialpsykologer i psykiatri