



Uddannelsesprogram

Specialpsykologuddannelsen i Psykiatri

Psykiatrien Region Sjælland

Psykiatrien Region Sjælland

Psykiatrilædelsens stab

Fælledvej 6
4200 Slagelse

Regional kontaktperson

HR Chefkonsulent Irene Christensen
Tlf. 5853 6014 e-mail ici@regionsjaelland.dk

Maj 2022

Indhold

1. Indledning	3
2. Præsentation af uddannelsesstederne.....	3
2.1 Psykiatrien Syd.....	3
2.2 Psykiatrien Vest.....	6
2.3 Psykiatrien Øst	9
3. Gældende for alle tre uddannelsesafdelinger	12
3.1 Psykiatriens vision	12
3.2 Psykiatriens teoretiske reference.....	12
3.3 Udrednings- og behandlingsret i Psykiatrien	12
3.4 Forskning	12
3.5 Vejledere og disse ansvars.....	13
3.6 Ansvarsfordeling	14
4. Beskrivelse af uddannelsesforløbene	16
4.1 Overordnede krav til uddannelsesforløbet.....	16
4.2 Kompetenceudvikling	16
4.3 Progression i uddannelsesforløbet	17
4.4 Vejledning og supervision	17
4.5 Læringsmetoder	17
4.6 Vurdering og evaluering af kompetencer	18
5. Forløbsbeskrivelser	19
5.1 Forløb 1 og 2 Psykiatrien Syd	21
5.2 Forløb 3 og 4 Psykiatrien Vest.....	22
5.3 Forløb 5 Psykiatrien Øst.....	23
6. Øvrige informationer	23

1. Indledning

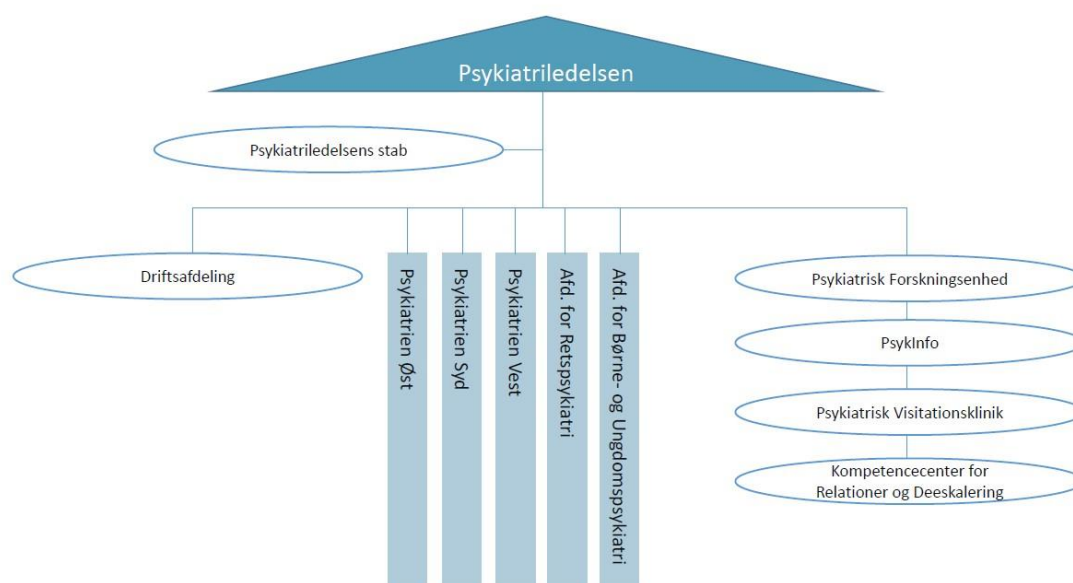
I henhold til Bekendtgørelsen af 25/11 2010 fra Indenrigs- og Sundhedsministeriet om specialuddannelse af psykologer i børne- og ungdomspsykiatri og psykiatri påhviler det de fem regioner i Danmark at sikre at psykologer, gennem en psykologfaglig videreuddannelse på videnskabeligt grundlag, opnår teoretisk viden og praktiske færdigheder indenfor sundhedssektoren i hhv. børne- og ungdomspsykiatri eller psykiatri (jf. § 1).

Specialuddannelsen har som hovedformål at udvide og styrke udrednings- og behandlingskapaciteten, så flere patienter kan blive behandlet med høj faglig kvalitet (En ny uddannelse i psykiatri, Danske Regioner, marts 2009).

Specialuddannelsen er en fireårige videreuddannelse af psykologer, der har opnået autorisation.

I Psykiatrien Region Sjælland udbydes uddannelsen i psykiatri i de tre almenpsykiatriske afdelinger Psykiatrien Syd, Psykiatrien Vest og i Psykiatrien Øst. Specialuddannelsen i børne- og ungdomspsykiatri er forankret ét sted nemlig i Afdeling for Børne- og Ungdomspsykiatri, der dækker specialet i hele Region Sjælland.

Psykiatriens organisering kan ses i nedenstående diagram.



I det følgende vil de tre uddannelsesafdelinger indenfor voksenpsykiatri blive præsenteret.

2. Præsentation af uddannelsesstederne

2.1 Psykiatrien Syd

Psykiatrien Syd har som hovedfunktion at udrede, diagnosticere og behandle voksne psykiatriske patienter inden for de almenpsykiatriske områder. Afdelingens optageområde er Lolland, Guldborgsund, Vordingborg og Næstved kommune.

Psykiatrien Syd ledes af en ledende overlæge og en ledende oversygeplejerske, som tilsammen udgør Afdelingsledelsen. Afdelingen er placeret på fire adresser, der samlet huser akut modtagelse, sengeafsnit, psykiatrisk klinik, distriktspsykiatri, OPUS teams, ældrepsykiatri, De særlige pladser,

klinik for ergoterapi og fysioterapi administration og afdelingsledelse.

Hovedparten af patienterne henvises fra egen læge og viderevisiteres fra Psykiatriens centrale visitationsklinik.

Psykiatrien Syd har ca. 479 ansatte og har samlet set en sengekapacitet på 107.

Afsnit

Psykiatriens sengeafsnit betegnes ”Integrerede afsnit”. Det betyder, at de er almene åbne afsnit, hvor der er mulighed for skærmet indsats jf. Psykiatriloven.

Sengeafsnit er beliggende i Vordingborg:

- PAM (Psykiatrisk Akutmodtagelse).
- Tre integrerede almenpsykiatriske afsnit, ældreafsnit, De Særlige pladser
- ECT- funktion for Psykiatrien Syd og ældrepsykiatri beliggende på matriklen.

Ambulante enheder:

- En Psykiatrisk Klinik med afd. i Maribo og i Næstved.
- To distriktskykiatriske teams i hhv. Maribo og Nykøbing F. samt Vordingborg og Næstved, som tilsammen modtager patienter fra hele Psykiatrien Syd. Vi har indført en fleksibel, udgående og opsøgende behandling i nærmiljøet for borgere i hele Region Sjælland. F- ACT (Flexible Assertive Community Treatment) er et tilbud om behandling og støtte, som er tilpasset borgernes aktuelle behov. Behandlingen er intensiv, når borgeren har mest brug for det. Vi samarbejder med kommunen, lægen eller botilbuddet om at følge borgeren tæt.
- Et OPUS team for nydebutterede med psykoselidelser i hhv. Maribo, Nykøbing F., Vordingborg og Næstved samt Distriktskykiatri for ældre.
- Klinik for ergoterapi og fysioterapi samt beskæftigelsesterapi i Vordingborg

Administrativ enhed:

- Der er lokale afsnitsledelser på de ovennævnte geografier. Afdelingsledelse og administration er placeret i Vordingborg.

Funktioner

Undersøgelser- og behandlingstilbud:

PAM Vordingborg. Psykiatrisk Akutmodtagelse modtager patienter med akut behov for psykiatrisk hjælp til vurdering og evt. skærmning. Patienterne kommer efter henvisning eller henvender sig selv. Psykiatrisk Akutteam kan følge patienten i op til 6 uger efter henvendelse i PAM med henblik på støtte og afklaring af behov for opfølgning.

Døgnindlæggelse tilbydes patienter med behov for skærmning og intensiv behandling i miljøterapeutisk ramme. I tilknytning til udskrivelse tilbydes korterevarende ambulante opfølgning. De tre integrerede afsnit har både åben og lukket funktion.

ECT-funktion for indlagte og ambulante patienter.

Psykiatrisk Klinik modtager patienter med ikke psykotiske lidelser som depression, angst, OCD, PTSD, svære belastningsreaktioner, personlighedsforstyrrelser, ADHD og autismespektrumsforstyrrelser til udredning, diagnosticering og behandling.

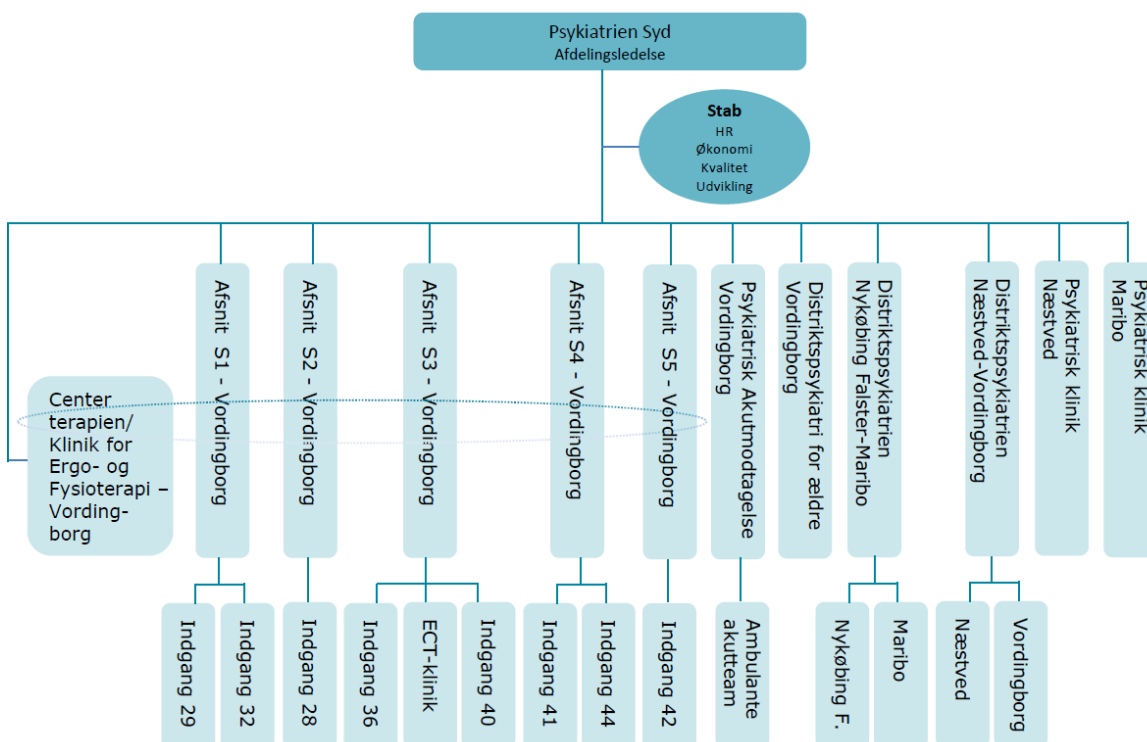
Distriktskykiatrien modtager patienter med psykoser, dobbeltdiagnose patienter, patienter som har brug for langvarig tilknytning, patienter bosiddende på institutioner og opholdssteder samt patienter med dom til behandling.

Bipolar F-ACT team modtager patienter fra hele Psykiatrien Syd.

Psykiatrien Syd har den psykiatriske tilsynsfunktion på sygehusene i Næstved og Nykø-
bing F.

Klinik for ergo- og fysioterapi som varetager funktioner på hospitalet i Vordingborg samt samarbejder med kommunerne om beskyttet beskæftigelse.

Organisationsdiagram:



Relevans for uddannelse af specialpsykologer

Antal medarbejdere udmøntet på relevante faggrupper for specialpsykologuddannelsen.

- 15 speciallæger samt tilknyttede speciallægekonsulenter. Dertil yngre læger i hoveduddannelse til psykiatri og almen praksis samt læger i I-stillinger.
- 9 psykologer
- 2 specialpsykologer med ledelsesfunktion
- 3 specialpsykologer
- 3 psykologer i uddannelsesstillinger til specialpsykologer.

Endvidere er der ansat en række andre faggrupper det kan f.eks. være sygeplejersker, specialuddannede sygeplejersker, social- og sundhedsassistenter, plejere, socialrådgivere, diætister, pædagogisk personale, plejere, ergoterapeuter, fysioterapeuter, værkstedsassistenter samt administrative personale.

Undervisning og supervision

Psykiatrien Syd har en række undervisnings- og supervisionstilbud:

- Deltagelse i afsnitsspecifikt undervisning for tværfagligt personale.
- Fællesmøder mellem læger, specialpsykologer, uddannelsessøgende specialpsykologer og læger under uddannelse.
- PSE samrating
- Fælles supervision for H-læger og H-psykologer
- Testsupervision - der gives supervision under oplæring samt varetagelse af testpsykologisk arbejde.

- Fælles psykologmøder med undervisning hver måned.
- Hamilton samrating.
- Undervisning af yngre læger, KBU læger og medicinstuderende.
- Fælles undervisning for læger og psykologer under specialuddannelse.
- Fælles supervision for speciallæger og specialpsykologer
- Individuel supervision i psykoterapi for SPU

2.2 Psykiatrien Vest

Psykiatrien Vest har som hovedfunktion at udrede, diagnosticere og behandle voksne psykiatiske patienter inden for de almenpsykiatiske områder. Afdelingens optageområde er Odsherred, Kallundborg, Holbæk, Slagelse, Ringsted og Sorø kommuner.

Psykiatrien Vest ledes af to ledende overlæge og en ledende oversygeplejerske, som tilsammen udgør Afdelingsledelsen.

De voksenpsykiatiske sengeafsnit fra 3 geografier samt flere ambulante funktioner er samlet i Psykiatrisygehuset i Slagelse. Der er tale om et moderne nyt sygehusbyggeri, hvor psykiatrisk behandling og rammerne for denne opføres i overensstemmelse med de nyeste udviklingstendenser inden for psykiatrisk behandling. De øvrige ambulante behandlingstilbud er beliggende på 6 forskellige matrikler centralt placeret rundt omkring i distriktet.

Hovedparten af patienterne henvises fra egen læge og viderevisiteres fra Psykiatriens centrale visitationsklinik.

Psykiatrien Vest har ca. 507 ansatte og har samlet set en sengekapacitet på 97.

Afsnit

Psykiatriens sengeafsnit betegnes som ”Integrerede afsnit” eller ”Intensive afsnit”. De integrerede afsnit betyder, at de er almene åbne afsnit, hvor der er mulighed for skærmet indsats jf. Psykiatriloven. De intensive afsnit er lukkede afsnit.

Sengeafsnit på det nye Psykiatri Sygehus Slagelse:

- PAM (Psykiatrisk Akut Modtagelse) - modtager patienter fra hele Psykiatrien. Vest, herunder PAM-I med 4 højintensive senge 3 højintensive og 3 senge til nyindlagte patienter pt. der indlægges i henhold til behandlingsdom eller på tvang.
- Afsnit SL2 – et intensivt afsnit almenpsykiatrisk afsnit.
- Afsnit SL3 – et intensivt afsnit almenpsykiatrisk afsnit.
- Afsnit SL4 - et integreret almenpsykiatrisk afsnit. Et antal senge er øremærket til specialiseret behandling af affektive lidelser, herunder ECT behandling.
- Afsnit SL5 - et integreret almenpsykiatrisk sengeafsnit.
- Afsnit SL6 – Ældrepsykiatrisk sengeafsnit.

Ambulante enheder i Slagelse:

- Distriktskykiatri i Slagelse
- Psykiatrisk Klinik Slagelse.
- Klinik for traumatiserede flygtninge
- Regionsfunktion for PTSD
- Ældrepsykiatrisk distriktskykiatri
- Akutteam

Vi arbejder med en fleksibel, udgående og opsøgende behandling i nærmiljøet for borgere i hele Region Sjælland. F-ACT (Flexible Assertive Community Treatment) er et tilbud om behandling og støtte, som er tilpasset borgernes aktuelle behov. Behandlingen er intensiv, når borgeren har mest brug for det. Vi samarbejder med kommunen, lægen eller botilbuddet om at følge borgeren tæt.

Ambulante enheder i Holbæk:

- Distriktspsykiatrien i Holbæk
- Psykiatrisk Klinik Holbæk

Ambulante enheder i nærmiljøet, øvrigt:

- Mindre distriktspsykiatriske enheder findes i Nykøbing Sj., Kalundborg, Korsør, Sorø og Ringsted.

Administrativ enhed:

- Der er lokale afsnitsledelser på de ovennævnte geografier. Afdelingsledelse og administration er placeret i Slagelse.

Funktioner

Undersøgelser- og behandlingstilbud:

Døgnindlæggelse tilbydes patienter med behov for intensiv behandling under observation samt miljøterapeutisk behandling. Foruden tilbud om udredning, medicinsk behandling og miljøterapi, er der også mulighed for at tilbyde patienterne ergoterapi, diætvejledning, motion samt psykologisk behandling.

Psykiatrisk Klinik udreder og behandler patienter med ikke-psykotiske lidelser, angst, OCD, depression, personlighedsforstyrrelser, PTSD samt i mindre omfang spiseforstyrrelser.

Distriktspsykiatrien udreder og behandler patienter med psykose lidelser, bipolar affektiv lidelse og patienter med svært komplekse, ko-morbide psykiske lidelser, der kræver en tværfaglig intervention udover det, der tilbydes i klinikernes pakkeforløb. Regionsfunktion for affektive lidelser samt for Oligofreni er desuden en del af Distriktspsykiatrien. Vi indfører en fleksibel, udgående og opsøgende behandling i nærmiljøet for borgere i hele Region Sjælland. F-ACT (Flexible Assertive Community Treatment) er et tilbud om behandling og støtte, som er tilpasset borgernes aktuelle behov. Behandlingen er intensiv, når borgeren har mest brug for det. Vi arbejder sammen med kommunen, lægen eller botilbuddet om at følge borgeren tæt.

Regionsfunktion for PTSD er målrettet patienter med svære PTSD-tilstande opstået på baggrund af tjenerrelateret belastning eller anden tilsvarende belastning. Målgruppen er de 5-10 % mest komplicerede tilstande, som ikke kan varetages på hovedfunktionsniveau.

Klinik for Traumatiserede flygtning udreder og behandler traumatiserede flygtninge med PTSD opstået efter udsættelse for organiseret vold og overgreb f.eks. krig, forfølgelse, fængsling, tortur.

Psykiatrisk Akut Modtagelse Slagelse modtager patienter med akut behov for psykiatrisk hjælp efter henvisning eller ved egen henvendelse.

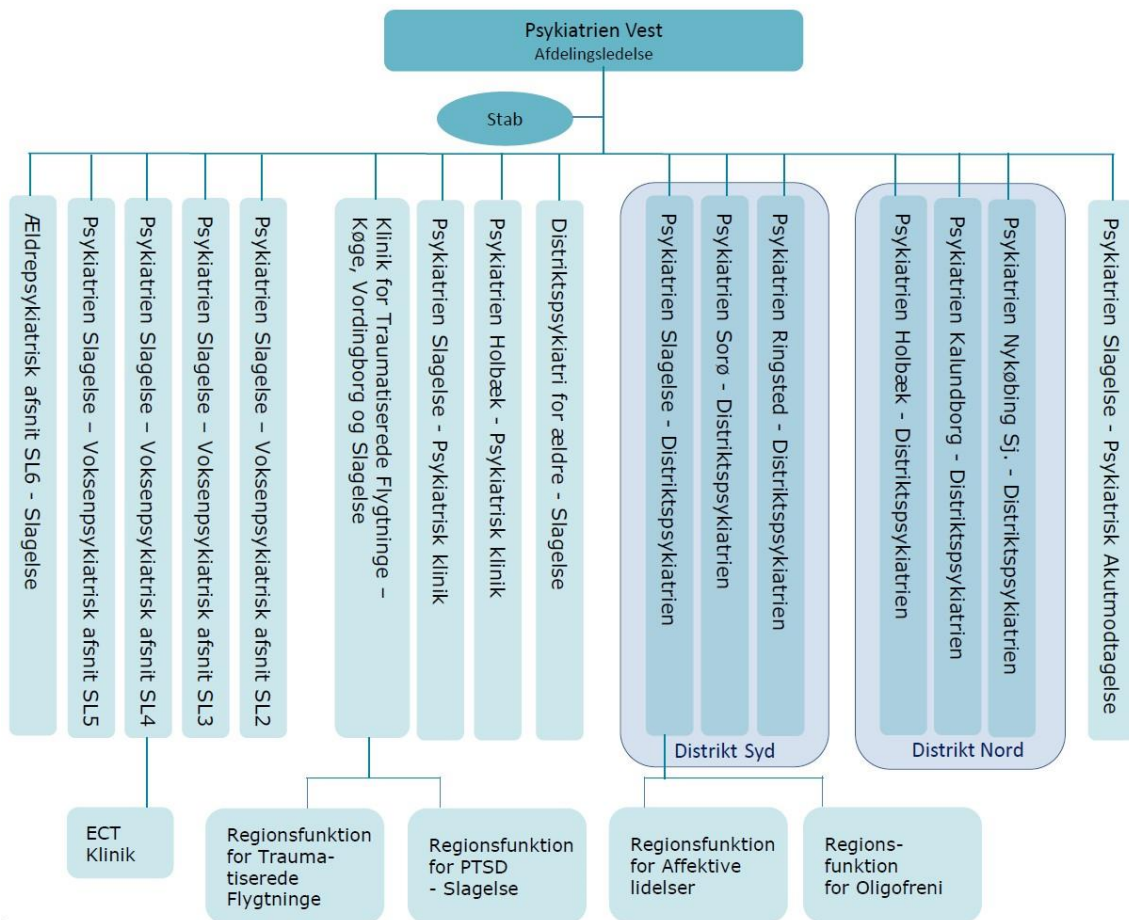
Psykiatrisk Akutteam kan følge patienter op til 6 uger efter henvendelse i PAM med henblik på støtte og afklaring af behov for viderehenvisning til yderligere behandling

ECT-funktionen omfatter patienter fra optageområdet, som er tilknyttet Psykiatrien Vest eller Afdeling for Specialfunktioner, fortrinsvis ældrepsykiatrien. ECT-klinikken ligger i Psykiatri Sygehuset i Slagelse og hører organisatorisk under sengeafsnit SL4

Psykiatrien Vest har psykiatrisk tilsynsfunktion på sygehusene i Holbæk og Slagelse.

Psykiatrien Vest har desuden patienter i ambulante behandling, som bor på sociale institutioner i optageområdet.

Organisationsdiagram:



Relevans for uddannelse af specialpsykologer

Antal medarbejdere udmøntet på relevante faggrupper for specialpsykologuddannelsen.

- 16 speciallæger samt tilknyttede speciallægekonsulenter. Dertil yngre læger i hoveduddannelse til psykiatri og almen praksis samt læger i I-stillinger.
- 1 specialpsykolog i ledelsesfunktion
- 6 specialpsykologer
- 22 psykologer.
- 6 psykologer i uddannelsesstillinger til specialpsykolog.

Endvidere er der ansat en række andre faggrupper det kan f.eks. være sygeplejersker, specialuddannede sygeplejersker, social- og sundhedsassistenter, plejere, socialrådgivere, diætister, diakoner, pædagogisk personale, plejere, ergoterapeuter, fysioterapeuter, værkstedsassistenter samt administrativt personale.

Undervisning og supervision

Psykiatrien Vest har en række undervisnings- og supervisionstilbud til læger, psykologer og plejepersonale:

- Afsnitsspecifik undervisning og supervision for tværfagligt personale.
- Fællesmøder mellem læger, specialpsykologer, uddannelsessøgende specialpsykologer og læger under uddannelse.
- Supervision i psykoterapi gruppe og individuelt for uddannelsessøgende specialpsykologer.

- Supervision i differentialdiagnostik og psykologisk testning for autoriserede psykologer og uddannelsessøgende specialpsykologer.
- Fælles månedlig undervisningsdag for læger under uddannelse og uddannelsessøgende specialpsykologer.

2.3 Psykiatrien Øst

Psykiatrien Øst har som hovedfunktion at udrede, diagnosticere og behandle voksne psykiatriske patienter inden for det almenpsykiatriske område i Roskilde, Lejre, Greve, Solrød, Faxe og Køge kommuner.

Psykiatrien Øst ledes af en ledende overlæge og en ledende oversygeplejerske, som tilsammen udgør Afdelingsledelsen. Afdelingen er placeret på 5 geografier, der samlet huser akut modtagelse, sengeafsnit, psykiatrisk klinikker, distriktspsykiatri, administration og afdelingsledelse.

Psykiatrien Øst har ca. 437 antal ansatte og har samlet set en sengekapacitet på 81.

Afsnit

Psykiatriens sengeafsnit betegnes ”Integrerede afsnit”. Det betyder, at de er almene åbne afsnit, hvor der er mulighed for skærmet indsats jf. Psykiatriloven.

Sengeafsnit er beliggende i Roskilde:

- PAM (Psykiatrisk akutmodtagelse) modtager patienter fra hele Psykiatrien. Et antal af sengene er højtskærmede lukkede sengepladser.
- Tre integrerede almenpsykiatriske afsnit beliggende, som modtager pt fra hele Psykiatrien Øst.

Ambulante enheder:

- To distriktspsykiatriske enheder beliggende i Roskilde og Køge. Der er tilknyttet OPUS-team for pt med debuterende psykoselidelse.
- Kompetencecenter for debuterende psykose beliggende i Roskilde.
- Psykiatrisk Klinik Roskilde har både Hovedfunktion og Regionsfunktion for Personlighedsforstyrrelser og Angst.
- Psykiatrisk Klinik Køge har Hovedfunktion for ikke-psykotiske lidelser.
- Klinik for selvmordsforebyggelse har hovedfunktion på regionsniveau og er beliggende i Greve, Vordingborg og Slagelse.
- Akutteam beliggende i Roskilde.
- Sexologisk Regionsklinik beliggende i Roskilde.
- Distriktspsykiatrien for ældre beliggende i Roskilde.

Administrativ enhed:

- Der er lokale afsnitsledelser på de ovennævnte geografier. Afdelingsledelse og administration i Roskilde.

Funktioner

Undersøgelses- og behandlingstilbud.

Døgnindlæggelse tilbydes patienter med behov for intensiv behandling i miljøterapeutisk ramme. Foruden tilbud om udredning, medicinsk behandling og miljøterapi, er der også mulighed for at tilbyde patienterne ergoterapi, diætvejledning, motion samt psykologisk behandling. Endvidere tilbydes ambulante efterbehandling.

Psykiatrisk Klinik udreder og behandler patienter med ikke-psykotiske lidelser, blandt andet patienter med nervøse og stressrelaterede tilstande, personlighedsforstyrrelser samt PTSD. Behandlingen er overvejende baseret på gruppeterapi.

Sexologisk Regionsklinik behandler komplicerede sexologiske lidelser – hvor målgruppen er patienter, der har været forsøgt behandlet i almen praksis eller på andre sygehusafdelinger i Regionen. Klinikken behandler par og enlige af begge køn fra de er fyldt 18 år, der er henvist fra egen læge eller sygehus.

Distriktpsychiatrien udreder og behandler patienter med forskellige sindslidelser, herunder psykotiske lidelser, bipolare lidelser, udviklingsforstyrrelser, Patienter med komplekse personlighedsforstyrrelse, angstlidelser samt affektive tilstande. Vi har indført en fleksibel, udgående og opsøgende behandling i nærmiljøet for borgerne – F-ACT. Behandlingen er tilpasset borgernes aktuelle behov og foregår i tæt samarbejde med kommunen, lægen og evt. botilbud.

Psykiatrisk Akut Modtagelse Roskilde modtager patienter med akut behov for psykiatrisk hjælp efter henvisning eller ved egen henvendelse.

Psykiatrisk Akutteam Roskilde kan følge patienter efter henvendelse i PAM med henblik på støtte og afklaring af behov for viderehenvisning til yderligere behandling.

Kompetencecenter for debuterende psykose har ansvar for implementeringen af Regionens OPUS behandling, TOP – teamet (tidlig opsporing af psykose) samt forskningsopgaver i forhold til gruppen af incidente patienter med psykose.

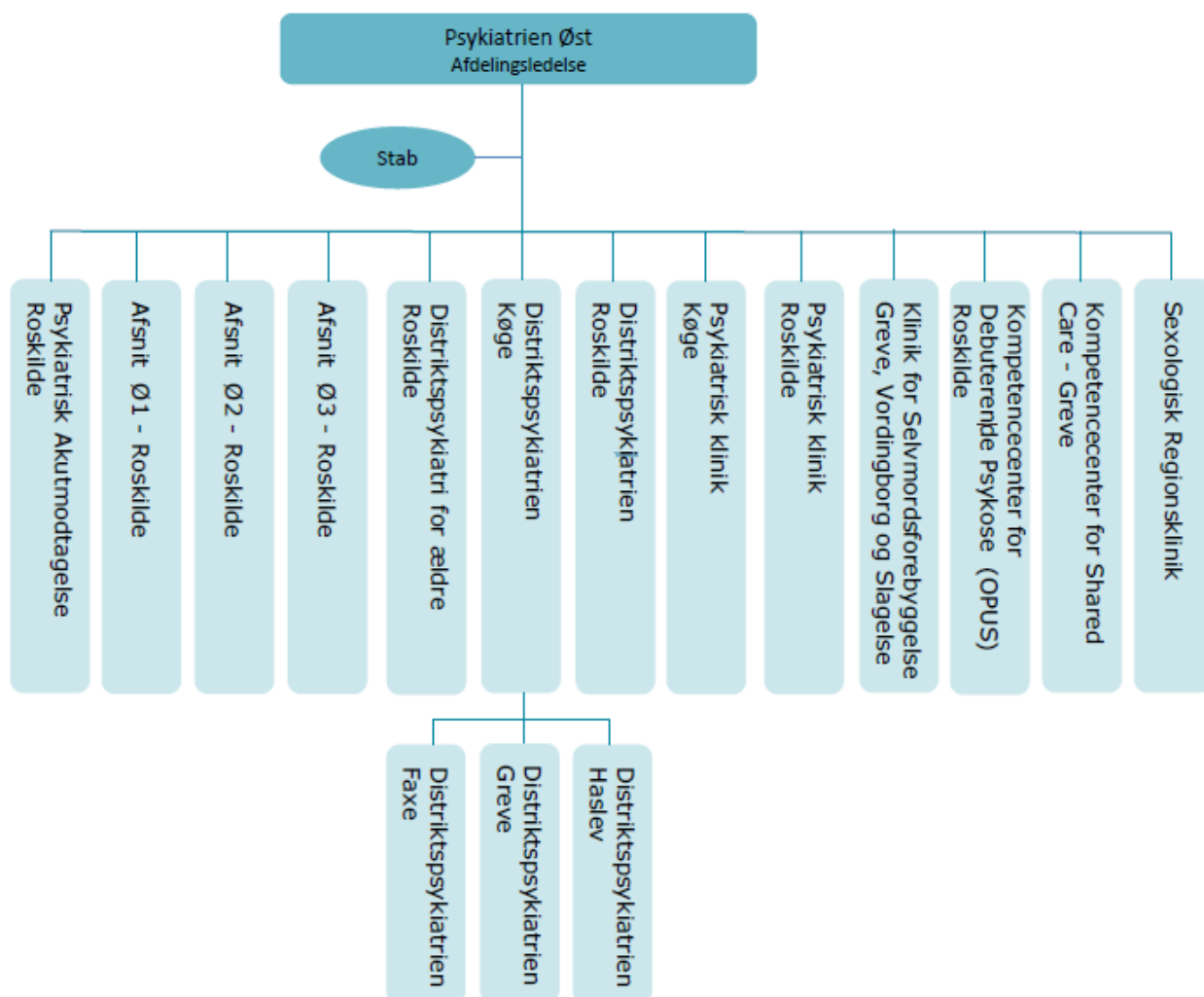
Klinik for Selvmordsforebyggelse udreder og behandler patienter der aktuelt har forsøgt selvmord eller har plagsomme tanker derom i forbindelse med kriser og belastninger. Derudover behandles patienter, hvis pårørende har begået eller forsøgt selvmord eller har selvmordstanker. Tilbuddet gælder for ikke-psykisk syge eller lettere psykisk syge personer, fortrinsvis med diagnose inden for området F43: ”Reaktion på svær belastning og tilpasningsreaktioner”.

Distriktpsychiatri for ældre udreder og behandler ældre over 67 år.

Afdelingen har patienter i ambulant behandling, som bor på sociale institutioner i optageområdet.

Afdelingen varetager den psykiatriske tilsynsfunktion på Roskilde og Køge Sygehuse.

Organisationsprogram:



Relevans for uddannelse af specialpsykologer

Antal medarbejdere udmøntet på relevante faggrupper for specialpsykologuddannelsen.

- 15 speciallæger samt tilknyttede speciallægekonsulenter. Dertil yngre læger i hoveduddannelse til psykiatri og almen praksis samt læger i I-stillinger.
- 1 specialpsykolog med ledelsesansvar
- 8 specialpsykologer
- 2 psykologer med ledelsesansvar
- 16 psykologer
- 6 psykologer i uddannelsesstillinger til specialpsykologer.

Endvidere er der ansat en række andre faggrupper: sygeplejersker, specialuddannede sygeplejersker, social- og sundhedsassistenter, plejere, socialrådgivere, diætister, diakoner, pædagogisk personale, plejere, ergoterapeuter, fysioterapeuter, værkstedsassistenter samt administrativt personale.

Undervisning og supervision

Psykiatrien Øst har en række undervisnings- og supervisionstilbud:

- Afsnitsspecifik undervisning for tværfagligt personale
- Mulighed for at deltage i tværfaglig supervision ved psykolog
- Psykologmøder 2 gange pr semester med gensidig undervisning
- PSE samrating for læger og psykologer
- Klinik med fremlæggelse af patientcases for læger og psykologer
- Gruppesupervision af psykologiske undersøgelser for psykologer, der tester
- Gruppesupervision af psykoterapi for psykologer og læger i hhv. psykodynamisk og kognitiv retning
- Gruppesupervision af psykosebehandling for psykologer og læger
- Deltagelse i fælles undervisning for H-læger under uddannelse til speciallæge i psykiatri samt psykologer under uddannelse til specialpsykolog.
- Litteratur gennemgang for H-læger under uddannelse til speciallæger i psykiatri samt psykologer under uddannelse til specialpsykolog

3. Gældende for alle tre uddannelsesafdelinger

3.1 Psykiatriens vision

Mennesker og muligheder – psykiatri med relationer.

Psykiatrien Region Sjælland:

- Basere behandling på relationer, evidens og patientens ressourcer
- Sikre sammenhæng i indsatsen, internt og mellem sektorer
- Fremtidssikre behandlingen via forskning, kvalitetsudvikling og kompetenceudvikling
- Tiltrække og fastholde kompetente medarbejdere

Generelt for Psykiatrien er gældende, at der er et tæt samarbejde med pårørende, kom muner, praktiserende læger m.fl. Psykiatrien har ligeledes et samarbejde med tidligere eller nuværende brugere af Psykiatrien. Dette samarbejde er forankret i Psykiatriens bruger- og pårørendepanel.

3.2 Psykiatriens teoretiske reference

Jf. evidensforskningen arbejdes der behandlingsmæssigt og psykoterapeutisk i Region Sjælland med flere teoretiske referencerammer psykodynamisk, kognitivt og eksistentielt, og de heraf afledte metoder eksempelvis MBT, DAT, ACT, schematerapi.

Der arbejdes målrettet i det relationelle felt og med inddragelse af netværk.

3.3 Udrednings- og behandlingsret i Psykiatrien

Borgere (voksne / børn- og unge) der er henvist til Psykiatrien har ret til at blive udredt eller komme direkte i behandling inden for 30 dage efter henvisningen er modtaget, forudsat at der er tale om en psykiatrisk problemstilling.

Endvidere har borgerne differentieret behandlingsret inden for 30 dage efter afsluttet udredning. Om borgeren har ret til behandling indenfor en eller to måneder vil afhænge af sygdommens alvorlighed.

3.4 Forskning

Region Sjælland har en aktiv forskningsenhed med flere ph.d. studerende, post.doc'ere, lektorer, som er forankret i det kliniske arbejde. Enheden er ledet af en professor, som sikrer en løbende faglig udvikling med udgangspunkt i nyeste forskning.

Regionens forskningsenhed bidrager med vejledning i relation til det forskningsprojekt

alle specialpsykologstuderende skal gennemføre.

Forskningsprojektet udføres på 1. og 2. år på H-forløbet i forbindelse med afvikling af forskningskurset. Projektet skal være afsluttet senest ved forskningsmodulets afslutning.

Forskningsenheden arrangerer forskningscafeer og seminarer for hele personalet. Til Forskningsenheden er tilknyttet IPTP (Institut for Personligheds Teori og Psykopatologi), der udbyder kurser i undersøgelses og behandlingsmetoder.

Læs mere om Forskningsenheden på http://www.regionsjaelland.dk/sundhed/geo/psykiatrien/om_psykiatrien/psykiatrisk-forskningsenhed/Sider/default.aspx

3.5 Vejledere og disse ansvars

Den uddannelsesansvarlige psykolog har det overordnede ansvar for det samlede uddannelsesforløb (blok 1-4), herunder at sikre sammenhæng mellem forskellige afsnit. Den uddannelsesansvarlige psykolog sørger for at de uddannelsessøgende psykologer får tildelt en hovedvejleder, som er senior i forhold til den uddannelsessøgende. Vejlederen har ansvaret for den praktiske gennemførelse af uddannelsesforløb. Den uddannelsesansvarlige psykolog kan delegere evaluering og attestering af enkeltkompetencer til andre psykologer eller speciallæger. Endvidere har den uddannelsesansvarlige overlæge på uddannelsesstedet kendskab til specialpsykologuddannelsen.

Psykologer på 3. år i uddannelsen kan vejlede psykologer på introduktionsåret. Vejlederopgaven kan endvidere varetages af seniorpsykologer dvs. erfarne psykologer, der er autoriserede og har været længere i Psykiatrien end psykologen under uddannelse. Det tilstræbes at alle psykologer, der skal varetage vejledningsopgaven, deltager på vejlederkursus, der udbydes i Region Sjælland.

Nedenfor ses en skematisk fremstilling af de involveredes opgaver og ansvarsområder.

Funktionsområder	Uddannelsesansvarlig psykolog	Hovedvejledere	Daglige vejledere	Den uddannelsessøgende
Uddannelsesprogram	Udarbejde	Være fortrolig med	Kende	Være fortrolig med
Uddannelsesplan	Sikre at der udarbejdes individuel uddannelsesplan i samarbejde med den uddannelsessøgende psykolog.	Medvirke til udarbejdelse af individuel uddannelsesplan.	Kende	Udarbejde uddannelsesplan herunder eventuelle løbende justeringer og fremlægge dem

	Godkende og sikre gennemførelse af den individuelle uddannelsesplan. Foretage nødvendige justeringer i uddannelsesplanen og drøfte det med den uddannelsessøgende psykolog ift. opnåelse af målbeskrivelsen. Indgå samarbejdsaftaler med andre afdelinger.	Medvirke til at sikre gennemførelse og løbende justering af uddannelsesplanen.		for den uddannelsesansvarlige og hovedvejleder til godkendelse.
--	--	--	--	---

Introduktionsprogram	Introduktion til den nyansatte herunder tilrettelægge formaliseret undervisning, som varetages af læger og psykologer.			Deltage
Klinisk vejledning	Tildeling af hovedvejledere. Sikre god overlevering ved skift af daglig vejledere. Iværksætte løbende dialog med vejleder ift. de enkelte uddannelsesforløb evt. med deltagelse af den uddannelsessøgende psykolog efter behov.	Yde kontinuerlig klinisk vejledning af min. 1 times varighed pr. uge.		Forberede og fremlægge materiale til vejledning af relevans for den aktuelle uddannelsesplan. Skal løbende op-søge vejledning hos tildelte vejledere ift. specifikke opgaver.
Evaluerings af den uddannelsessøgende	Overordnet ansvar for gennemførelse af introduktions-, justerings- og evalueringssamtaler. Sikre inddragelse af kolleger i den løbende vejledning. Sikre af de opnåede kompetencer løbende bliver attesteret. Håndtering af uhen-sigtsmæssige uddannelsesforløb i samarbejde med Afdelingsledelsen. Løbende feedback til Afdelingsledelsen.	Inddrage den uddannelsesansvarlige psykolog ved uhen-sigtsmæssige forløb. Evaluere og attestere kompetencer. Varetage forhold vedr. 360 graders evaluering. Inddrage kolleger i den løbende vejledning.	Evaluere og attestere kompetencer (efter delegation fra hovedvejleder)	Indsamle, forberede og fremlægge materiale til evaluering.
Evaluerings af uddannelsen	Sikre evaluering af uddannelsen. Sikre uddannelsens fortsatte fremdrift. Løbende feedback til afdelingsledelsen. Afholde 1 årligt evalueringssamtaler med den/de daglige vejledere	Deltage i det årlige evalueringssamtaler med den uddannelsesansvarlige psykolog.	Deltage i det årlige evalueringssamtaler med den uddannelsesansvarlige psykolog.	Give feedback til den uddannelsesansvarlige og/eller hovedvejleder.

3.6 Ansvarsfordeling

Ansvarsområde i introduktionsuddannelsen

Den uddannelsessøgende psykolog får uddelegeret ansvar fra afsnittets overlæge til at:

- Planlægge patientforløb
- Afvikle patientsamtaler og udskrivningssamtaler

Opgaver i introduktionsuddannelsen:

- Optage psykopatologisk anamnese
- Foretage symptombeskrivelse
- Indgå med bud på diagnostiske problemstillinger
- Planlægge patientforløb i samarbejde med afsnitspersonale
- Bidrage til behandlingsplan
- Udføre (neuro)psykologisk undersøgelse
- Udføre psykologisk behandling
- Udføre psykoedukation
- Varetage supervision af miljøterapeutisk arbejde
- Varetage tværfagligt samarbejde
- Formidle faglig viden
- Undervise kolleger

Ansvarsområder i hoveduddannelsen

Den uddannelsessøgende psykolog får uddelegeret ansvar fra afsnittets overlæge til:

- Planlægning af patientforløb
- Selvstændigt forestå kvalitetsudvikling

Psykologen forventes selv at være opsøgende i forhold til øvrige psykologopgaver.

Opgaver i hoveduddannelsen:

- Varetage diagnostisk udredning
- Kunne udføre relevante undersøgelser med interviews, ratingscales, neuropsychologiske tests og projektive tests
- Udarbejde behandlingsplaner
- Forestå relevant psykologisk behandling
- Vurdere behov for lægelig vurdering
- Redegøre for principper i biomedicinsk behandling
- Udføre psykoterapi
- Foretage socialpsykiatrisk behovsvurdering
- Udføre krisebehandling
- Bidrage til mentalobservation med psykologisk undersøgelse
- Udføre konsulent og supervisionsopgaver
- Formidle vurderinger, udredninger og behandlingsforslag
- Udøve tværfagligt samarbejde
- Undervise kolleger, tværfagligt personale og andre efter aftale
- Gennemføre forskningsprojekt

Uddannelsessøgende og uddannelsesansvarlig

Det er den uddannelsesansvarlige specialpsykologs ansvar at vurdere den uddannelsessøgendes kompetenceniveau i relation til det samlede uddannelsesforløb.

Den uddannelsessøgende psykolog har ansvaret for egen læring og kompetenceudvikling herunder at udarbejde en uddannelsesplan for det pågældende uddannelsesår i samarbejde med den uddannelsesansvarlige specialpsykolog. Hver uddannelsessøgende får udleveret en logbog, hvor gennemførelsen af uddannelsesplanens/målbeskrivelsens enkelte elementer samt tilegnelsen af de krævede kompetencer dokumenteres. Det er den uddannelsessøgendes eget ansvar at føre logbog og dermed sørge for at få de enkelte kompetencer evalueret, godkendt og attesteret af vejleder/uddannelsesansvarlig psykolog.

Den uddannelsessøgende psykolog kan selvstændigt varetage arbejdsfunktioner, som den pågældende, efter konkret vurdering i henhold til målbeskrivelsen for specialpsykologuddannelsen, uddannelsesprogrammet og logbogen, har opnået kompetence til.

4. Beskrivelse af uddannelsesforløbene

4.1 Overordnede krav til uddannelsesforløbet

Sundhedsstyrelsens godkendte målbeskrivelser for henholdsvis introduktionsuddannelsen og hoveduddannelsen udgør sammen med det godkendte uddannelsesprogram grundlag for uddannelsesforløbet. Den uddannelsessøgende psykolog skal under det samlede uddannelsesforløb opnå erfaring med undersøgelse, diagnostik og psykologisk behandling inden for de vigtigste hovedafsnit af ICD 10's psykiatriske diagnoser med relevans for voksne.

4.2 Kompetenceudvikling

De kompetencer der skal erhverves i introduktionsuddannelsen er en forudsætning for de kompetencer der skal tilegnes i hoveduddannelsen. Beskrivelse af samtlige mål findes i målbeskrivelsen for psykiatri se www.specialpsykologuddannelsen.dk

Der skelnes mellem tre former for kompetencevurdering:

- den obligatoriske, hvor en kompetence skal opnås på et bestemt tidspunkt i uddannelsesforløbet
- den valgfri, hvor det er op til uddannelsesstedet at vurdere, hvornår i uddannelsesforløbet det er passende at kompetencen opnås
- den niveaudelte, hvor kompetencen gentagne gange skal opnås på forskellige niveauer, godkendes og attesteres.

Kompetencer der tilegnes gennem deltagelse i kurser skal typisk opnås på et bestemt tidspunkt i uddannelsesforløbet. I de fleste tilfælde vil det være op til det enkelte uddannelsessted at vurdere, hvornår i uddannelsesforløbet, det er passende at sikre den enkelte kompetences opnåelse.

Der er nogle hovedtræk i relation til tilegnelse af de kompetencer, der gentagne gange i hele uddannelsesforløbet skal opnås på forskellige niveauer. Det tilstræbes således, at de målbeskrevne kompetencer, der relaterer sig til patientforløb med de mindst komplekse problemstillinger, tilegnes i første del af uddannelsen, og at kompleksiteten øges i takt med uddannelsesforløbets progression. Der er tale om principper og retningslinjer, og undtagelser kan af praktiske grunde forekomme.

På introduktionsuddannelsen arbejder den uddannelsessøgende psykolog under tæt vejledning og supervision. Fokus er det kliniske arbejde. Der introduceres bredt til psykiatrien.

På hoveduddannelsens 1. år er fokus stadig det kliniske arbejde, men psykologens kompetencer er blevet styrket, således at det kliniske arbejde kan foregå mere selvstændigt.

I løbet af hoveduddannelsens andet år forventes psykologen, at have stiftet bekendtskab med alle relevante diagnosekategorier. Psykologen kan nu bruge sine kompetencer på mere indirekte patientarbejde også. Det gælder deltagelse i visitation, lokale udvalgs- og arbejdsgrupper.

I løbet af hoveduddannelsens tredje år har psykologen opnået kompetence til at arbejde selvstændigt med psykologiske undersøgelser og behandling med de fleste psykiatriske problemstillinger. Psykologen er i stand til at analysere henvisninger eller problemstillinger og planlægge undersøgelses- og behandlingsforløb og konkludere både overfor patienten og samarbejdspartnere. Psykologen er på nuværende tidspunkt i stand til at foretage diagnostisk udredning. Psykologen er nu også i stand til at yde konsulentbistand til eksterne samarbejdspartnere, deltage i regionale arbejdsgrupper og forebyggelsesarbejde. Psykologen kan varetage delegerede ledelsesopgaver, som ledelse af behandlingskonferencer, netværksmøder og kvalitetssikringsopgaver.

En specialpsykolog i psykiatri skal ifølge målbeskrivelsen for uddannelse af specialpsykologer i psykiatri kunne varetage de syv psykologroller: psykologisk ekspert, kommunikator, samarbejder, leder/administrator, sundhedsfremmer, akademiker og professionel. Kompetencerne for hver rolle er anført i målbeskrivelsen se www.specialpsykologuddannelsen.dk.

4.3 Progression i uddannelsesforløbet

Ved skift mellem funktionsområder skal det sikres, at alle kompetencer i det pågældende delforløb - jf. uddannelsesplanen - er opnået og godkendt, inden den uddannelsessøgende psykolog påbegynder næste delforløb. Der skal ske overlevering om status for uddannelsesforløbet fra et funktionsområde til det næste.

Opnåede kompetencer attesteres i psykologens logbog af vejlederen. Den samlede uddannelse på hvert enkelt uddannelsessted samt attestations for tidsmæssig gennemførte delforløb, skal godkendes af den uddannelsesansvarlige specialpsykolog. Ændringer i hvilke blokke, der er ansvarlige for tilegnelser i målbeskrivelsen kan kun ske efter aftale mellem de pågældende funktionsområder initieret af den uddannelsesansvarlige.

Større ændringer skal meddeles til Sekretariatet for Specialpsykologuddannelsen.

4.4 Vejledning og supervision

Faglig vejledning

Faglig vejledning omfatter alle opgaver i klinikken, der er knyttet til konkrete situationer og arbejdsopgaver. Faglig vejledning vil typisk være rådgivning af den uddannelsessøgende eller som sidemandsoplæring. I hver blok gennem hele uddannelsesforløbet tilknyttes den uddannelsessøgende psykolog en daglig vejleder, som forestår den løbende faglige vejledning i forhold til de kliniske opgaver.

Den faglige vejledning tilrettelægges i forhold til opgaverne og målbeskrivelsen. Vejledningen må til enhver tid tilrettelægges under hensyntagen til den nødvendige prioritering af akutarbejdet. Attestering af kompetencer i logbogen foregår primært ved uddannelsesansvarlig specialpsykolog, men kan uddelegeres til de daglige vejledere. Supervisionsgrupper og lignende tilbud kan indgå som en del af den faglige vejledning.

Supervision

Supervision foregår som formaliserede, planlagte møder, hvor der arbejdes målrettet mod, at den uddannelsessøgende, der modtager supervision opnår et refleksionsniveau i forhold til eget arbejde og læring. Supervision er en lærende proces baseret på gensidig refleksion og teoretisk forståelse. Supervisor vil typisk være en specialpsykolog eller en senior autoriseret psykolog. Supervision kan også varetages af ekstern supervisor evt. fra anden afdeling i psykiatrien.

Deltagelse i supervisionsgrupper og lignende tilbud på uddannelsesstedet kan indgå som en del af den samlede supervision/faglige vejledning.

Det tilstræbes, at der i gennemsnit sammenlagt ydes en times supervision/faglig vejledning om ugen i gennem hele uddannelsesforløbet. Her planlægges og justeres kompetenceudvikling.

4.5 Læringsmetoder

Af målbeskrivelsen for specialpsykologuddannelsen i psykiatri fremgår læringsmetoder. Nedenstående er en oversigt over hvad disse metoder nærmere indeholder.

Klinisk arbejde

Ved klinisk arbejde som læringsmetode forstås enten mesterlære eller sidemandsoplæring og klinisk arbejde under supervision. Ved mesterlæren er der ikke adskillelse mellem læring og anvendelse af det lærte. Mesterlæren foregår gennem deltagelse i det praktiske arbejde i alle forløb under uddannelsen efter nærmere aftale. Der er således tale om imitation af en mere erfaren kollega. Klinisk arbejde under supervision bygger på en kombination af supervision og udførelse af det praktiske arbejde.

Fokuserede ophold

Formålet med et fokuseret ophold er at give mulighed for korterevarende ophold på klinikker, der dækker arbejdsmetoder som den uddannelsessøgende psykolog ellers ikke ville opnå erfaring med gennem ansættelse i introduktions- og hoveduddannelse.

Det vil afhænge af de enkelte afsnits funktionsområder, hvilke fokuserede ophold der vil være behov for og mulighed for at tilbyde udenfor egen afdeling. Den uddannelsessøgende modtager vejledning i det område, hvor det fokuserede ophold gennemføres.

Selvstudium

Den uddannelsessøgende psykolog har ansvar for egen læring. Selvstudium er derfor også en metode til læring og indebærer, at den enkelte uddannelsessøgende psykolog tager initiativ til at definere sine behov, formuler læringsmål, identificerer ressourcer og selv vurderer resultaterne. Registrering af læste artikler, litteratursøgning, arbejde med IT-programmer etc. kan vedlægges logbogen som bilag. Selvstudium indgår som læringsmetode for alle kompetencer.

Undervisning

Undervisning af andre er relevant. Planlægning kan ske sammen med vejleder eller anden seniorpsykolog. Undervisningen kan omfatte andre psykologer, personalegrupper, patienter og pårørende.

Der er mulighed for at fremlægge litteratur i fora, der primært retter sig mod psykologer og læger. Dette giver mulighed for at drøfte videnskabelige problemer i en klinisk sammenhæng.

Administrative opgaver

Heri indgår registreringer af ydelser, talegenkendelse eller digital diktering. Herudover udarbejdelse af relevant patientinformationsmateriale, instrukser o.a.

Forskningstræning

Formålet med forskningstræningen er at træne rollen som akademiker og som professionel.

Den uddannelsessøgende psykolog skal efter endt forskningstræning være i stand til at:

- anvende forskningsbaseret viden til udarbejdelse af opgave, kliniske vejledninger, instrukser, procedurevejledninger mv.
- redegøre for teori om forskningsmetode
- identificere forskningsrelevante områder, formulere hypoteser og udarbejde projektbeskrivelser
- kunne medvirke til at indføre ny viden i daglig praksis
- kunne erhverve, vedligeholde og anvende ny viden, herunder videnskabsteori

4.6 Vurdering og evaluering af kompetencer

I målbeskrivelsen er beskrevet en række vurderingsstrategier som uddybes i det følgende.

Struktureret kollegial bedømmelse

Ved struktureret bedømmelse forstås den adfærd den uddannelsessøgende psykolog udviser under udførelse af det daglige arbejde. Det er en forudsætning, at arbejdet tilrettelægges således, at vejleder og/eller kolleger kan observere den uddannelsessøgende i udførelsen af arbejdsopgaver.

Struktureret kollegial bedømmelse bør også anvendes som element i læringsmetoderne, idet det giver mulighed for vejledende feedback.

Audit på journalmaterialer

Ved audit forstås en struktureret bedømmelse af skriftligt materiale udarbejdet som led i den uddannelsessøgende psykologs daglige arbejde. Bedømmelsen sker ved vejlederen. Den uddannelsessøgende indsamler det nødvendige antal journaler, epikriser mv. til brug for audit. Det vil således være de journaler, epikriser mv., som den uddannelsessøgende anser for at være de bedst egnede til at præsentere ved en evaluering.

Kriterierne der indgår ved bedømmelsen kan være anamnesens grundighed, fuldstændighed af den psykopatologiske undersøgelse, kvalitet af diagnostiske overvejelser, hvilke behandlingstiltage der foreslås mv. Til brug for audit team udarbejdes en simpel skala til bedømmelse, f.eks. fuldt professionelt, tilfredsstillende, ikke tilfredsstillende, ikke udført. Dette gøres for at sikre reliabiliteten.

Vejledersamtaler

Vejledersamtaler kan indgå i uddannelsesforløbet både som læringsmetode og vurderingsstrategi. Den uddannelsesansvarlige specialpsykolog har ansvaret for, i samarbejde med vejleder, at sikre den uddannelsessøgende psykologs tilegnelse af målbeskrivelsens kompetencer. Det sker bl.a. ved at gennemføre introduktions-, justerings- og evalueringssamtaler. Samtalerne dokumenteres i den uddannelsessøgendes portefølje.

Hver blok gennem hele uddannelsen indledes med en *introduktionssamtale*. Formålet er at fastslå den uddannelsessøgende psykologs kompetenceniveau og udarbejde en individuel uddannelsesplan inden for rammerne af målbeskrivelsen. Uddannelsesplanen tager hensyn til det hidtidige uddannelsesforløb og den uddannelsessøgendes særlige interesser. På baggrund af samtalen udarbejder den uddannelsessøgende psykolog i samarbejde med vejleder/ den uddannelsesansvarlige specialpsykolog en specifik uddannelsesplan for det kommende forløb.

Justeringsamtalen gennemføres halvvejs i forløbet. Samtalen tager udgangspunkt i den tidligere udarbejdede uddannelsesplan, tilbagemeldinger fra vejleder samt den uddannelsessøgendes logbog. På baggrund af samtalen kan uddannelsesplanen revideres.

Slutevalueringssamtalen gennemføres hen imod slutningen af opholdet. Der gøres status i forhold til uddannelsesplanen og målbeskrivelsen. Formålet er at afgøre, om den uddannelsessøgende psykolog har opnået tilfredsstillende kompetenceudvikling i forhold til målbeskrivelsen. Uddannelsesplanen samt reviderede versioner godkendes og underskrives af den uddannelsesansvarlige specialpsykolog.

Der gennemføres introduktions-, justerings- og evalueringssamtale hvert år svarende til hver blok i uddannelsesforløbet. Det kan være nødvendigt at afholde flere justeringssamtaler inden for en blok, hvis det konkret vurderes, at der er behov for en nøjere opfølgning på den uddannelsessøgendes kompetenceudvikling.

360-graders evaluering/kollegial vurdering

En 360-graders evaluering vil kunne indgå som vurderingsstrategi inden for kompetencerne 'samarbejder', 'kommunikator' og 'leder/administrator'.

Metoden egner sig til bedømmelse af den uddannelsessøgende psykologs adfærd i systemet med henblik på at bedømme kompetencer, som evne til at arbejde i forskellige funktioner, samarbejde, kommunikation med systemet m.v. Fordelen er at der samles information ind fra mange personer med forskellige funktioner i systemet. Vurderingen sker her også ud fra en bedømmelsesskala. Bedømmelsen danner baggrund for vejledersamtaler, hvor den uddannelsessøgendes stærke og svage sider drøftes.

Godkendte kurser

Tilfredsstillende gennemførelse af kurser attesteres af kursusleder. Kursusbeviser indgår i porteføljen. En separat oversigt over de kurser der indgår i uddannelsen findes sammen med målbeskrivelsen se www.specialpsykologuddannelsen.dk

5. Forløbsbeskrivelser

Introduktionsuddannelsen (blok 1) består af et samlet forløb af 12 måneders varighed.

Hoveduddannelsen er sammensat af tre blokke (blok 2, 3 og 4) og er forskelligt sammensat. Dog

indgår der for alle forløb ophold på sengeafsnit samt et ophold i psykiatrisk akutmodtagelse. Desuden ophold i distriktskykiatri og psykiatrisk klinik for ikke psykotiske lidelser. Dette beskrives i den uddannelsessøgendes individuelle uddannelsesplan.

Variabelt fordelt hen over hoveduddannelsen lægges 1 fokuseret ophold á 1 måneds varighed. De fokuserede ophold foregår på forskellige specialafsnit - herunder et ophold i Afdeling for Børne- og Ungdomspsykiatri á 1 måneds varighed. Det konkrete indhold ved de fokuserede ophold tilrettelægges i forhold til den uddannelsessøgende psykologs interesser og evt. manglende kompetencer i forhold til målbeskrivelsen.

Specialafsnit der kan indgå i uddannelsesforløbet er:

- Hukommelsesklinik
- Retspsykiatrien
- Psykiatrisk Visitationsklinik
- Regionsfunktion for personlighedsforstyrrelser
- Klinik for selvmordsforebyggelse
- Klinik for Traumatiserede flygtninge
- Afdeling for Børne- og Ungdomspsykiatri

Det fokuserede ophold i børne- og ungdomspsykiatri er obligatorisk. Opholdet skal være rettet mod børn under 15 år. For at sikre bredden skal spædbarns- og børnepsykiatri gerne indgå.

Der kan ligeledes indgås aftale med et socialpsykiatrisk tilbud som Psykiatrien Region Sjælland betjener med ambulante psykiatriske behandlinger.

I hele uddannelsesforløbet er det muligt at bytte om på rækkefølgen af blokkene, såfremt det tilrettelægges inden for de angivne rammer under hensyn til driften, målbeskrivelsen, den uddannelsessøgende psykologs ønsker samt uddannelsesstedets forhold. Dette fastlægges i så fald i den uddannelsessøgendes individuelle uddannelsesplan.

5.1 Forløb 1 og 2 Psykiatrien Syd

Forløb 1 - Psykiatrien Syd				
Introduktionsuddannelsen 1. år	Hoveduddannelsen 2.-4. år			
Blok 1	Blok 2	Blok 3	Blok 4	
12 måneder	12 måneder	12 måneder	1 måned	11 måneder
Psykiatrisk klinik Næstved	Almenpsykiatrisk afsnit Vordingborg	Almenpsykiatrisk afsnit med skærmet funktion Herunder 2 måneder i Psykiatrisk Akutmodtagelse Vordingborg Forskningsprojekt opstartes	1 måneds fokuseret ophold i B&U I samarbejde med Børne- og ungdomspsykiatrisk Afdeling	1 måneders fokuserede ophold 10 måneder i Distriktspsykiatri inkl. OPUS Næstved
Diagnosegrupper				
F.30 – F.90	Alle diagnosegrupper	Alle diagnosegrupper		F10, F.20, F.30 og F.60

Forløb 2 - Psykiatrien Syd				
Introduktionsuddannelsen 1. år	Hoveduddannelsen 2.-4. år			
Blok 1	Blok 2	Blok 3	Blok 4	
12 måneder	12 måneder	12 måneder	1 måned	11 måneder
Almenpsykiatrisk afsnit Vordingborg	Almenpsykiatrisk skærmet afsnit Herunder 2 måneder i Psykiatrisk Akutmodtagelse Vordingborg	Distriktspsykiatrien Næstved eller Maribo, herunder OPUS Forskningsprojekt opstartes 1 måned fokuseret ophold	1 måneds fokuseret ophold i Børne- og ungdomspsykiatrisk Afdeling	Psykiatrisk Klinik Næstved
Diagnosegrupper				
Alle diagnosegrupper	Alle diagnosegrupper	F.10, F.20, F.30 og F.60	F.10 - F.90	

5.2 Forløb 3 og 4 Psykiatrien Vest

Forløb 3 - Psykiatrien Vest				
Introduktionsuddannelsen 1. år	Hoveduddannelsen 2.-4. år			
Blok 1	Blok 2	Blok 3		Blok 4
12 måneder	12 måneder	8 måneder	4 måneder	12 måneder
Almenpsykiatrisk afsnit Slagelse	Distriktpsychiatri Slagelse	Almenpsykiatrisk afsnit Slagelse	2 måneder i Psykiatrisk Akutmodtagelse Slagelse 1 måned i Børne- og ungdoms-psykiatri 1 måned i specialiserede afsnit	Psykiatrisk Klinik Slagelse
Diagnosegrupper				
Alle diagnosegrupper	F10-F90	Alle diagnosegrupper		F30, F40, F60

Forløb 4 - Psykiatrien Vest				
Introduktionsuddannelsen 1. år	Hoveduddannelsen 2.-4. år			
Blok 1	Blok 2	Blok 3		Blok 4
12 måneder	12 måneder	8 måneder	4 måneder	12 måneder
Almenpsykiatrisk afsnit Slagelse	Psykiatrisk klinik Slagelse	Almenpsykiatrisk afsnit Slagelse	2 måneder i Psykiatrisk Akutmodtagelse Slagelse 1 måned i Børne- og ungdoms-psykiatri 1 måned i specialiserede afsnit	Distriktpsychiatri Slagelse
Diagnosegrupper				
Alle diagnosegrupper	F30, F40, F60	Alle diagnosegrupper		F10-F90

5.3 Forløb 5 Psykiatrien Øst

Forløb 5 - Psykiatrien Øst				
Introduktionsuddannelsen 1. år	Hoveduddannelsen 2.-4. år			
Blok 1	Blok 2	Blok 3	Blok 4	
12 måneder	12 måneder	12 måneder	2 måneder	10 måneder
Almenpsykiatrisk afsnit Roskilde	Distriktpsychiatri Køge	Psykiatrisk klinik Køge Forskningsprojekt opstartes	Fokuserede ophold: 1 måned i børne- og ungdomspsykiatri 1 måned i specialiserede afsnit	Almenpsykiatrisk afsnit Roskilde 2 måneder i psykiatrisk akutmodtagelse
Diagnosegrupper				
Alle diagnosegrupper	F.20 og F.30	F.40 og F.60	Særlig fokus på manglende diagnosegrupper F.20, F.30, F.60	

6. Øvrige informationer

Sekretariatet for Specialuddannelsen har samlet en række informationer om uddannelsen på www.specialpsykologuddannelsen.dk. Her kan du bl.a. finde information om uddannelsens organisering, målbeskrivelser for uddannelsen i hhv. psykiatri og børne- og ungdomspsykiatri, diverse retningslinjer, stillingsopslag, uddannelsesprogrammer m.v.

På www.jobpsykiatrien.dk kan du finde oplysninger om Psykiatrien som arbejdsplads, hvor du også kan se videoer med medarbejdere fra forskellige faggrupper.

På www.regionsjaelland.dk kan du finde yderligere oplysninger om Psykiatrien Region Sjælland ift. behandlingstilbud m.v.