

# Uddannelsesprogram

## Specialpsykologuddannelsen i børne- og ungdomspsykiatri

### Psykiatrien Region Sjælland 2025

Kontaktpersoner, Afdeling for Børne- og Ungdomspsykiatri:

Chefpsykolog Stefan Lock Jensen  
Tlf. 58 53 80 02, e-mail [stlj@regionsjaelland.dk](mailto:stlj@regionsjaelland.dk)

Uddannelsesansvarlig specialpsykolog Faizeh Fomashi  
Tlf. 61 99 80 44, e-mail [fafo@regionsjaelland.dk](mailto:fafo@regionsjaelland.dk)

## Indhold

1.	Indledning.....	3
	Organisering .....	4
	Afdelingens funktioner .....	5
	Psykiatriens vision .....	6
	Psykiatriens teoretiske reference.....	6
	Forskning .....	6
2.	Opgaver for den uddannelsessøgende, vejleder og uddannelsesansvarlig psykolog.....	8
3.	Kompetenceudvikling og progression i forløbet .....	10
	Kompetenceudvikling.....	10
	Progression i uddannelsesforløbet.....	11
4.	Vejledning og supervision.....	12
	Faglig vejledning.....	12
	Supervision .....	12
5.	Lærings- og vurderingsmetoder .....	13
	Læringsmetoder .....	13
	Vurdering og evaluering af kompetencer .....	14
6.	Forløbsbeskrivelser.....	16
	Forløb 1.....	16
	Forløb 2.....	17
	Forløb 3.....	18
7.	Øvrige oplysninger.....	18

## 1. Indledning

I henhold til Bekendtgørelsen af 25. november 2010 fra Indenrigs- og Sundhedsministeriet om specialuddannelse af psykologer i børne- og ungdomspsykiatri og psykiatri, påhviler det de fem regioner i Danmark at sikre at psykologer, gennem en psykologfaglig videreuddannelse på videnskabeligt grundlag, opnår teoretisk viden og praktiske færdigheder indenfor sundhedssektoren i hhv. børne- og ungdomspsykiatri eller psykiatri (jf. § 1).

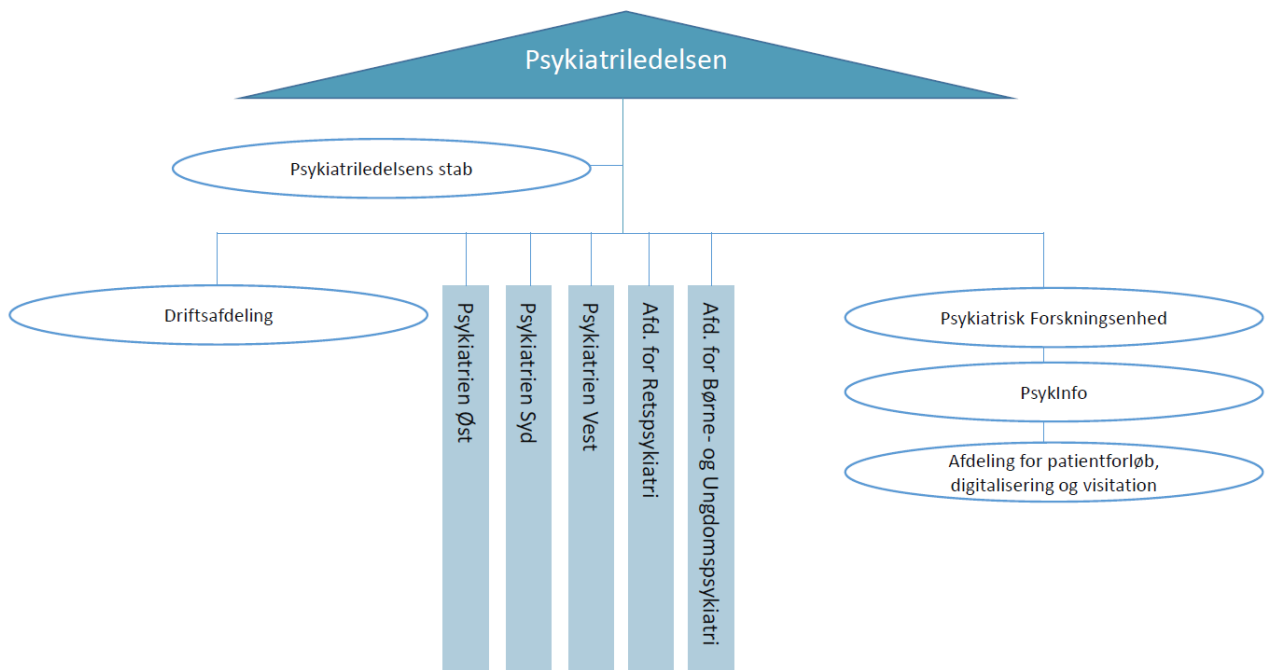
Specialuddannelsen har som hovedformål at udvide og styrke udrednings- og behandlingskapaciteten, så flere patienter kan blive behandlet med høj faglig kvalitet (En ny uddannelse i psykiatri, Danske Regioner, marts 2009).

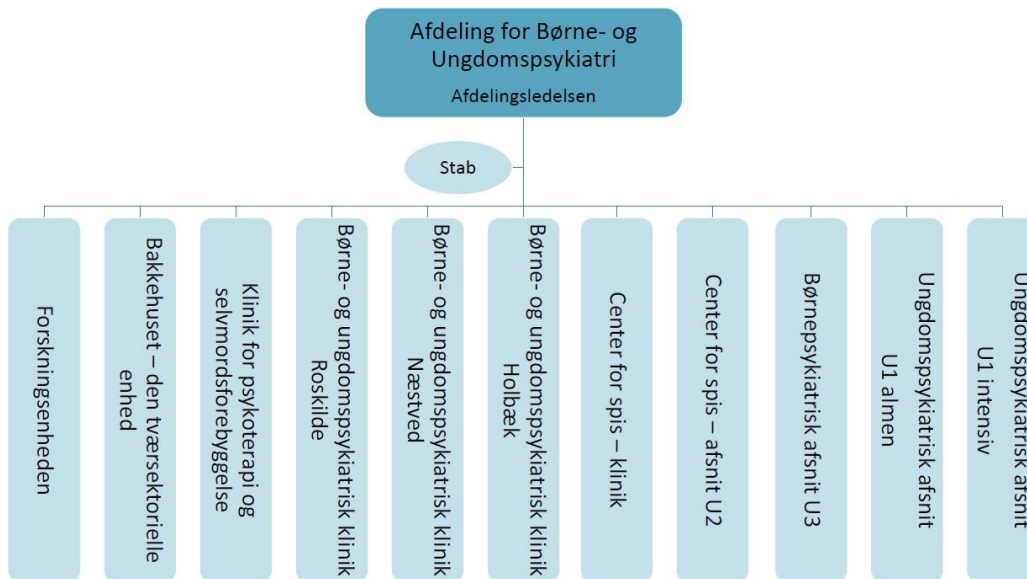
Specialuddannelsen er en fireårig videreuddannelse af psykologer, der har opnået autorisation.

I Psykiatrien Region Sjælland udbydes uddannelsen i psykiatri i de tre almenpsykiatriske afdelinger Psykiatrien Syd, Psykiatrien Vest og i Psykiatrien Øst.

Specialuddannelsen i børne- og ungdomspsykiatri er forankret ét sted, nemlig i Afdeling for Børne- og Ungdomspsykiatri, der dækker specialet i hele Region Sjælland.

Psykiatriens organisering kan ses i nedenstående diagrammer, som viser henholdsvis det samlede Psykiatrien Region Sjælland og Afdeling for Børne- og Ungdomspsykiatri.





## Organisering

Afdeling for Børne- og Ungdomspsykiatri Region Sjælland er organiseret i:

- Tre almene børne- og ungdomspsykiatriske klinikker beliggende i Holbæk, Roskilde og Næstved.
- Klinik for psykoterapi og selvmordsforebyggelse
- Klinik for spiseforstyrrelser
- Bakkehuset - en ambulans enhed der rummer medarbejdere fra såvel B&U psykiatrien som fra kommunalt regi. Bakkehuset arbejder med patienter, der henvender sig i Psykiatrisk akutmodtagelse, og som ikke indlægges. Derudover er Region Sjællands STIME indsats forankret i Bakkehuset.
- To ungdomspsykiatriske døgnafsnit beliggende i Roskilde: U1 intensiv med 12 sengepladser samt U1 almen med otte sengepladser.
- Et børnepsykiatrisk døgnafsnit, U3, med ni sengepladser. U3 er beliggende i samme bygning som de to ungdomspsykiatriske døgnafsnit. Alle døgnafsnit har hver sin kliniske ledelse.
- Center for Spiseforstyrrelse rummer døgnafsnit U2 med 11 sengepladser, samt klinik. Center for Spiseforstyrrelse er beliggende i Roskilde tæt ved de øvrige døgnafsnit. Centeret retter sig mod behandling af spiseforstyrrelser hos børn, unge og voksne.

Derudover rummer afdelingen også en forskningsenhed med særligt fokus på målgruppen.

Afdelingen har samlet set en sengekapacitet på 40.

Det generelle billede af de bygninger, som børne- og ungdomspsykiatrien råder over, er, at de er velindrettede med tanke for den udredning, behandling og omsorg, der skal foregå.

## Afdelingens funktioner

### Undersøgelser- og behandlingstilbud:

Døgnindlæggelse tilbydes de børn og unge, der ikke kan udredes og behandles tilstrækkeligt i ambulant regi. I døgnafsnittene arbejdes med udredning og behandling i en miljøterapeutisk organisering, og der er mulighed for skærmning og intensiv behandling.

I tilknytning til udskrivelse gives mulighed for efterambulant opfølgning. Desuden er der et kontinuerligt samarbejde mellem døgnafsnittene og klinikker ved såvel indlæggelse som udskrivelse.

De almene børne- og ungdomspsykiatriske klinikker modtager børn og unge, der henvises fra egen læge, forvaltninger eller speciallæger, og de visiteres via Psykiatriens centrale visitationsenhed. Klinikkerne udreder og behandler alle visiterede børn og unge med mistanke om psykiatrisk lidelse indenfor ICD10.

Center for spiseforstyrrelser er opdelt i en klinik og et døgnafsnit. Døgnafsnittet har 11 sengepladser. Centret modtager børn, unge og voksne med moderat til svær spiseforstyrrelse. Patienter med svær spiseforstyrrelse kan indlægges.

Afdeling for Børne- og Ungdomspsykiatri har den psykiatriske tilsynsfunktion på Regionens somatiske sygehuse primært i relation til dobbeltindlæggelser.

Klinik for psykoterapi og selvmordsforebyggelse har til formål at understøtte det psykoterapeutiske arbejde i hele Afdeling for Børne- og Ungdomspsykiatri og derudover at understøtte uddannelseslæger og uddannelsespsykologer i deres obligatoriske psykoterapeutiske uddannelse. Klinikken har desuden en selvstændig funktion i forhold til selvmordsforebyggelse.

Klinikken varetager aktuelt to 2-årig psykoterapeutisk uddannelse, der kan søges af speciallæger og autoriserede psykologer på vej mod specialisering i psykoterapi.

Afdeling for Børne- og Ungdomspsykiatri har en række forpligtelser og tilbud i forhold til undervisning og supervision. Der er etableret såvel monofaglige som tværfaglige kontinuerlige møder med fokus på ny læring og supervision.

Københavns Universitet udbyder med opstart fra 2024 et kandidatspor på psykologstudiet, som er allokeret til psykiatrien i Region Sjælland.

Derudover varetages undervisning af yngre læger og medicinstuderende samt autorisationsforløb for psykologer, der endnu ikke er autoriserede. Hertil et antal årlige forløb for sygeplejestuderende og pædagogstuderende.

Afdeling for Børne- og Ungdomspsykiatri har ca. 400 ansatte. Der er lokale afsnitsledelser på alle afsnit. Afdelingsledelsen og administration er placeret i Roskilde.

Antal medarbejdere udmøntet på relevante faggrupper for specialpsykologuddannelsen primo 2025:

- 61 psykologer, heraf 11 specialpsykologer, 6 psykologer med specialistgodkendelse, 9 SPU'er samt to chefpsykologer
- 33 speciallæger. Dertil 37 yngre læger i hoveduddannelse i børne- og ungdomspsykiatri eller i introduktionsstillinger.

Øvrige faggrupper omfatter sygeplejersker, specialuddannede sygeplejersker, socialrådgivere, diætister, kokke, pædagoger, ergoterapeuter, fysioterapeuter, musikterapeut, social- og sundhedsassistenter samt administrativt personale.

## Psykiatriens vision

### Mennesker og muligheder – psykiatri med relationer

#### Psykiatrien Region Sjælland vil:

- Basere behandling på relationer, evidens og patientens og familiens ressourcer
- Sikre sammenhæng i indsatsen, internt og mellem sektorer
- Fremtidssikre behandlingen via forskning, kvalitetsudvikling og kompetenceudvikling
- Tiltrække og fastholde kompetente medarbejdere

Generelt for Psykiatrien gælder, at der er et tæt samarbejde med pårørende, kommuner, praktiserende læger m.fl. Psykiatrien har ligeledes et samarbejde med tidligere eller nuværende brugere af Psykiatrien, bl.a. i form af peer-ansatte.

## Psykiatriens teoretiske reference

Jf. evidensforskningen arbejdes der behandlingsmæssigt og psykoterapeutisk i Region Sjælland med flere teoretiske referencerammer psykodynamisk, kognitivt, eksistentielt og systemisk narrativt og de heraf afledte metoder f.eks. MBT, DAT, ACT.

Der arbejdes målrettet i det relationelle felt og med inddragelse af netværk.

## Udrednings- og behandlingsret i Psykiatrien

Borgere (voksne / børn- og unge) der er henvist til Psykiatrien har ret til at blive udredt eller komme direkte i behandling inden for 30 dage efter henvisningen er modtaget, forudsat at der er tale om en psykiatrisk problemstilling.

## Forskning

Forskningsenheden i Afdeling for børne- og ungdomspsykiatri blev etableret i 2022, hvor Pia Jeppesen tiltrådte som klinisk professor i børne- og ungdomspsykiatri med særligt fokus på psykoterapi i Region Sjælland og ved Københavns universitet.

Forskerteamet er et stærkt multidisciplinært hold, der inkluderer læger, psykologer, sygeplejerske, biolog, forskningsassistent med viden om sundhedsfremme og implementering, pårørende/bruger-ekspert, samt forsknings- og uddannelsessekretær, som vi deler med voksenpsykiatriens forskerteam i Psykiatrien Øst.

Forskningsenheden udfører kliniske, epidemiologiske og neuropsykologiske studier med fokus på risikomekanismer, tidlige sygdomsmarkører og forebyggende indsatser målrettet psykiske sygdomme og udviklingsforstyrrelser i barne- og ungealderen. Enheden er særligt interesseret i studier af innovative psykologiske og non-farmakologiske behandlingstilgange, der kan anvendes inden for en eller flere sygdomsområder, herunder særligt følelsesmæssige og adfærdsmæssige forstyrrelser, psykose, ADHD, autisme og spiseforstyrrelser.

Forskningsenhedens studier tager udgangspunkt i helhedsorienteret og udviklingsrelateret forståelse af psykopatologi. Målet kan være at identificere effektive og skalerbare interventioner til forebyggelse og behandling, og identificere de kliniske karakteristika, der er målbare og vigtige at kende og modificere i klinisk praksis.

Studierne drives i samarbejde med andre danske og internationale forskergrupper. Desuden har enheden ph.d.-projekter, der integrerer nye data med eksisterende data i store epidemiologiske studier. Endelig samarbejder vi med kommunerne om lettilgængelig psykologisk behandling og om at udvikle og afprøve adaptive, mentaliseringsbaserede og integrerede teamindsatser til fremme af mental sundhed og recovery for unge med multiple problemer, der kræver tværfaglige indsatser.

[Forskning i Børne- og Ungdomspsykiatri - Psykiatri \(psykiatrienregsj.dk\)](http://psykiatrienregsj.dk)

## 2. Opgaver for den uddannelsessøgende, vejleder og uddannelsesansvarlig psykolog

Den uddannelsesansvarlige psykolog har det overordnede ansvar for det samlede uddannelsesforløb (blok 1-4), herunder at sikre sammenhæng mellem forskellige afsnit. Det er den uddannelsesansvarlige specialpsykologs ansvar at vurdere den uddannelsessøgendes kompetenceniveau i relation til det samlede uddannelsesforløb.

Den uddannelsesansvarlige psykolog sørger for at de uddannelsessøgende psykologer får tildelt en hovedvejleder, som er senior i forhold til den uddannelsessøgende. Vejlederen har ansvaret for den praktiske gennemførelse af uddannelsesforløb. Den uddannelsesansvarlige psykolog kan delegerede evaluering og attestering af enkeltkompetencer til andre psykologer eller speciallæger. Derudover har den uddannelsesansvarlige overlæge på uddannelsesstedet kendskab til specialpsykologuddannelsen.

Psykologer på tredje år i uddannelsen kan vejlede psykologer på introduktionsåret. Det tilstræbes, at alle psykologer, der varetager vejledningsopgaven, deltager på vejlederkursus i regi af Center for kompetenceudvikling, Region Midtjylland.

### Ansvarsområde i introduktionsuddannelsen:

Der arbejdes ud fra målbeskrivelserne i henholdsvis børne- og ungdomspsykiatrien og i voksenpsykiatrien og den af regionernes direktørkreds besluttede rammebeskrivelse (2023) for specialpsykologer og SPU'ers arbejde: [Specialpsykologers funktion - Specialpsykologuddannelsen](#)

### Opgaver i introduktionsuddannelsen:

- Optage psykopatologisk anamnese
- Foretage symptombeskrivelse
- Indgå med bud på diagnostiske problemstillinger
- Planlægge patientforløb i samarbejde med afsnitspersonale
- Bidrage til behandlingsplan
- Udføre (neuro)psykologisk undersøgelse
- Udføre psykologisk behandling
- Udføre psykoedukation
- Varetage supervision af miljøterapeutisk arbejde
- Varetage tværfagligt samarbejde
- Formidle faglig viden
- Undervise kolleger

### Ansvarsområder i hoveduddannelsen:

- Planlægning af patientforløb
- Selvstændigt forestå kvalitetsudvikling

Psykologen forventes selv at være opsøgende i forhold til øvrige psykologopgaver.



### Opgaver i hoveduddannelsen:

- Varetage diagnostisk udredning
- Kunne udføre relevante undersøgelser med interviews, ratingscales, neuropsykologiske tests og projektive tests
- Udarbejde behandlingsplaner
- Forestå relevant psykologisk behandling
- Vurdere behov for lægelig vurdering
- Redegøre for principper i biomedicinsk behandling
- Udføre psykoterapi
- Foretage socialpsykiatrisk behovsvurdering
- Udføre krisebehandling
- Bidrage til mentalobservation med psykologisk undersøgelse
- Udføre konsulent og supervisionsopgaver
- Formidle vurderinger, udredninger og behandlingsforslag
- Udøve tværfagligt samarbejde
- Undervise kolleger, tværfagligt personale og andre efter aftale
- Gennemføre forskningsprojekt

Den uddannelsessøgende psykolog har ansvaret for egen læring og kompetenceudvikling herunder at udarbejde en uddannelsesplan for det pågældende uddannelsesår i samarbejde med den uddannelsesansvarlige specialpsykolog. Hver uddannelsessøgende får udleveret en logbog, hvor gennemførelsen af uddannelsesplanens/målbeskrivelsens enkelte elementer samt tilegnelsen af de krævede kompetencer dokumenteres. Det er den uddannelsessøgendes eget ansvar at føre logbog og dermed sørge for at få de enkelte kompetencer evalueret, godkendt og attesteret af vejleder/uddannelsesansvarlig psykolog.

Den uddannelsessøgende psykolog kan selvstændigt varetage arbejdsfunktioner, som den pågældende - efter konkret vurdering i henhold til målbeskrivelsen for specialpsykologuddannelsen, uddannelsesprogrammet og logbogen - har opnået kompetence til.

### 3. Kompetenceudvikling og progression i forløbet

Sundhedsstyrelsens godkendte målbeskrivelser for henholdsvis introduktionsuddannelsen og hoveduddannelsen udgør sammen med det godkendte uddannelsesprogram grundlag for uddannelsesforløbet. Den uddannelsessøgende psykolog skal under det samlede uddannelsesforløb opnå erfaring med undersøgelse, diagnostik og psykologisk behandling inden for de vigtigste hovedafsnit af ICD 10's psykiatriske diagnoser med relevans for voksne.

#### Kompetenceudvikling

De kompetencer, der skal erhverves i introduktionsuddannelsen, er en forudsætning for de kompetencer, der skal tilegnes i hoveduddannelsen. Beskrivelse af samtlige mål findes i målbeskrivelsen for psykiatri, se <https://www.specialpsykologuddannelsen.dk/>

Der skelnes mellem tre former for kompetencevurdering:

- Den obligatoriske, hvor en kompetence skal opnås på et bestemt tidspunkt i uddannelsesforløbet
- Den valgfri, hvor det er op til uddannelsesstedet at vurdere, hvornår i uddannelsesforløbet det er passende at kompetencen opnås
- Den niveaudelte, hvor kompetencen gentagne gange skal opnås på forskellige niveauer, godkendes og attesteres.

Kompetencer, der tilegnes gennem deltagelse i kurser, skal typisk opnås på et bestemt tidspunkt i uddannelsesforløbet. I de fleste tilfælde vil det være op til det enkelte uddannelsessted at vurdere, hvornår i uddannelsesforløbet, det er passende at sikre den enkelte kompetences opnåelse.

Der er nogle hovedtræk i relation til tilegnelse af de kompetencer, der gentagne gange i hele uddannelsesforløbet skal opnås på forskellige niveauer. Det tilstræbes således, at de målbeskrevne kompetencer, der relaterer sig til patientforløb med de mindst komplekse problemstillinger, tilegnes i første del af uddannelsen, og at kompleksiteten øges i takt med uddannelsesforløbets progression. Der er tale om principper og retningslinjer, og undtagelser kan af praktisk grunde forekomme.

På introduktionsuddannelsen arbejder den uddannelsessøgende psykolog under tæt vejledning og supervision. Fokus er det kliniske arbejde. Der introduceres bredt til psykiatrien.

På hoveduddannelsens første år er fokus stadig det kliniske arbejde, men psykologens kompetencer er blevet styrket, så det kliniske arbejde kan foregå mere selvstændigt.

I løbet af hoveduddannelsens andet år forventes psykologen at have stiftet bekendtskab med alle relevante diagnosekategorier. Psykologen kan nu bruge sine kompetencer på mere indirekte patientarbejde også. Det gælder deltagelse i visitation, lokale udvalgs- og arbejdsgrupper.

I løbet af hoveduddannelsens tredje år har psykologen opnået kompetence til at arbejde selvstændigt med psykologiske undersøgelser og behandling med de fleste psykiatriske problemstillinger. Psykologen er i stand til at analysere henvisninger eller problemstillinger, planlægge undersøgelses- og behandlingsforløb og konkludere både over for patienten og samarbejdspartnere. Psykologen er på nuværende tidspunkt i stand til at foretage diagnostisk udredning. Psykologen er nu også i stand til at yde konsulentbistand til eksterne samarbejdspartnere, deltage i regionale arbejdsgrupper og forebyggelsesarbejde. Psykologen kan varetage delegerede ledelsesopgaver som ledelse af behandlingskonferencer, netværksmøder og

kvalitetssikringsopgaver.

En specialpsykolog i psykiatri skal ifølge målbeskrivelsen for uddannelse af specialpsykologer i psykiatri kunne varetage de syv psykologroller: Psykologisk ekspert, kommunikator, samarbejder, leder/administrator, sundhedsfremmer, akademiker og professionel. Kompetencerne for hver rolle er anført i målbeskrivelsen se [www.specialpsykologuddannelsen.dk](http://www.specialpsykologuddannelsen.dk)

Progression i uddannelsesforløbet

Ved skift mellem funktionsområder skal det sikres, at alle kompetencer i det pågældende delforløb - jf. uddannelsesplanen - er opnået og godkendt, inden den uddannelsessøgende psykolog påbegynder næste delforløb. Der skal ske overlevering om status for uddannelsesforløbet fra et funktionsområde til det næste.

Opnåede kompetencer attesteres i psykologens logbog af vejlederen. Den samlede uddannelse på hvert enkelt uddannelsessted samt attestation for tidsmæssig gennemførte delforløb, skal godkendes af den uddannelsesansvarlige specialpsykolog. Ændringer i hvilke blokke, der er ansvarlige for tilegninger i målbeskrivelsen, kan kun ske efter aftale mellem de pågældende funktionsområder initieret af den uddannelsesansvarlige.

Større ændringer skal meddeles til Sekretariatet for Specialpsykologuddannelsen.

## 4. Vejledning og supervision

### Faglig vejledning

Faglig vejledning omfatter alle opgaver i klinikken, der er knyttet til konkrete situationer og arbejdsopgaver. Faglig vejledning vil typisk være rådgivning af den uddannelsessøgende eller som sidemandsoplæring. I hver blok gennem hele uddannelsesforløbet tilknyttes den uddannelsessøgende psykolog en daglig vejleder, som forestår den løbende faglige vejledning i forhold til de kliniske opgaver.

Den faglige vejledning tilrettelægges i forhold til opgaverne og målbeskrivelsen. Vejledningen må til enhver tid tilrettelægges under hensyntagen til den nødvendige prioritering af akutarbejdet. Attestering af kompetencer i logbogen foregår primært ved uddannelsesansvarlig specialpsykolog men kan uddelegeres til daglige vejleder. Supervisionsgrupper og lignende tilbud kan indgå som en del af den faglige vejledning.

### Supervision

Supervision foregår som formaliserede, planlagte møder, hvor der arbejdes målrettet mod, at den uddannelsessøgende, der modtager supervision, opnår et refleksionsniveau i forhold til eget arbejde og læring. Supervision er en lærende proces baseret på gensidig refleksion og teoretisk forståelse. Jf. målbeskrivelsen skal en supervisor i psykoterapi være en specialpsykolog eller en psykolog med specialisering i psykoterapi eller på vej til dette.

Deltagelse i supervisionsgrupper og lignende tilbud på uddannelsesstedet kan indgå som en del af den samlede supervision/faglige vejledning.

Det tilstræbes, at der i gennemsnit sammenlagt ydes en times faglig vejledning/supervision om ugen igennem hele uddannelsesforløbet. Her planlægges og justeres kompetenceudvikling.

## 5. Lærings- og vurderingsmetoder

### Læringsmetoder

Af målbeskrivelsen for specialpsykologuddannelsen i psykiatri fremgår læringsmetoder. Nedenstående er en oversigt over hvad disse metoder nærmere indeholder.

#### Klinisk arbejde:

Ved klinisk arbejde som læringsmetode forstås enten mesterlære eller sidemandsoplæring og klinisk arbejde under supervision. Ved mesterlæren er der ikke adskillelse mellem læring og anvendelse af det lærte. Mesterlæren foregår gennem deltagelse i det praktiske arbejde i alle forløb under uddannelsen efter nærmere aftale. Der er således tale om imitation af en mere erfaren kollega. Klinisk arbejde under supervision bygger på en kombination af supervision og udførelse af det praktiske arbejde. Der arrangeres fokuseret ophold af fire ugers varighed i voksenpsykiatrien i sidste del af specialpsykologuddannelsen.

#### Selvstudium:

Den uddannelsessøgende psykolog har ansvar for egen læring. Selvstudium er derfor også en metode til læring og indebærer, at den enkelte uddannelsessøgende psykolog tager initiativ til at definere sine behov, formuler læringsmål, identificerer ressourcer og selv vurderer resultaterne. Registrering af læste artikler, litteratursøgning, IT-kompetencer etc. kan vedlægges logbogen som bilag. Selvstudium indgår som læringsmetode for alle kompetencer.

#### Undervisning:

Undervisning af andre er relevant. Planlægning kan ske sammen med vejleder eller anden seniorpsykolog. Undervisningen kan omfatte tværfaglige personalegrupper, patienter og pårørende. Der er mulighed for at fremlægge litteratur i fora, der primært retter sig mod psykologer og læger. Dette giver mulighed for at drøfte videnskabelige problemer i en klinisk sammenhæng.

#### Administrative opgaver:

Heri indgår registreringer af ydelser, talegenkendelse eller digital diktering. Herudover udarbejdelse af relevant patientinformationsmateriale, instrukser o.a. Psykiatrien i Region Sjælland arbejder med det patientadministrative system Sundhedsplatformen.

#### Forskningstræning:

Formålet med forskningstræningen er at træne rollen som akademiker og som professionel. Den uddannelsessøgende psykolog skal efter endt forskningstræning være i stand til at:

- Anvende forskningsbaseret viden til udarbejdelse af opgave, kliniske vejledninger, instrukser, procedurevejledninger mv.
- Redegøre for teori om forskningsmetode
- Identificere forskningsrelevante områder, formulere hypoteser og udarbejde projektbeskrivelser
- Kunne medvirke til at indføre ny viden i daglig praksis
- Kunne erhverve, vedligeholde og anvende ny viden, herunder videnskabsteori

## Vurdering og evaluering af kompetencer

I målbeskrivelsen er beskrevet en række vurderingsstrategier, som uddybes i det følgende.

### Struktureret kollegial bedømmelse:

Ved struktureret bedømmelse forstås den adfærd den uddannelsessøgende psykolog udviser under udførelse af det daglige arbejde. Det er en forudsætning, at arbejdet tilrettelægges således, at vejledere og/eller kolleger kan observere den uddannelsessøgende i udførelsen af arbejdsopgaver. Struktureret kollegial bedømmelse bør også anvendes som element i læringsmetoderne, idet det giver mulighed for vejledende feedback.

### Audit på journalmaterialer:

Ved audit forstås en struktureret bedømmelse af skriftligt materiale udarbejdet som led i den uddannelsessøgende psykologs daglige arbejde. Bedømmelsen sker ved vejlederen. Den uddannelsessøgende indsamler det nødvendige antal journaler, epikriser mv. til brug for audit. Det vil således være de journaler, epikriser mv., som den uddannelsessøgende anser for at være de bedst egnede til at præsentere ved en evaluering.

Kriterierne der indgår ved bedømmelsen, kan være anamnesens grundighed, fuldstændighed af den psykopatologiske undersøgelse, kvalitet af diagnostiske overvejelser, hvilke behandlingstiltag der foreslås mv. Til brug for audit udarbejdes en simpel skala til bedømmelse, f.eks. fuldt professionelt, tilfredsstillende, ikke tilfredsstillende, ikke udført. Dette gøres for at sikre reliabiliteten.

### Vejledersamtaler:

Vejledersamtaler kan indgå i uddannelsesforløbet både som læringsmetode og vurderingsstrategi. Den uddannelsesansvarlige specialpsykolog har ansvaret for, i samarbejde med vejleder, at sikre den uddannelsessøgende psykologs tilegnelse af målbeskrivelsens kompetencer. Det sker bl.a. ved at gennemføre introduktions-, justerings- og evalueringssamtaler. Samtalerne dokumenteres i den uddannelsessøgendes portefølje.

Hver blok gennem hele uddannelsen indledes med en introduktionssamtale. Formålet er at fastslå den uddannelsessøgende psykologs kompetenceniveau og udarbejde en individuel uddannelsesplan inden for rammerne af målbeskrivelsen. Uddannelsesplanen tager hensyn til det hidtidige uddannelsesforløb og den uddannelsessøgendes særlige interesser. På baggrund af samtalen udarbejder den uddannelsessøgende psykolog i samarbejde med vejleder/ den uddannelsesansvarlige specialpsykolog en specifik uddannelsesplan for det kommende forløb.

Justeringsamtalen gennemføres halvvejs i forløbet. Samtalen tager udgangspunkt i den tidligere udarbejdede uddannelsesplan, tilbagemeldinger fra vejleder samt den uddannelsessøgendes logbog. På baggrund af samtalen kan uddannelsesplanen revideres.

Slutevalueringssamtalen gennemføres hen imod slutningen af opholdet. Der gøres status i forhold til uddannelsesplanen og målbeskrivelsen. Formålet er at afgøre, om den uddannelsessøgende psykolog har opnået tilfredsstillende kompetenceudvikling i forhold til målbeskrivelsen.

Uddannelsesplanen samt reviderede versioner godkendes og underskrives af den uddannelsesansvarlige specialpsykolog.

Der gennemføres introduktions-, justerings- og evalueringssamtale hvert år svarende til hver blok i uddannelsesforløbet. Der kan afholdes flere justeringssamtaler inden for en blok, hvis det konkret vurderes, at der er behov for en nøjere opfølgning på den uddannelsessøgendes kompetenceudvikling.

### 360-graders evaluering/kollegial vurdering:

En 360-graders evaluering vil kunne indgå som vurderingsstrategi inden for kompetencerne 'samarbejder', 'kommunikator' og 'leder/administrator'. Metoden egner sig til bedømmelse af den uddannelsessøgende psykologs adfærd i systemet med henblik på at bedømme kompetencer som evne til at arbejde i forskellige funktioner, samarbejde, kommunikation med systemet m.v. Fordelen er, at der samles information ind fra personer med forskellige funktioner i systemet. Vurderingen sker her også ud fra en bedømmelsesskala. Bedømmelsen danner baggrund for vejledersamtaler, hvor den uddannelsessøgendes stærke og svage sider drøftes.

### Godkendte kurser:

Tilfredsstillende gennemførelse af kurser attesteres af kursusleder. Kursusbeviser indgår i porteføljen. En separat oversigt over de kurser, der indgår i uddannelsen, findes sammen med målbeskrivelsen på [www.specialpsykologuddannelsen.dk](http://www.specialpsykologuddannelsen.dk)

## 6. Forløbsbeskrivelser

Introduktionsuddannelsen (blok 1) består af et samlet forløb af 12 måneders varighed. Hoveduddannelsen er sammensat af tre blokke (blok 2, 3 og 4) og er forskelligt sammensat. Dog indgår der for alle forløb ophold på ungdomspsykiatrisk døgnafsnit minimum ét år samt et fokuseret ophold i voksenpsykiatrien og ved små- og spædbørnspsykiatri. Dette beskrives i den uddannelsessøgendes individuelle uddannelsesplan.

I hele uddannelsesforløbet er det muligt at bytte om på rækkefølgen af blokkene, hvis det tilrettelægges indenfor de angivne rammer under hensyn til driften, målbeskrivelsen, den uddannelsessøgende psykologs ønsker samt uddannelsesstedets forhold.

Dette fastlægges i så fald i den uddannelsessøgendes individuelle uddannelsesplan.

### Forløb 1

Forløb 1				
Introduktionsuddannelsen 1. år	Hoveduddannelsen 2.-4. år			
Blok 1	Blok 2	Blok 2	Blok 3	Blok 4
12 måneder	6 måneder	6 måneder	12 måneder	12 måneder
Børne- og ungdomspsykiatrisk klinik, Næstved (fokus på børn)	Center for spiseforstyrrelser, Roskilde	Børne- og ungdomspsykiatrisk klinik, Roskilde (fokus på børn)  1 uges fokuseret ophold små- og spædbørn udredning/behandling	Børne- og ungdomspsykiatrisk klinik, Næstved (fokus på unge)  Forskningsprojekt opstartes	Ungdomspsykiatrisk døgnafsnit, Roskilde  1 mdr. fokuseret ophold i voksenpsykiatri
Diagnosegrupper				
F 40 – 49 F 64.2 F 70 – 79 F 80 – 89 F 90 – 98	F 50 samt andre relevante	F 40 – 49 F 64.2 F 70 – 79 F 80 – 89 F 90 – 98	F 40 – 49 F 64.2 F 70 – 79 F 80 – 89 F 90 – 98	F 20 – 29 F 30 – 39 F 40 – 49 F 60 – 69



## Forløb 2

<b>Forløb 2</b>				
<b>Introduktions-uddannelsen 1. år</b>	<b>Hoveduddannelsen 2.-4. år</b>			
Blok 1	Blok 2	Blok 2	Blok 3	Blok 4
12 måneder	6 måneder	6 måneder	12 måneder	12 måneder
Børne- og ungdomspsykiatrisk klinik, Holbæk (fokus på børn)	Børne- og ungdomspsykiatrisk klinik, Roskilde (fokus på unge)  1 uges fokuseret ophold små- og spædbørn udredning/behandling	Center for spiseforstyrrelser, Roskilde	Børne- og ungdomspsykiatrisk klinik, Holbæk (fokus på børn)  Forskningsprojekt opstartes	Ungdomspsykiatrisk døgnafsnit, Roskilde  1 mdr. fokuseret ophold i voksenpsykiatri
<b>Diagnosegrupper</b>				
F 40 – 49 F 64,2 F 70 – 79 F 80 – 89 F 90 – 98	F 40 – 49 F 64,2 F 70 – 79 F 80 – 89 F 90 – 98	F 50 samt andre relevante	F 40 – 49 F 64,2 F 70 – 79 F 80 – 89 F 90 – 98	F 20 - 29 F 30 – 39 F 40 – 49 F 60 – 69

### Forløb 3

Forløb 3				
Introduktionsuddannelsen 1. år	Hoveduddannelsen 2.-4. år			
Blok 1	Blok 2	Blok 3	Blok 3/4	Blok 4
12 måneder	12 måneder	6 måneder	12 måneder	6 måneder
Børne- og ungdomspsykiatrisk klinik, Roskilde (fokus på børn)	Ungdomspsykiatrisk døgnafsnit	Center for spiseforstyrrelser, Roskilde  Forskningsprojekt opstartes	Børne- og ungdomspsykiatrisk klinik, Roskilde  1 uges fokuseret ophold små- og spædbørn udredning/behandling	Børne- og ungdomspsykiatrisk klinik, Holbæk
Diagnosegrupper				
F 40 – 49 F 64,2 F 70 – 79 F 80 – 89 F 90 – 98	F 20 - 29 F 30 – 39 F 40 – 49 F 60 – 69	F 50 samt andre relevante	F 40 – 49 F 64,2 F 70 – 79 F 80 – 89 F 90 – 98	F 40 – 49 F 64,2 F 70 – 79 F 80 – 89 F 90 – 98

## 7. Øvrige oplysninger

Sekretariatet for Specialuddannelsen har samlet en række informationer om uddannelsen på [www.specialpsykologuddannelsen.dk](http://www.specialpsykologuddannelsen.dk). Her kan du bl.a. finde information om uddannelsens organisering, målbeskrivelser for uddannelsen, diverse retningslinjer, stillingsopslag, uddannelsesprogrammer m.v.

På [www.regionsjaelland.dk](http://www.regionsjaelland.dk) kan du finde oplysninger om Psykiatrien Region Sjælland.

På [Gør en forskel med et job eller karriere i Psykiatrien Region Sjælland - Psykiatri](#) kan du læse om Psykiatrien Region Sjælland som arbejdsplads.