

**Opdateret  
Uddannelsesprogram for specialpsykolog i introduktions og  
hoveduddannelse.**

**Programmet er opdateret pga. struktur ændring.  
(Revideret 2017)**

**Uddannelsesprogram  
Specialpsykologuddannelsen  
i Børne- og Ungdomspsykiatri  
Region Syddanmark**

**Introduktions- og hoveduddannelsesforløb**

**Uddannelsessted:**

**Børne- & Ungdomspsykiatri  
Odense  
(Universitetsfunktion)**

**INDHOLD:**

1. Beskrivelse af specialet	3
2. Uddannelsen til specialpsykolog i børne- og ungdomspsykiatri	4
3. Uddannelsessted	4
4. Ansvarsfordeling:	6
4.1 Uddannelsesansvarlige psykolog	6
4.2 Hovedvejledere	7
4.3 Vejledere / supervisorer	7
4.4 Den uddannelsessøgende psykolog	7
4.5 Ansvars- og rolle fordeling skematisk	7
5. Uddannelsesprogram B&U, Region Syddanmark, Odense	9
6. Den uddannelsessøgende psykologs roller og arbejdsfunktioner	10
Rolle og arbejdsfunktioner i skematisk form	11
7. Præsentation af kompetenceudvikling:	12
7.1 Læringsstrategier	12
7.2 Definition og omfang af vejledning og supervision	13
7.3 Kurser og teoretisk kompetencetilegnelse	14
7.4 Evalueringsstrategier	15
7.5 Evaluerings- og planlægningsamtaler på intro- og Hoveduddannelsen	16
7.6 Evaluering af den videreuddannelse/uddannelsesstedet	17
8. Målbeskrivelser:	17
8.1 Fokuserede ophold og studiebesøg:	18
8.2 Anvendte termer i målbeskrivelser:	18
8.3 Opsummering vedr. dokumentation	19
Bilag:	
Introduktionsuddannelsen	20
Hoveduddannelsen	33

## **Indledning:**

I det følgende beskrives uddannelsesprogrammet for specialpsykologer i Børne og Ungdomspsykiatri Odense (Universitetsfunktion).

Programmet er udarbejdet jf. Sundhedsstyrelsens bekendtgørelse om specialuddannelsen af psykologer i børne- og ungdomspsykiatri og psykiatri.

Der fremgår heraf, at der skal udarbejdes godkendte uddannelsesprogrammer på alle uddannelsessteder.

## **1 Beskrivelse af specialet:**

### **Specialebeskrivelse**

Børne- og ungdomspsykiatri omfatter forebyggelse, diagnostik, behandling, opfølgning og rehabilitering af mentale og adfærdsmæssige forstyrrelser og psykiske sygdomme hos børn og unge.

Specialet varetager desuden forskning, udvikling og uddannelse inden for specialets områder.

### **Kerneopgaver**

Opgaverne omfatter akut og elektiv diagnostik og behandling. Behandlingen kan være af både biologisk, psykoterapeutisk og psykosocial karakter, ligesom det kan være rådgivning, undervisning, psykoedukation, netværksarbejde samt konsultativt/kontekst baseret indsats i forhold til familie og professionelt netværk.

Specialet har særlige opgaver i forhold til retspsykiatri og selvmordsforebyggelse, som går på tværs af nedenstående kerneopgaver.

I børne- og ungdomspsykiatri er der følgende kerneopgaver:

- Organiske psykiske lidelser
- Misbrugsrelaterede psykiske tilstande
- Skizofreni og andre psykoser
- Affektive lidelser, fx depressiv og bipolar lidelse
- Angst og tvangslidelser
- Psykisk betingede legemlige symptomer
- Belastnings- og tilpasningsreaktioner
- Spiseforstyrrelser
- Personlighedsforstyrrelser
- Psykiske lidelser hos mentalt retarderede
- Gennemgribende udviklingsforstyrrelser
- Adfærds- og følelsesmæssige forstyrrelser i barndommen: Hyperkinetiske forstyrrelser (ADHD), adfærdsforstyrrelser, emotionelle forstyrrelser, tilknytningsforstyrrelser og Tourette Syndrom

Ætiologien vil i de fleste tilfælde være multifaktoriel og betinget af biologiske, psykologiske, familiemæssige, sociale og kulturelle faktorer.

Med henblik på at kunne differentiere mellem normal og patologisk udvikling er det en forudsætning at have et indgående kendskab til menneskets normale fysiologiske, psykologi-

ske og sociale udvikling. Dette område er ikke omfattet af uddannelsen til Specialpsykolog i Børne- og Ungdomspsykiatri, men er dækket ind af grunduddannelsen til psykolog, og udbygges naturligt som led i uddannelsen til specialpsykolog.

Børne og ungdomspsykiatri er et tværfagligt speciale, det vil sige, at det udøves i et tværfagligt miljø, derved sikres der faglig bredde i både udredning og behandling. Psykologerne indgår i den tværfaglige faggruppe.

Specialpsykologerne vil i dette tværfaglige felt kunne bidrage med viden og ekspertise indenfor de 7 kompetencer, der er en forudsætning for at kunne opnå godkendelsen:

- -Psykologisk ekspert
- -Kommunikator
- -Samarbejder
- -Leder/administrator
- -Sundhedsfremmer
- -Akademiker
- -Professionel

## **2 Uddannelsen til specialpsykolog i børne- og ungdomspsykiatri.**

Psykologer kan efter opnået dansk autorisation ansøge om et uddannelsesforløb til specialpsykolog. Autorisation kan erhverves indenfor alle anerkendte arbejdsområder for psykologer.

Uddannelsen til specialpsykolog i børne- og ungdomspsykiatri består af introduktionsuddannelse (12 måneder) samt hoveduddannelse (36 måneder).

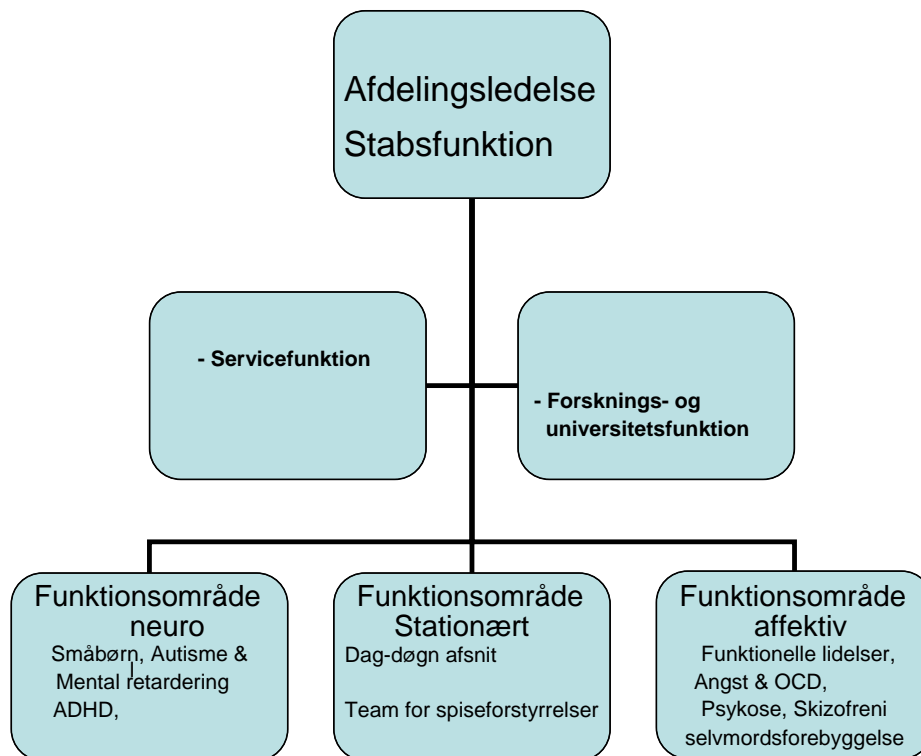
For at sikre et smidigt og sammenhængende uddannelsesforløb opslås introduktionsstilling og hoveduddannelsesstilling som et sammenhængende uddannelsesforløb.

Både introduktions og hoveduddannelsesforløb vil foregå på afdelingen i Odense, hvilket sikre mulighed for direkte videreførelse af uddannelsesforløbet fra introduktions- til hoveduddannelse.

Videreførelse af uddannelsen efter introduktionsstilling forudsætter indstilling om videreførelse fra den uddannelsesansvarlige psykolog på baggrund af dokumenteret opnåelse af alle kompetencer i såvel introduktionsuddannelsens kliniske som teoretiske målsætning.

## **3 Uddannelsessted:**

Børne og Ungdomspsykiatri Odense er som afdeling organiseret i funktionsområder og specialiserede teams på følgende måde:



Børne- og Ungdomspsykiatri Odense har dag, døgn og ambulant funktion i forhold til aldersgruppen 0-19 incl.

Opgaverne varetages ud fra diagnostiske grupper og patient alder i specialiserede funktionsområder:

Funktionsområder:

Neuropsykiatrisk team:

- Ambulant og dagudredning og behandling for spæd/småbørnspsykiatri.
- Ambulant udredning og behandling for ADHD, Tics lidelser, adfærdsproblemer, 6 - 19 år.
- Ambulant udredning og behandling for autisme og mental retardering, 6-19 år.

Affektivt team:

- Ambulant udredning og behandling for angst og OCD, 6 -19 år.
- Ambulant udredning og behandling for skizofreni
- Ambulant udredning og behandling for affektive og funktionelle lidelser, 6 -19 år
- Behandling og forebyggelse af selvmordsadfærd hos børn og unge.

Stationært afsnit - dag/døgn:

- Dag/døgn afsnit for børn 6-12 år.

- Dag/døgnafsnit for unge med skærmet afsnit 13 -19 år.
- Ambulant team for spiseforstyrrelser.

Desuden er der til dag og døgnafsnit intern skole, som bidrager til udredning og beskrivelser af dag og døgn indlagte børn og unge.

Afdelingen har vagt og akutfunktion, således der er vagthavende læge i døgnfunktion samt speciallæge i beredskab.

De højtspecialiserede områder er:

- Spiseforstyrrelser
- Behandlingsresistente psykotiske sygdomme
- Gennemgribende udviklingsforstyrrelser
- Særligt komplicerede diagnostiske tilstande inden for ADHD, Autisme, OCD og Tourettes-syndrom
- Spæd og småbørn med svære neuroregulatoriske forstyrrelser og spiseproblemer
- Komplekse tilstande inden for affektive lidelser

Den uddannelsessøgende psykolog vil gennem uddannelsesforløbet blive tilknyttet de forskellige teams på skift.

## 4 Ansvarsfordeling

Mellem uddannelsessøgende psykolog, uddannelsesansvarlig specialpsykolog, hovedvejledere og supervisorer er der følgende aftale om ansvarsfordeling.

### 4.1 Uddannelsesansvarlige psykolog

I Børne- og Ungdomspsykiatri Odense har en uddannelsesansvarlig specialpsykolog.

Evalueringen af den uddannelsessøgende psykolog foregår i tæt samarbejde mellem hovedvejleder og uddannelsesansvarlig.

Den uddannelsesansvarlige specialpsykolog har ansvaret for den overordnede koordinering af uddannelsesforløbet mellem de forskellige områder/funktioner samt indgåelse af samarbejdsaftaler med andre relevante psykiatriske enheder/afdelinger.

Den uddannelsesansvarlige specialpsykolog følger den uddannelsessøgende psykolog tæt samt bistår vedkommende og ansættelsesstedet med tilrettelæggelse af et konkret uddannelsesforløb udmøntet i en uddannelsesplan.

Den uddannelsesansvarlige specialpsykolog har ansvaret for afholdelse af evalueringsmøder med den uddannelsessøgende psykolog og hovedvejleder, hvor porteføljen gennemgås og status for uddannelsesforløbet fastlægges. Disse evalueringsmøder planlægges og gennemføres i tæt samarbejde med hovedvejlederen.

Ved uhensigtsmæssige forløb er både den uddannelsessøgende og hovedvejlederen forpligtet til at orientere den uddannelsesansvarlige og planlægge korrektioner.

Hvis uddannelsen ikke forløber planmæssigt i forhold til uddannelsesprogrammet og uddannelsesplanen har den uddannelsesansvarlige specialpsykolog pligt til at forsøge at afhjælpe den uddannelsessøgendes problem. Den uddannelsesansvarlige specialpsykolog har således det overordnede ansvar for at finde en løsning samt rådgive uddannelsesstedet såvel som den uddannelsessøgende psykolog omkring videreførelse, ændring i eller eventuel afslutning af uddannelsesforløbet. I et sådant tilfælde vil der altid i henhold til gældende retningslinjer blive udarbejdet skriftlige og bindende handleplaner i et samarbejde mellem uddannelsesansvarlig specialpsykolog, hovedvejleder, den uddannelsessøgende psykolog og HR.

#### 4.2 Hovedvejledere

Specialpsykologer kan fungere som hovedvejledere for uddannelsessøgende. Hovedvejleder er ansvarlig for at yde klinisk vejledning og supervision i henhold til uddannelseskravene.

Hovedvejleder skal kende uddannelseskravene, bidrage med attester, samarbejde med uddannelsesansvarlig.

#### 4.3 Vejledere / supervisorer

Alle psykologer i afdelingen, som er min. 2 år længere i uddannelsesforløbet til specialpsykolog end den uddannelsessøgende psykolog, eller som har anden specialistuddannelse og mindst 5 års praksiserfaring fra Børne- & Ungdomspsykiatrien kan fungere som klinisk vejleder / supervisor i forhold til erhvervelse af uddannelsens kompetencer fra målbeskrivelsen.

Speciallæger og læger under uddannelse til speciallæger inden for specialet, som har længere tids børne- og ungdomspsykiatrisk erfaring end uddannelsessøgende psykolog, kan derudover også være vejledere i relevante opgaver

Vejledere og supervisorer er ansvarlige for at yde daglige vejledning og inddrage uddannelsesansvarlig, hvis det er nødvendigt.

#### 4.4: den uddannelsessøgende psykolog:

Den uddannelsessøgende psykolog er ansvarlig for i de forskellige teams at få tildelt de nødvendige opgaver, dvs både børne- og ungesager, deltage i kliniske konferencer, få tildelt de nødvendige undersøgelser, møder, m.m.

Den uddannelsessøgende psykolog er ansvarlig for at få dokumenteret sin læring og sine kompetencer.

Skematisk overblik over ansvars- og rollefordeling mellem uddannelsesansvarlig, hovedvejleder og vejledere/supervisorer og uddannelsessøgende:

Funktionsområder	Uddannelsesansvarlig specialpsykolog	Hovedvejleder	Vejleder/supervisor	Uddannelsessøgende
------------------	--------------------------------------	---------------	---------------------	--------------------

Uddannelses-program	Udarbejde uddannelsesprogram	Være fortrolig med udd.program	Kende udd. program	Være fortrolig med udd. Program
Uddannelsesplan	<ul style="list-style-type: none"> <li>-Udarbejde individuel udd. plan i samarbejde med den udd. søgende psykolog.</li> <li>-Sikre gennemførelse af udd. planen.</li> <li>- Indgå samarbejdsaftaler med andre relevante afdelinger.</li> <li>-Planlægge og sikre gennemførelse af fokuserede ophold og studiebesøg.</li> </ul>	<ul style="list-style-type: none"> <li>-Medvirke til gennemførelse af den individuelle udd. plan.</li> <li>-Evt justere udd. plan. i samarbejde med den udd. søgende og udd. ansvarlige.</li> </ul>	<ul style="list-style-type: none"> <li>-Holde sig orienteret.</li> </ul>	<ul style="list-style-type: none"> <li>-Udarbejde udd. plan i samarbejde med udd. ansvarlig.</li> <li>- Orienter udd. ansvarlig ved vanskeligheder med progression i udd. plan.</li> </ul>
Klinisk vejledning	<ul style="list-style-type: none"> <li>-Udpege hovedvejleder</li> <li>-Engagere og instruere hovedvejleder.</li> <li>-Medvirke ved statusbedømmelse af kompetenceudvikling (min.3 x årligt)</li> </ul>	<ul style="list-style-type: none"> <li>-Yde klinisk vejledning/supervision i forhold til det daglige arbejde og specifikke kompetencer i fastlagt omfang.</li> <li>-Give feedback.</li> <li>-Medvirke ved statusbedømmelse af kompetenceudvikling (min 3x årligt).</li> </ul>	<ul style="list-style-type: none"> <li>-Yde klinisk vejledning/supervision i det daglige og i fastlagt omfang.</li> <li>-Give feedback.</li> </ul>	<ul style="list-style-type: none"> <li>-Deltage i klinisk vejledning/supervision og forberede sig hertil.</li> <li>- Give feedback til vejledere mhp. at sikre optimalt samarbejde.</li> </ul>
Evaluerings af den uddannelsesøgende psykolog	<ul style="list-style-type: none"> <li>-Evaluer udd. søgende psykologs kompetencer i samarbejde med hovedvejleder/vejledere.</li> <li>-Sikre attestation af opnåede kompetencer i samarbejde med udd. søgende psykolog.</li> <li>-Overordnet ansvar ved utilfredsstillende forløb.</li> </ul>	<ul style="list-style-type: none"> <li>-Evaluer udd.søgende psykologs kompetencer i samarbejde med udd.ansvarlig.</li> <li>-Attestere opnåede kompetencer.</li> <li>-Inddrage den udd.ansvarlige ved uhensigtsmæssig udd. forløb.</li> </ul>	<ul style="list-style-type: none"> <li>-Evaluer og attestere kompetencer og delkompetencer.</li> <li>-Rapportere om vejlednings/supervisionsforløbet til udd.ansvarlig.</li> </ul>	<ul style="list-style-type: none"> <li>-Sikre attestation af opnåede kompetencer.</li> <li>-Løbende opdatere porteføljen.</li> <li>-Give feedback om udd.forløb til udd.ansvarlig.</li> </ul>
Evaluerings af uddannelsesforløbet/ uddannelsen	<ul style="list-style-type: none"> <li>-Sikre evaluering af udd .forløbet.</li> <li>- Give afdelingen feedback herpå.</li> </ul>			<ul style="list-style-type: none"> <li>-Evaluer udd. stedet på fastlagte skemaer.</li> </ul>

### Aktuelt 2017:

Der er udpeget en uddannelsesansvarlig specialpsykolog på afdelingen Børne- & Ungdomspsykiatri Odense.

### Hovedvejleder:

Der er specialpsykologer ansat på afdelingen.

### Vejledere/supervisorer:

Der er på afdelingen psykologer og speciallæger med klinisk specialviden.



## 5 Uddannelsesprogram i Region Syddanmark, Børne- og ungdomspsykiatri, Odense

I Region Syddanmark opslås årligt et antal uddannelsesstillinger, heraf forventes 1 hvert år at blive placeret på Børne- og ungdomspsykiatri Odense.

De psykologer, der optages i Odense, vil hver få vejledning i at oprette en uddannelsesmappe, der bør indeholde:

1. Uddannelsesprogram for specialpsykologuddannelsen samt uddannelsesplan for den uddannelsessøgende.
2. Logbog til registrering af generelle kompetencer
3. Bevis for gennemgåede og godkendte kurser
4. Tjeklister
5. Skemaer til brug ved evalueringssamtaler

Uddannelsesforløbet vil kunne forventes at foregå således:

- **1.år Introduktionsuddannelsen**
  - **Ambulant team for affektive lidelser, primært angst og OCD, 6-19 år.**
- **2.år Hoveduddannelsen 1. år.**
  - **Team for ambulant neuropsykiatri ADHD/autisme og mental retardering.**
  - **Under dette år vil der være fokuseret ophold i team for spæd/småbørn**
- **3. år. Hoveduddannelsen 2. år.**
  - **Ambulant team for affektive lidelser, primært depressivitet, personlighedsforstyrrelser 6-19 år.**
  - **Incl. børn/unge med behov for forebyggelse af selvmord.**
- **4.år: Hoveduddannelsen 3.år.**
  - **Dag og døgn afsnit for børn/unge, herunder skærmet afsnit og mentalhygiejniske observationer. Herunder tæt samarbejde med ambulant team for spiseforstyrrelser.**
  - **I dette år vil der være fokuseret ophold i Voksenpsykiatrien 4 uger.**

På denne måde vil det blive sikret, at den uddannelsessøgende psykolog gennem den 4-årige uddannelse opnår de kompetencer, der er beskrevet i målbeskrivelsen.

Kravene jf. bekendtgørelsen vil blive opfyldt mht. at uddannelsespsykologen får kendskab til de primære psykiatriske lidelser indenfor både børne- og ungeområdet, der vil være 12 måneder på døgnafsnit og 3 år i ambulatorium.

Den uddannelsessøgende psykolog vil opnå læring og mestring overfor alle de psykiatriske diagnose grupper på både børne- og ungeområdet.

## 6 Den uddannelsessøgende psykologs roller og arbejdsfunktioner:

Formålet med uddannelsen er, at den uddannelsessøgende psykolog gennem forløbet skal erhverve de kliniske færdigheder, der fremgår af betænkningen §2:

- 1) Praktiske psykopatologiske kliniske færdigheder i forhold til patienter inden for børne- og ungdomspsykiatrien henholdsvis psykiatrien, herunder:
  - a) at varetage klinisk psykopatologisk undersøgelses-, behandlings- og forløbsplaner
  - b) at varetage psykopatologisk diagnostisk udredning
  - c) at varetage psykologisk behandling
  - d) at medvirke til sikring af formidling, vejledning og behandling med henblik på at fremme psykisk sundhed og forebygge følgevirkninger af psykisk sygdom
- 2) Medvirken til koordinering, samt tværfagligt og tværsektorielt samarbejde, herunder:
  - a) tilrettelæggelse og koordination af udrednings- og behandlingsprogrammer i henhold til den fastlagte behandlingsplan
  - b) fremme og sikre kontinuitet og sammenhæng i det samlede patientforløb, herunder sikring af at den psykiatriske patient og de pårørende informeres om behandlingsforløbet
  - c) at fremme og sikre at den samlede indsats tager udgangspunkt i patientens og de pårørendes ønsker og ressourcer
  - d) at fremme et tværfagligt og tværsektorielt samarbejde vedrørende psykiatriske patienter
- 3) Kvalitetsudvikling og undervisning, herunder:
  - a) at iværksætte og deltage i udviklings- og forskningsprojekter med fokus på indsatsen i relation til behandling af patienter med psykopatologiske tilstande, herunder at forholde sig kritisk analyserende til ny viden på området samt medvirke til implementering heraf
  - b) at medvirke til at fremme og sikre den faglige kvalitet i behandlingsforløbene indenfor det pågældende område
  - c) at medvirke ved uddannelse af psykologer indenfor psykiatrien, herunder psykologer, der skal uddannes til specialpsykologer i børne- og ungdomspsykiatri og psykiatri

Udd. psykologen skal i den kliniske hverdag opnå erfaringer med undersøgelse, diagnostik, psykologisk behandling, tværsektorielt samarbejde, kvalitetsudvikling af patienter inden for de vigtigste hovedafsnit af ICD-10's psykiatriske diagnoser med relevans for børn og unge.

Dette skal forløbe gennem en kombination af klinisk mesterlære, vejledning, supervision og undervisning. Det vil forløbe således, at udd. psykologen i introduktionsstillingen kan mestre opgaver på elementært niveau. Gennem uddannelsesforløbet vil der ske en progression i kompetencer, således at udd. psykologen efterhånden forventes at varetage opgaverne mere selvstændigt. Der vil blive flere komplicerede opgaver.

Udd. psykologens behov for supervisions- og vejledningsbehov vil være konstant, men det vil ændre karakter i takt med at uddannelsessøgende psykologs kompetencer styrkes. Hvor vejledning og supervision på introduktions år vil indeholde megen konkret undervisning og rådgivning, vil det gradvist ændre karakter, og på hoveduddannelsesniveau indeholder mere refleksion over børnepsykiatriens opgaver og hvorledes patienten interesseret bedst varetages.

På afdelingen vil udd. psykologen arbejde i specialiserede teams, og derigennem blive oplært i grundlæggende opgaver indenfor alle teams, såsom psykologisk undersøgelse, diagnostik og behandling. Desuden vil der blive oplæring i de mere præcise specialiserede diagnosegrupper indenfor både børn- og ungeområdet.

I alle teams er der klinisk arbejde med børn/unge, familier og netværk. Der ydes konsultativ bistand til eksterne samarbejdspartnere, man indgår i forebyggelsesarbejde. Inden for disse grundområder vil der gennem de fire år opnås en gradvis øgning af kompetencer.

På introduktionsåret vil udd. psykologen primært blive oplært i undersøgelse, diagnostik og behandling af børne- og ungdomspsykiatriske lidelser indenfor området: OCD, angst, fobier, emotionelle problemer.

På hoveduddannelsens 1. år vil udd. psykologen blive oplært i undersøgelse, behandling, diagnostik og behandling af de neuropsykiatriske lidelser, såsom ADHD, autisme, Tourettes syndrom, mental retardering.

Desuden vil psykologen gennem fokuseret ophold i spæd/småbørnsteam få oplæring i undersøgelse, diagnostik og behandling af aldersgruppen 0-6 år.

På hoveduddannelsens 2.år vil udd. psykologen blive oplært i undersøgelse, diagnostik og behandling af med unge med børne- og ungdomspsykiatriske problemstillinger, såsom skizofreni, debuterende psykose, funktionelle lidelser, forebyggelse af selvmord.

På hoveduddannelsens 3 og sidste år vil udd. psykologen blive oplært i arbejdsgange og rutiner indenfor den stationære børne- og ungdomspsykiatri. Der vil være opgaver med undersøgelse, diagnostik og behandling af unge med svære psykiatriske vanskeligheder, der ikke kan hjælpes indenfor den ambulante strategi. Der vil være oplæring i håndtering og behandling af unge anbragt på skærmet afsnit og oplæring i mentalt hygiejniske observationer. Der vil være oplæring i akut psykiatri og dobbeltdiagnoser. På dette tidspunkt forventes udd. psykologen at kunne arbejde selvstændig med komplicerede børne- og ungdomspsykiatriske vanskeligheder.

I arbejdet med unge indlagt på døgnafsnittet vil udd. psykologen blive oplært i debuterende lidelser der normalt forbindelse med voksenområdet. Som uddybning heraf skal udd. psykologen som del i oplæringen på fokuseret ophold i voksenpsykiatrien.

### Den Uddannelsessøgende psykologs arbejdsopgaver/funktioner skematisk:

<b><i>Introduktionsudd.</i></b>	<b><i>1.år Hovedudd.</i></b>	<b><i>2.år Hovedudd.</i></b>	<b><i>3.år Hovedudd.</i></b>
Udredning: interview/tests	Udredning: interviews/tests	Udredning: interviews/tests	Udredning: interviews/tests
Psykoterapi: individuel/familie	Psykoterapi: individuel/familie	Psykoterapi: individuel/familie/gruppe	Psykoterapi: individuel/familie/gruppe
Samtaler med pårørende	Samtaler med pårørende	Samtaler med pårørende	Samtaler med pårørende

Journalføring	Journalføring	Journalføring	Journalføring
Udvikles til at føre forsamtaler med mulighed for opbakning	Forsamtaler	Forsamtaler	Forsamtaler
Sagsansvar	Sagsansvar	Sagsansvar	Sagsansvar
Aktiv deltagelse i netværksmøder, videregive egne undersøgelser her	Lede netværksmøder	Lede netværksmøder	Lede netværksmøder
Aktiv deltagelse i konferencer, videregive egne undersøgelser her	Aktiv deltagelse i konferencer, videregive egne undersøgelser her	Aktiv deltagelse i konferencer, opøvelse i sags-opsummering	Ledelse af konferencer under vejledning
Psykoedukation til patienter/pårørende vedr. almindelige diagnoser i b&u psykiatri	Psykoedukation til patienter/pårørende vedr. alm. diagnoser i b&u psykiatri	Psykoedukation til patienter/pårørende/samarbejds-partnere ift. Relevante diagnoser i b&u psykiatri	Psykoedukation til patienter/familie/samarbejdspartnere ift. alle relevante diagnoser i b&u psykiatri
Udkast til behandlingsplan og epikriser	Udkast til behandlingsplan og epikriser	Behandlingsplan og epikriser udarbejdes selvstændigt	Behandlingsplan, statusvurderinger og epikriser udarbejdes på højt fagligt niveau
Formidling af patientsager	Formidling af patientsager og faglig viden	Formidling af patientsager, faglig viden og forskning	Formidling af patientsager, faglig viden og forskning
Træning i diagnostisk formulering	Diagnostisk formulering under vejledning	Diagnostisk formulering	Diagnostisk formulering
	Vejledning/supervision af plejepersonale, samt psykologer til autorisation under guidning	Vejledning/supervision af plejepersonale, samt psykologer til autorisation og psykologer på intro-del til specialpsyk.	Vejledning /supervision af plejepersonale, samt psykologer til autorisation, psykologer på intro-del og 1.år i hovedudd. til specialpsyk.
		Konsulentbistand	Konsulentbistand
		Personaleundervisning	Personaleundervisning
		Lokal udvalgs- og arbejdsgruppedeltagelse	Lokal udvalgs- og arbejdsgruppedeltagelse
		Forskningsopgave påbegyndes	Forskningsopgave færdiggøres
			Forebyggelses-/informationsopgaver
			Ledelse- og administrative opgaver

## 7 Præsentation af kompetence udvikling:

I det følgende skal der beskrives de læringsstrategier, hvorigennem den uddannelsessøgende psykolog vil tilegne sig uddannelsen til specialpsykolog. Disse skal defineres. Evalueringstrategierne skal præciseres.

### 7.1 Læringsstrategier

De gennemgående læringsstrategier:

- Individuel supervision
- Momofaglig gruppe-supervision
- Tværfaglig gruppe-supervision
- Vejledning

- Faglige fora omkring psykofarmakologi og psykoterapi
- Kurser og teoretisk kompetence tilegnelse
- Selvstudier
- Mesterlære, kompetencer opnås igennem flere trin:
  1. Først at følge erfaren kollega
  2. Derpå at blive fulgt af erfaren kollega med efterfølgende feedback
  3. Dernæst at udføre opgaven alene med efterfølgende supervision
- Patientforløbsanalyse, oplæring i at kunne:
  1. Rapportere patientens historie og symptomer fokuseret og prioriteret
  2. Fortolke beskrivelser fra patient, familie og netværk
  3. Konkludere og give forslag til udredning eller behandling
  4. Skabe læring med reference til videnskabelig litteratur
- Fokuseret ophold ved anden afdeling indlæring af specifikke kompetencer

I forhold til mere konkrete, praktiske og opgaveorienterede læringsstrategier kan eksempelvis anvendes:

- læsning eller fælles gennemgang af journaler, rapporter, epikriser og erklæringer.
- casebaseret undervisning ud fra patientdata, video eller patientdeltagelse
- rollespil
- feedback fra tværfagligt team m.h.p. løbende bevidstgørelse og justering af den uddannelsessøgendes daglige arbejde og holdninger, m.m.

Derudover kan andre pædagogiske metoder anvendes, som eksempelvis inddragelse i projektarbejde eller forskning.

Disse strategier er på afdelingen velkendte i forhold til uddannelse af speciallæger og specialisterpsykologer jvf Dansk Psykologforenings uddannelse.

Hovedvejledere og øvrige vejledere må i fællesskab med uddannelsessøgende psykolog benytte de læringsstrategier, som er optimale for den enkelte og inden for vejleders kompetenceområde og i overensstemmelse med målbeskrivelser.

Supervision, vejledning og teoretisk lærings er centrale og gennemgående, de skal derfor uddybes:

## ***7.2: Definition og omfang af vejledning og supervision***

Den uddannelsessøgende psykolog skal i løbet af den samlede intro- og hoveduddannelse opnå ca 200 timers vejledning/ supervision, og begge læringsstrategier skal sikres.

Begge læringsstrategier vil foregå både i gruppe og individuelt, så det sikres, at der er klarhed over og fokus på de kompetencer, den enkelte uddannelsessøgende skal opnå.

Vejledning defineres som en konkret, praktisk og opgaveorienteret læringsstrategi i forhold til håndtering af en arbejdsopgave, hvor vejleder har større ekspertise end den uddannelsessøgende.

Det er uddannelsessøgendes ansvar at søge vejledning på områder, hvor denne mangler kompetence, mens det er vejleders ansvar at sikre, at uddannelsessøgende via vejledningen opnår relevante kompetencer for specialet. Vejledning er aftalt og foregår i overensstemmelse med uddannelsesplanen og indenfor en fastsat tidsramme.

Supervision defineres som en læringsstrategi med bredere tilgang, som kræver introduktion og tilpasning i forhold til udd. psykologens uddannelsesniveau. Ved supervision tilstræbes overblik over flere enkeltfaktorer i forhold til forståelse og løsning af en arbejdsopgave/ forståelse af et problem.

Supervisionen kan dog rette sig specifikt mod én af disse enkeltfaktorer f.eks. samspillet mellem psykolog og patient, når det gælder psykoterapi. Supervisionsprocessen er en fælles refleksionsproces styret af supervisor, hvor udd. psykologen selvstændigt skal orientere sig i det problemfelt, udd. psykologen har ansvaret for. Supervisors rolle er at guide udd. psykologen i forhold til mulige læringsveje. Supervision er aftalt og foregår inden for en fastsat tidsramme.

I forhold til de enkelte kompetencer er der ofte behov for både vejledning og supervision, og det er ikke altid hensigtsmæssigt at adskille de to læringsstrategier helt. Begge strategier kan f.eks. indgå i en læringsituation vedrørende psykologisk undersøgelse. Det forventes at der vil være mest vejledning på de uddannelses første år, og mere supervision på de sidste uddannelsesår.

Den løbende konkrete vejledning og læring, som den uddannelsessøgende opnår via de nærmeste kolleger og samarbejdspartner, er i denne sammenhæng hverken at forstå som vejledning eller supervision.

Det planlægges, at den uddannelsessøgende under hele uddannelsen løbende modtager individuel vejledning/ supervision, og gruppe supervision/vejledning i momofaglige grupper.

Den individuelle supervision/vejledning vil foregå hos hovedvejleder, i enkelte forløb kan det være relevant at supervisionen varetages af anden supervisor/vejleder.

Den konkrete fordeling af supervision/vejledning hos hovedvejleder og øvrige vejledere aftales mellem hovedvejleder, uddannelsesansvarlig og uddannelsessøgende ved introduktionssamtaler og overleveringsmøder mellem afsnit.

### **7.3: Kurser og teoretisk kompetencetilegnelse**

Vedrørende den teoretiske undervisning så skal den uddannelsessøgende deltage på de obligatoriske nationale teoretiske kurser, og lave selvstudier i forhold til disse.

Kursusoversigten nedenfor indeholder samtlige kurser for introduktions- og hoveduddannelsen, herunder psykoterapeutiske kurser, de generelle kurser samt kursus i forskningsmetode.

## Introduktionsuddannelsen

- Psykopatologi I: med fokus på diagnostik og komorbiditet
- Psykopatologi II: med fokus på udviklingsprocesser – om normal og afvigende udvikling, herunder indre og ydre risikofaktorer, der har indflydelse på individets patologiske psykosociale udvikling
- Psykologisk testmetode I
- Neuropsykologisk testmetode I
- Ratingskalaer, observation og strukturerede interviews I
- Biologiske behandlingsprincipper
- Psykologisk behandling
- Psykiatrilov
- Forvaltningslov og klagesager
- Vejledning og supervision af andre

## Hoveduddannelsen

- Psykopatologi III, inkl. neuropædiatri/neurologi
- Biologiske behandlingsmetoder II
- Psykologisk undersøgelsesmetode II
- Neuropsykologisk undersøgelsesmetode II
- Ratingskalaer, observation og strukturerede interviews II
- Psykologisk behandling
- Voksenpsykiatri/børne- og ungdomspsykiatri
- Etik for psykologer
- Konsulentfunktion
- Sundhedsvæsenets struktur og funktion
- Ledelse, administration og samarbejde (3 moduler, 2 decentrale og 1 centralt)
- Teori om forskningsmetode, statistik, søgning i databaser m.m. og projektvejledning

Desuden skal den uddannelsessøgende psykolog deltage i interne temadage, psykolog faglige møder, interne undervisning i psykoterapi, intern undervisning i psykofarmakologi, kliniske konferencer, tværfaglig supervision og relevante interne videns udvekslingsmøder. Psykologen skal deltage i de relevante uddannelsesdage for de specifikke teams.

### **7.4 Evalueringsstrategier.**

Den uddannelsessøgende psykolog skal løbende evalueres med henblik på at sikre at de ønskede kompetencer erhverves.

Der er to modeller for dette:

- Løbende evaluering (formativ)

Den formative evaluering har til formål løbende at evaluere status på, hvor langt psykologen er i uddannelsen, og hvilke justeringer der eventuelt skal foretages.

- Afsluttende (summativ).

Den summativ evaluering har til formål at sikre, at kompetencen er opnået.

I målbeskrivelserne er angivet hvilke evalueringsstrategier, der skal anvendes for de enkelte kompetencer.

Der anvendes følgende strategier:

- audit af journaler:
- godkendelse af kursus
- godkendelse af forskningsmodul
- godkendelse af projektarbejde
- feedback på erklæringer eller andet skriftligt arbejde
- struktureret kollegial bedømmelse
- struktureret samtale med uddannelsesansvarlig og hovedvejleder
- statusvurdering på terapeutiske forløb
- vurdering ved uddannelsesansvarlig og hoved-vejleder
- vurdering ved portefølje
- 360 graders vurdering ( dvs. tværfaglig vurdering af udvalgte tværfaglige kompetencer ved den uddannelsessøgendes udvalgte nærmeste kollegaer, som der har været samarbejdet med. Den uddannelsesansvarlige indsamler de skriftlige bedømmelser og drager en samlet konklusion. Foreslås foretaget inden midtvejsevalueringen. ).

### ***7.5 Evaluerings- og planlægningsamtaler på intro- og hoveduddannelsen:***

#### **Introduktionssamtalen:**

Senest 1 måned efter ansættelse i introduktionsstilling og senest 1 måned efter påbegyndelse af hoveduddannelse afholdes introduktionssamtale. Samtalen danner grundlag for udarbejdelse af den individuelle uddannelsesplan for henholdsvis introduktionsuddannelsen og hoveduddannelsen.

#### **Justeringsamtalen:**

Skal finde sted midtvejs i uddannelsesforløbet på både introduktionsuddannelsen og hoveduddannelsen og danner dels grundlag for justering af uddannelsesplanen, men også for vurdering af det hidtidige uddannelsesforløb.

#### **Slutevalueringssamtalen:**

Skal finde sted ved afslutning af henholdsvis introduktionsuddannelsen og hoveduddannelsen. Her sker den endelige evaluering af, om uddannelseselementet kan godkendes, men også evalueringen af uddannelsessøgende og uddannelsessted.



**Overleveringsmøde:**

Ved skift mellem funktionsområder på hoveduddannelsen afholdes overleveringsmøde med deltagelse af uddannelsesansvarlig, uddannelsessøgende og hovedvejleder fra den funktion, som uddannelsessøgende forlader og den funktion, som uddannelsessøgende tiltræder. Dette møde skal sikre, at uddannelsessøgende har fået godkendt alle ønskede kompetencer inden for pågældende funktionsområde. Mødet kan kombineres med slutevalueringmødet.

**Afvielser i uddannelsesplanen:**

Hvis uddannelsen ikke forløber planmæssigt i forhold til uddannelsesprogrammet og uddannelsesplanen har den uddannelsesansvarlige pligt til at forsøge at afhjælpe den uddannelsessøgende psykologs problem.

Ved utilfredsstillende forløb er både den uddannelsessøgende psykolog og hovedvejlederen forpligtet til at orientere den uddannelsesansvarlige.

**7.6 Evaluering af den psykologfaglige videreuddannelse/uddannelsesstedet**

Evalueringen af specialpsykolog uddannelsen er gensidigt. Den uddannelsessøgende psykolog skal også vurdere den enkelte afdelings uddannelsesstilbud, uddannelsesprogram og uddannelsesplan.

**8 Målbeskrivelser**

De følgende målbeskrivelser for Børne- og Ungdomspsykiatri danner grundlag for udarbejdelsen af herværende uddannelsesprogram.

I målbeskrivelsen beskrives de minimumskompetencer, der skal opnås under henholdsvis Introduktionsstillingen og Hoveduddannelsen inden for de 7 kompetenceområder/psykologroller:

- Psykologisk ekspert.
- Kommunikator.
- Samarbejder.
- Leder/administrator.
- Sundhedsfremmer.
- Akademiker.
- Professionel.

Under hoveduddannelsen er markeret, hvilke kompetencer der forventes opfyldt i løbet af 1. år. Under hele forløbet skal ses progression i kompetencerne, således at kravet til præcision og fagligt niveau er stigende.

I porteføljen forefindes en logbog for henholdsvis introduktionsuddannelse og hoveduddannelse til registrering af opnåede kompetencer. Logbogen indeholder samtlige mål fra målbeskrivelserne.

Opnåelse af et mål skal attesteres ved dato og signatur af hovedvejleder eller uddannelsesansvarlig.

Logbogen er et juridisk dokument og en forudsætning for godkendelse af specialpsykolog uddannelsen.

Målbeskrivelsen er at finde i elektronisk form på Sekretariatet for Specialpsykologuddannelsens hjemmeside under "Om uddannelsen" og "Målbeskrivelser",

<http://www.specialpsykologuddannelsen.dk/om+uddannelsen/m%c3%a5lbeskrivelser>.

### **8.1 Fokuserede ophold og studiebesøg:**

Enkelte kompetencer i målbeskrivelsen fordrer fokuserede ophold eller studiebesøg. Sikring af disse kompetencer vil blive varetaget på følgende måde.

#### **Fokuseret ophold ved spædbørnsteam mhp. kompetence 2.1.12**

Målbeskrivelsen 2.1.12:

*Kunne identificere afvigende mor/barn-relationer hos det 0-3-årige barn (herunder konkretiseres: Kunne vejlede patient/familie, kunne vejlede patient/familie, kunne henvise til relevant behandling).*

Denne kompetence vil blive opnået ved et fokuseret ophold i småbørnsteam på 2. år, dvs. hoveduddannelsens 1 år ved et 14 dages ophold, hvor den uddannelsessøgende psykolog deltager i teamets daglige funktioner.

#### **Fokuseret ophold i voksenpsykiatrien og retspsykiatri mhp. kompetence 2.1.16**

Målbeskrivelsen 2.1.16: Kunne afgrænse psykiatri og børne- og ungdomspsykiatri mht. målgrupper og overordnede problemstillinger og befordre sammenhæng i patientforløbene (herunder konkretiseres: Kunne redegøre for praksis vedr. psykiatrisk behandling. Kunne medvirke til henvisning til relevant behandling).

Der er indgået samarbejdsaftale med psykiatrien i Odense (voksen psykiatri) om fokuseret ophold af 4 ugers varighed på 4. år, dvs. hoveduddannelsens 3 år.

#### **Studiebesøg i misbrugscenter mhp. kompetence 2.1.14 og 2.1.5**

Målbeskrivelsen 2.1.14 og 2.1.15: Kunne varetage afklaring af misbrug hos børn og unge, kunne udføre misbrugsbehandling.

Denne kompetence planlægges på hoveduddannelsens 1 eller 2 andet år.

### **8.2 Anvendte termer i målbeskrivelser:**

*Kunne:* Når denne term anvendes, forventes det, at psykologen på specialpsykologniveau selv kan lægge en plan for og gennemføre denne opgave, men naturligvis også indhente vejledning, hvis der er behov for det.

*Kunne beskrive:* Betyder at psykologen på specialpsykologniveau har opnået indsigt i den teoretiske baggrund for et emne ved indføring i dagligdags konferencer, teoretiske kurser eller teoretisk selvstudium.

*Kunne redegøre for:* Betyder at psykologen kan opridse de relevante væsentlige fakta om et emne.

*Under supervision kunne:* Betyder at psykologen skal have supervision for, at det kan forventes, at vedkommende kan udføre en given opgave.

*Med overblik og faglig ekspertise kunne:* Betyder at psykologen med den sikkerhed, som grundlæggende viden og erfaring i et emne har opnået på specialpsykologniveau, kan have overblik, prioritere og udvise empati i håndteringen af den beskrevne kompetence.

*Kunne varetage undersøgelse:* Betyder at psykologen på specialpsykologniveau med overblik og faglig ekspertise kan udføre en given funktion.

### **8.3 Opsummering vedr. dokumentation:**

I porteføljen forefindes en logbog til registrering af opnåede kompetencer.

Logbogen indeholder samtlige mål fra målbeskrivelsen vedrørende intro- og hoveduddannelsen. Opnåelse af et mål skal attesteres ved dato og signatur af hovedvejleder eller uddannelsesansvarlig psykolog

Logbogen er et juridisk dokument og en forudsætning for godkendelse af specialpsykologuddannelsen.

Deltagelse i kurser skal dokumenteres med skriftligt kursusbevis. Beviser for godkendte kurser er juridiske dokumenter og en forudsætning for godkendelse af specialpsykologuddannelsen.

Den uddannelsesansvarlige psykolog skal i sidste del af hoveduddannelsesforløbet samlet attestere, at kurserne i kursusrækken i forbindelse med uddannelsen er godkendte.

## Introduktionsuddannelsen

### Psykologisk ekspert

	Kompetence	Konkretisering	Læringsmetode	Vurderingsstrategi
1.1.1	Kunne anvende viden om den normale og afvigende psykiske udvikling i undersøgelse/behandling af børn og unge.	<p>Kunne anvende viden om:</p> <ul style="list-style-type: none"> <li>-milepæle i det normale barns udvikling</li> <li>-risikofaktorer i barndom og ungdom (biologiske-, psykologiske- og sociale) i forhold til psykopatologisk udvikling (som temperament, tilknytning, familierelationer og opdragersstil, kognitive, sproglige og indlæringsvanskeligheder mm)</li> <li>-resiliens og beskyttende faktorer i forhold til psykopatologisk udvikling</li> <li>-kontekstuelle forhold (familie, skole sociale og kultur forhold).</li> </ul>	<p>Teoretisk introduktionskursus i Psykopatologi I med fokus på diagnostik og komorbiditet.</p> <p>Casebaseret undervisning.</p>	Godkendelse af introduktionskursus i Psykopatologi I med fokus på diagnostik og komorbiditet, samt (og) struktureret vejlederbedømmelse.
1.1.2	Kunne indhente relevante oplysninger vedrørende børn og unge.	<p>Kunne:</p> <ul style="list-style-type: none"> <li>-optage patientens anamnese og vurdere udviklingsmæssige milepæle på basis af samtale med for-</li> </ul>	Supervision ved vejleder og feedback fra tværfaglige team.	Struktureret vejlederbedømmelse eller vurdering af portefølje.

		<p>ældre eller andre nære personer.</p> <p>-indhente, sammenfatte og vurdere andre relevante oplysninger fra familien, skolen og andre instanser.</p>		
1.1.3	Kunne udføre psykopatologisk undersøgelse af børn/unge.	<p>Have kendskab til ICD-10 og multiaksial diagnostik.</p> <p>Under supervision kunne:</p> <p>-observere og beskrive barnet/den unge under anvendelse af psykopatologiske grundbegreber</p> <p>-administrere struktureret diagnostisk interview og diagnostiske ratingscales.</p>	<p>Teoretisk introduktionskursus i ratingscales, observation og strukturerede interviews I.</p> <p>Mesterlære/klinisk arbejde under supervision, herunder oplæring i diagnostiske redskaber.</p> <p>Supervision ved vejleder.</p> <p>Casebaseret undervisning.</p> <p>Oplæring i diagnostiske redskaber.</p>	<p>Godkendelse af introduktionskursus i Ratingscales, observation og strukturerede interviews I.</p> <p>Struktureret vejlederbedømmelse eller vurdering af portefølje.</p> <p>Audit på minimum 10 cases.</p>

1.1.4	Kunne udføre basal psykologisk undersøgelse af børn og unge.	<p>Under supervision kunne:</p> <ul style="list-style-type: none"> <li>-sammenfatte anamnesticke oplysninger og tværfaglige undersøgelsesresultater i en diagnostisk formulering ifølge gældende WHO retningslinjer, herunder også vedrørende multiaksial diagnostik.</li> <li>-administrere psykometriske tests, projektive tests, dimensionale rating scales, strukturerede interviews samt adfærds- og legeobservation.</li> <li>-sammenfatte resultaterne i rapport vedr. barnets psykologiske funktion</li> <li>-formidle resultaterne til kolleger, patient og familie.</li> </ul>	<p>Teoretisk introduktionskursus i Psykologisk testmetode I og Neuropsykologisk testmetode I.</p> <p>Mesterlære/klinisk arbejde under supervision.</p> <p>Supervision ved vejleder.</p> <p>Oplæring i psykometriske metoder (tests og dimensionale ratingscales).</p> <p>Oplæring i projektive tests.</p> <p>Oplæring i klinisk interview og legeobservation.</p>	<p>Godkendelse af teoretisk introduktionskursus i Psykologisk testmetode I og Neuropsykologisk testmetode I</p> <p>Struktureret vejlederbedømmelse eller vurdering af portefølje.</p> <p>Audit på minimum 10 cases.</p>
1.1.5	Kunne udføre diagnostisk formulering.	<p>Under supervision kunne:</p> <ul style="list-style-type: none"> <li>-sammenfatte objektiv psykologisk undersøgelse, anamnesticke oplysninger og psykologisk undersøgelse en diagnostisk formulering ifølge</li> </ul>	<p>Teoretisk introduktionskursus i Psykopatologi I med fokus på diagnostik og komorbiditet.</p>	<p>Godkendelse af introduktionskursus i Psykopatologi I med fokus på diagnostik og komorbiditet.</p>

		<p>gældende WHO retningslinier samt multiaksial diagnostik</p> <p>-formidle diagnoses indhold til patient, familie og samarbejdspartnere.</p>	<p>Mesterlære/klinisk arbejde under supervision.</p> <p>Supervision ved vejleder.</p> <p>Casebaseret undervisning.</p>	<p>Audit på minimum 10 cases.</p> <p>Struktureret vejlederbedømmelse eller vurdering af portefølje.</p>
1.1.6	<p>Kunne udføre klinisk case formulering som grundlag for valg og planlægning af behandlingen.</p>	<p>Under supervision kunne:</p> <p>-sammenfatte diverse informationer og undersøgelses resultater i en klinisk case formulering på basis af valgt teoretisk ramme (fx udviklingspsykiatri)</p> <p>-udarbejde behandlingsplan på basis af case formuleringen</p> <p>-formidle case formuleringens indhold til patient og familie og samarbejdspartnere.</p>	<p>Teoretisk introduktionskursus Psykiatri I, med fokus på diagnostik og komorbiditet, samt teoretisk introduktionskursus Psykiatri II med fokus på udviklingsprocesser – om normal og afvigende udvikling, herunder indre og ydre risikofaktorer, der har indflydelse på individets patologiske og psykosociale udvikling.</p>	<p>Godkendelse af introduktionskursus i Psykiatri I med fokus på diagnostik og komorbiditet, samt Psykiatri II med fokus på udviklingsprocesser – om normal og afvigende udvikling herunder indre og ydre risikofaktorer, der har indflydelse på individets patologiske og psykosociale udvikling.</p> <p>Audit på minimum 10 cases.</p>

			<p>Mesterlære./klinisk arbejde under supervision</p> <p>Supervision ved vejleder.</p> <p>Casebaseret undervisning.</p>	<p>Struktureret vejlederbedømmelse eller vurdering af portefølje.</p>
1.1.7	<p>Kunne udarbejde behandlingsplan for patienten i samarbejde med det tværfaglige team.</p>	<p>Kunne udarbejde behandlingsplan sammen med team.</p> <p>Kunne informere og indhente samtykke fra patient og forældre vedrørende behandlingsplan.</p>	<p>Supervision ved vejleder.</p> <p>Feedback fra tværfaglige team.</p>	<p>Struktureret vejlederbedømmelse.</p>
1.1.8	<p>Kunne redegøre for psykiatrilov, forvaltningslov og klagesystemer.</p>	<p>Kunne redegøre for psykiatrilov og relevante områder af forvaltningslov, herunder servicelovens bestemmelser om skærpet underretningspligt</p> <p>(delvis på HOVED).</p>	<p>Introduktionskursus om Psykiatrilov, forvaltningslov og klagesager.</p>	<p>Godkendelse af introduktionskursus om Psykiatrilov, forvaltningslov og klagesager.</p>



1.1.9	Kunne redegøre for rationale og principper for psyko-farmakologisk behandling af børn og unge.	Kunne redegøre for rationale og principper for behandling med de hyppigst anvendte former for psyko-farmaka i børne- og ungdoms-psykiatrien.	Teoretisk introduktionskursus om Biologiske behandlingsprincipper.  Mesterlære/klinisk arbejde under supervision.  Supervision ved vejleder.  Feedback fra tværfaglige team.	Godkendelse af introduktionskursus om Biologiske behandlingsprincipper    Struktureret vejlederbedømmelse.
1.1.10	Kunne redegøre for rationale og principper for de psykoterapeutiske hovedtraditioner.	Kunne redegøre for -rationale og principper i de psykologiske behandlingsformer der anvendes i forhold til børn, unge og familier i børne- og ungdomspsykiatrien  -den forskningsbaserede viden og status om disse metoders virkning ift børn, unge og familier.	Teoretisk introduktionskursus om Psykologisk behandling.  Selvstudier.  Forudsættes kendt fra grunduddannelsen.	Godkendelse af introduktionskursus om psykologisk behandling.  Struktureret vejledersamtale.
1.1.11	Kunne varetage psykologisk behandling med barnet/den unge og familien.	Under supervision kunne:  -anvende psykoterapeutiske principper i individuel terapi med	Supervision ved vejleder.	Struktureret vejlederbedømmelse.

		børn og unge samt i familierapi.		
1.1.12	Kunne varetage psykoedukativ behandling med barnet/den unge og familien.	Under supervision kunne:  -udføre psykoedukativ behandling af patienten/familien.	Supervision af vejleder.	Struktureret vejlederbedømmelse.

### Kommunikator

	Kompetence	Konkretisering	Læringsmetode	Vurderingsstrategi
1.2.1	Kunne informere patient og pårørende om formål/forløb med undersøgelse/behandling, og sikre at informationen er forstået korrekt.	Kunne:  -informere klart og forståeligt vedrørende forløb og formål med undersøgelse og behandling  -indhente informeret samtykke til undersøgelse/ behandling  -koordinere oplysninger til patient/familie og samarbejds partnere, således at disse modtager konsistent information.	Mesterlære/klinisk arbejde under supervision.  Supervision ved vejleder.  Feedback fra tværfaglige team.	Struktureret vejlederbedømmelse..
1.2.2	Kunne engagere børn og unge i undersøgelse og behandling.	Kunne:  -engagere og motivere pt. uanset udviklingsstrin for psykologisk undersøgelse og behandling.	Mesterlære/klinisk arbejde under supervision  Supervision ved vejleder.	Struktureret kollegial bedømmelse/struktureret vejledersamtale.

				Struktureret vejlederbedømmelse. .
1.2.3	Kunne lede samtaler med patient/pårørende og samarbejdspartnere.	<p>Kunne:</p> <ul style="list-style-type: none"> <li>-etablere en atmosfære af tryghed og åbenhed i forbindelse med undersøgelse og samtaler</li> <li>-disponere og styre en samtale i forhold til tid og formål</li> <li>-gennemføre vanskelige samtaler, grundet alvorligt indhold, kulturel barriere eller psykisk instabilitet hos samtalens deltagere.</li> </ul>	<p>Klinisk arbejde under supervision.</p> <p>Undervisning med rollespil eller Videobaseret feedback.</p> <p>Supervision ved vejleder.</p> <p>Kollegial bedømmelse eller feedback fra tværfaglige team under vejlederansvar.</p>	Struktureret vejlederbedømmelse.
1.2.4	Kunne foretage skriftlig formidling af den kliniske case formulering til relevante samarbejdspartnere.	Kunne formulere kort skriftlig klinisk case formulering som del af samlet erklæring.	Supervision ved vejleder.	Vurdering af skriftligt arbejde eller vurdering af portefølje.
1.2.5	Kunne foretage skriftlig formidling af den psykologiske undersøgelse til relevante samarbejdspartnere.	Kunne udforme skriftlig fremstilling af psykologisk undersøgelse som del af samlet erklæringsskrivelse.	Supervision ved vejleder.	Vurdering af skriftligt arbejde på minimum 10 cases

1.2.6	Kunne foretage skriftlig formidling af patientforløb til relevante samarbejdspartnere.	Kunne udfærdige udtalelser/erklæringer mm til brug for undervisningssektoren og den sociale sektor.	Supervision ved vejleder.	Vurdering af skriftligt arbejde på minimum 10 cases
-------	--	---	---------------------------	---

## Samarbejder

	Kompetence	Konkretisering	Læringsmetode	Vurderingsstrategi
1.3.1	Kunne samarbejde med interne og eksterne samarbejdspartnere.	Under supervision kunne: -etablere samarbejdsrelationer, der er præget af respekt for den enkelte partners faglige og personlige ressourcer -indgå konstruktivt i løsning af konflikter.	Mesterlære/klinisk arbejde under supervision.  Supervision ved vejleder.	Vurdering af portefølje.
1.3.2	Kunne redegøre for samarbejdsflader og ansvarsområder mellem forvaltninger, kommune og region.	Have kendskab til relevante samarbejdsflader og ansvarsområder og arbejdsmåder forvaltninger imellem (regioner og kommuner).	Teoretisk introduktionskursus i Forvaltningslov og klagesager.  Case-baseret undervisning.	Godkendelse af kursus i Forvaltningslov og klagesager samt struktureret vejledersamtale.

## Leder/administrator

	<b>Kompetence</b>	<b>Konkretisering</b>	<b>Læringsmetode</b>	<b>Vurderingsstrategi</b>
1.4.1	Kunne redegøre for sundhedsvæsenets struktur og funktion.	Kunne beskrive organisationens struktur på afdelings-, hospitals- og forvaltningsniveau.	Selvstudium.	Struktureret vejlederbedømmelse.  Struktureret samtale.

## Sundhedsfremmer

	Kompetence	Konkretisering	Læringsmetode	Vurderingsstrategi
1.5.1	Kunne beskrive principper og indsatsområder for primær og sekundær profylakse og kunne identificere disse i forhold til patienter.	Kunne: -beskrive faktorer, der kan gøres til genstand for profylakse inden for børne- og ungdomspsykiatrien -identificere disse faktorer, hvor de er til stede hos patienten og dennes familie.	Teoretisk introduktionskursus i Psykopatologi II, med fokus på udviklingsprocesser – om normal og afvigende udvikling, herunder indre og ydre risikofaktorer, der har indflydelse på individets patologiske og psykosociale udvikling.  Supervision ved vejleder.	Godkendelse af introduktionskursus i Psykopatologi II, med fokus på udviklingsprocesser – om normal og afvigende udvikling, herunder indre og ydre risikofaktorer, der har indflydelse på individets patologiske og psykosociale udvikling.  Struktureret vejlederbedømmelse.

## Akademiker

	Kompetence	Konkretisering	Læringsmetode	Vurderingsstrategi
1.6.1	Kunne indhente og anvende ny viden i forhold til relevante problemstillinger.	Kunne -holde sig ajour med den nyeste viden indenfor klinisk børne og ungdomspsykologi og psykiatri -kunne foretage litteratursøgning og kritisk litteraturvurdering -kunne arbejde stringent og me-	Deltage i litteraturkonferencer.	Struktureret vejlederbedømmelse.

		todekritisk -formidle faglig viden til kolleger og andre faggrupper.	Supervision ved vejleder.  Kollegial diskussion under vejlederansvar.	
--	--	--	--	--

## Professionel

	Kompetence	Konkretisering	Læringsmetode	Vurderingsstrategi
1.7.1	Kunne agere i henhold til gældende etiske principper som 'Ethiske principper for nordiske psykologer'.	Under supervision kunne varetage etiske spørgsmål i forbindelse med tavshedspligt, indhentning og udlevering af oplysninger.	Supervision ved vejleder.	Struktureret vejlederbedømmelse.
1.7.2	Kunne etablere, fastholde og afslutte en professionel relation til patient/familie.	Kunne: -skabe tillid hos patient og forældre  -afgrænse egne behov og eventuelle personlige problematikker i forhold til patient og forældre.	Mesterlære/klinisk arbejde under supervision.  Supervision ved vejleder.  Kollegial bedømmelse under vejlederansvar.	Struktureret vejlederbedømmelse.



## Hoveduddannelsen

### Psykologisk ekspert

	Kompetence	Konkretisering	Læringsmetode	Vurderingsstrategi
2.1.1	Kunne varetage psykopatologisk vurdering.	<p>Kunne foretage psykopatologisk vurdering af barnet/den unge.</p> <p>Kunne udføre projektive og kognitive testninger observation, legeobservation, struktureret diagnostisk interview og anvende andre diagnostiske redskaber som ratingscales.</p>	<p>Teoretisk specialespecifikt kursus i Psykopatologi III.</p> <p>Teoretisk specialespecifikt kursus i Ratingscales, observation og strukturerede interviews II.</p> <p>Mesterlære/klinisk arbejde under supervision.</p> <p>Casebaseret undervisning.</p> <p>Supervision ved vejleder.</p>	<p>Godkendelse af specialespecifikt kursus i Psykopatologi III.</p> <p>Godkendelse af specialespecifikt kursus i Ratingscales, observation og strukturerede interviews II.</p> <p>vurdering af portefølje og struktureret kollegial bedømmelse eller 360 evaluering.</p>

2.1.2	Kunne vurdere behov for supplerende undersøgelse.	Kunne vurdere behov for supplerende: -psykologisk undersøgelse -somatisk undersøgelse -speciallægeundersøgelse.	Mesterlære/klinisk arbejde under supervision.  Supervision ved vejleder.  Casebaseret undervisning.	Struktureret vejlederbedømmelse eller  vurdering af portefølje.
2.1.3	Kunne varetage specialiseret psykologisk og neuropsykologisk undersøgelse af børn og unge.	Med overblik og faglig ekspertise kunne bedømme:  -mental retardering, intelligens- og udviklingsniveau  -indlæring, sprog og kognition  -kontakt og kommunikation  -affekt forvaltning og personlighed  -tilknytning og tidlig relationer.  Kunne vælge og sammensætte testsystem:  -ud fra klinisk problemstilling  -ud fra psykometriske oplysninger	Specialespecifikt kursus om Psykologisk undersøgelsesmetode II, samt Neuropsykologisk undersøgelsesmetode II.  Mesterlære/klinisk arbejde under supervision.  Case-baseret undervisning.  Supervision ved vejleder.	Godkendelse af specialespecifikt kursus om psykologisk undersøgelse II o Neuropsykologisk undersøgelse II.          vurdering af portefølje audit på minimum 10 cases og struktureret vejlederbedømmelse.

		<p>om instrumentet</p> <p>-ud fra ressourcemæssig vurdering.</p> <p>Kunne varetage forståelig formidling til forældre, barnet/den unge og samarbejdspartnere.</p>		
2.1.4	Kunne varetage diagnostisk formulering.	<p>Kunne varetage sammenfatning af anamnesticke oplysninger og undersøgelsesresultater i diagnostisk formulering.</p> <p>Kunne varetage forståelig formidling til forældre, barnet/den unge og samarbejdspartnere om diagnosen og betydningen af denne.</p>	<p>Specialespecifikt kursus i Psykopatologi III inkl. neuropædiatri og/neurologi.</p> <p>Klinisk arbejde.</p> <p>Supervision ved vejleder.</p> <p>Casebaseret undervisning.</p>	<p>Godkendelse af specialespecifikt kursus i Psykopaologi III inkl. Neuropædiatri/neurologi.</p> <p>Struktureret kollegial bedømmelse og vurdering af portefølje.</p> <p>Audit på minimum 10 cases.</p>
2.1.5	Kunne varetage klinisk case- Formulering.	<p>Med overblik og faglig ekspertise kunne udarbejde en klinisk case formulering:</p> <p>-på basis af sagsinformationer</p> <p>-og/eller i samarbejde med patient og/eller familie</p>	<p>Specialespecifikt kursus i Psykologisk undersøgelses metode II..</p> <p>Mesterlære/Klinisk arbejde under supervision.</p>	<p>Godkendelse af specialespecifikt kursus i psykologisk undersøgelsesmetode II.</p> <p>Struktureret vejlederbedøm-</p>

		-indenfor anerkendt teoriramme.	Supervision ved vejleder.  Casebaseret undervisning.	melse og vurdering af portefølje.
2.1.6	Kunne varetage udarbejdelse af behandlingsplan.	Kunne varetage udarbejdelse af behandlingsplan på basis af diagnostisk formulering og alle foreliggende oplysninger:  -i samarbejde med team  -i samarbejde med pt. og/eller familien  -i samarbejde med psykiater.		Struktureret vejlederbedømmelse og vurdering af portefølje.
2.1.7	Kunne anvende principperne i evidensbaseret praksis i psykologisk behandling af børn, unge og familien.	Med overblik og faglig ekspertise kunne:  tilrettelægge den psykologiske behandling på basis af (1) den individuelle case formulering, (2) videnskabelig funderet viden om forskellige behandlingsformers effektivitet i forhold til forskellige kliniske problemstillinger og (3) lydhørhed overfor patientens og familiens ønsker samt (4) klinisk ekspertise.	Mesterlære/klinisk arbejde under supervision.  Supervision af vejleder.	Struktureret vejlederbedømmelse og  vurdering af portefølje og/eller  gennem statusvurdering (fremlæggelse og revurdering af behandlingsforløb) på konference.

2.1.8	Kunne varetage psykologisk behandling med barnet, den unge og familien.	<p>Med overblik og faglig ekspertise kunne:</p> <ul style="list-style-type: none"> <li>-vurdere egnethed til psykoterapi</li> <li>-formulere behandlingsmål</li> <li>-vælge relevante psykoterapeutiske metode</li> <li>-udføre individuel psykoterapi af børn og unge</li> <li>-udføre familie- og gruppeterapi</li> <li>-udføre psykoedukativ behandling af patienter/familie.</li> </ul> <p>Kunne vurdere effekt/manglende effekt af behandlingen og foreslå justering af behandlingsplan.</p>	<p>Specialespecifikt kursus i Psykologisk behandling II.</p> <p>Case-baseret undervisning.</p> <p>Klinisk arbejde og supervision ved vejleder og/eller supervision ved psykoterapeutisk supervisor /eller gruppesupervision.</p>	<p>Godkendelse af kursus i Psykologisk behandling II</p> <p>vurdering af portefølje</p> <p>og/ eller gennem statusvurdering (fremlæggelse og revurdering af behandlingsforløb) på konference.</p>
2.1.9	Kunne videregive observationer om effekt og bivirkninger af psyko-farmakologisk behandling af barnet eller den unge.	<p>kunne redegøre for psykofarmakas virkemekanismer og grundlæggende kontraindikationer hos børn og unge, herunder viden om forventet effekt.</p> <p>Have viden om hvordan psyko-farmakologisk behandling af børn og unge monitoreres og afsluttes.</p>	<p>Specialespecifikt kursus i Biologiske behandlingsbehandlingsmetoder.</p> <p>Supervision ved vejleder.</p>	<p>Godkendelse af kursus i Biologiske behandlingsmetoder.</p> <p>Struktureret vejlederbedømmelse.</p>

2.1.10	Kunne supervisere og yde konsulentbistand til interne og eksterne samarbejdspartnere.	Kunne varetage supervision af miljøterapeutisk behandling  Kunne yde konsulentfunktion -eksterne samarbejdspartnere.	Specialespecifikt kursus om Konsulentfunktion og vejledning af andre.  Mesterlære/klinisk arbejde og supervision ved vejleder.	Godkendelse af kursus om Konsulentfunktion og vejledning af andre.  Struktureret vejlederbedømmelse.
2.1.11	Kunne foretage vurdering af akutte børne- og ungdomspsykiatriske lidelser.	Kunne vurdere behovet for akut indlæggelse, farlighed og suicidal risiko.  Kunne varetage psykologisk behandling af børn og unge med selvmordsforsøg.	Specialespecifikt kursus om Psykopatologi III inkl. Neuro-pædiatri/neurologi.  Supervision ved vejleder.  Studiebesøg ved akutmodtagelse/skadestue.	Godkendelse af kursus i Psykopatologi III inkl. Neuropædiatri/neurologi.  Struktureret vejlederbedømmelse.
2.1.12	Kunne identificere afvigende mor/barn relationer hos 0-3-årige.	Kunne identificere afvigende mor/barn-relationer hos det 0-3-årige barn.  Kunne vejlede patient/familie.  Kunne medvirke til at henvise	Specialespecifikt kursus Psykopatologi III, inkl. Neuropædiatri og neurologi og/eller case-baseret undervisning.  Studiebesøg ved spædbørnsafsnit.	Godkendelse af kursus i Psykopatologi III, inkl. Neuropædiatri (neurologi og vurdering af portefølje).

		til relevant behandling.		
2.1.13	Kunne identificere og psykologisk behandle belastnings reaktioner hos børn og unge.	Kunne identificere og behandle akutte og/eller posttraumatiske belastningsreaktioner hos børn/unge (herunder børn og unge udsat for seksuelle og andre overgreb).  Kunne vejlede og varetage formidling til patient/familie og netværk.	Specialespecifikt kursus i Psykopatologi III inkl. Neuropædiatri  /neurologi.  Case-baseret undervisning.  Mesterlære/klinisk arbejde under supervision.  Supervision ved vejleder.	Godkendelse af kursus i Psykopatologi III inkl. Neuropædiatri og neurologi.  Struktureret vejlederbedømmelse og vurdering af portefølje.
2.1.14	Kunne varetage afklaring af misbrug hos børn og unge.	Kunne identificere alkohol- og stofmisbrug hos børn/unge.  Kunne medvirke til henvisning til relevant behandling.	Casebaseret undervisning.  Mesterlære/klinisk arbejde under supervision.  Supervision ved vejleder.	Struktureret vejlederbedømmelse og vurdering af portefølje.
2.1.15	Kunne udføre misbrugsbehandling.	Kunne udføre psykologisk misbrugsbehandling af børn og unge.	Klinisk arbejde under supervision.	Struktureret vejlederbedømmelse.
2.1.16	Kunne afgrænse psykiatri og børne- og ungdomspsy-	Kunne redegøre for praksis vedr.	Specialespecifikt kursus om voksenpsykiatrisk behandling og foku-	Godkendelse af kursus i voksenpsykiatri og fokuseret op-

	kiatri mht. målgrupper og overordnede problemstillinger og befordre sammenhæng i patientforløbene.	psykiatrisk behandling.  Kunne medvirke til henvisning til relevant behandling.	seret ophold i voksenpsykiatrien.	hold i voksenpsykiatrien.
2.1.17	Kunne anvende relevante love og forordninger vedrørende børn og unges forhold.	Kunne redegøre for: -lov om Frihedsberøvelse og anden Tvang i psykiatrien. -lov om Social Service og Myndighedsloven. -psykiatrilov og relevante områder af forvaltningslov, herunder servicelovens bestemmelser om skærpet underretningspligt (delvist på hoveduddannelsen).	Mesterlære/klinisk arbejde under supervision.  Supervision ved vejleder.  Casebaseret undervisning.	Struktureret vejlederbedømmelse og vurdering af portefølje.
2.1.18	Kunne vejlede og supervisere yngre kollegaers arbejde med psykologisk undersøgelse og behandling.	Kunne anvende faglig viden samt viden om supervisionsmodeller.	specialespecifikt kursus om vejledning/supervision.  Supervision ved vejleder.	Godkendelse af kursus i vejledning og supervision.  Struktureret vejlederbedømmelse.



## Kommunikator

	Kompetence	Konkretisering	Læringsmetode	Vurderingsstrategi
2.2.1	Kunne informere patient/ pårørende og samarbejdspartnere om forløb og formål med undersøgelse/ behandling, og sikre at informationen er forstået korrekt.	Med overblik og faglig ekspertise: -kunne informere klart og forståeligt vedrørende forløb og formål med undersøgelse og behandling  -kunne indhente informeret samtykke til undersøgelse/ behandling  -kunne koordinere indsatsen vedr. oplysninger til patient/familie og samarbejdspartnere, således at disse modtager enslydende, konsistent information.	Mesterlære /klinisk arbejde under supervision.  Supervision ved vejleder.  Feedback fra tværfaglige team.	Struktureret vejlederbedømmelse og vurdering af portefølje.
2.2.2	Kunne lede samtaler med patient/ pårørende og samarbejdspartnere, også under vanskelige forhold.	Med overblik og faglig ekspertise - kunne disponere og styre en samtale i forhold til tid og formål  -kunne gennemføre vanskelige samtaler, der indebærer formidling af alvorlige oplysninger med hensyn til diagnose og prognose  -kunne gennemføre vanskelige samtaler, der indebærer sproglige, kulturelle eller religiøse barrierer, eller vanskeliggøres p.g.a. psykisk instabilitet hos patient/pårørende.	Specialespecifikt kursus i ledelse, administration og samarbejde.  Klinisk arbejde.  Supervision ved vejleder.  Feedback fra tværfaglige team.	Godkendelse af kursus i Ledelse, administration og samarbejde.  Struktureret vejlederbedømmelse og  vurdering af portefølje.

2.2.3	Kunne udføre skriftlig formidling af patientforløb til relevante samarbejdspartnere.	Med overblik og faglig ekspertise kunne:  -udfærdige erklæringer til brug for undervisningssektoren og den sociale sektor  -udfærdige erklæringer til brug for civile eller retslige myndigheder.	Mesterlære/klinisk arbejde under supervision og supervision ved vejleder.	Feedback på skriftligt arbejde  Og vurdering af portefølje.
-------	--	---	---	---

## Samarbejder

	Kompetence	Konkretisering	Læringsmetode	Vurderingsstrategi
2.3.1	Kunne samarbejde med interne og eksterne samarbejdspartnere.	Kunne etablere samarbejdsrelationer til interne og eksterne samarbejdspartnere, præget af viden om og respekt for den enkeltes faglige og personlige kompetencer.	Mesterlære/klinisk arbejde under supervision.  Supervision ved vejleder og feedback fra tværfaglige team og/eller kollegial bedømmelse under vejlederansvar.	Struktureret vejlederbedømmelse og vurdering af portefølje.
2.3.2	Kunne indgå konstruktivt i konfliktløsning internt og eksternt.	Kunne beskrive og analysere - og indgå konstruktivt i løsning af - konflikter i samarbejdsrelationer internt og eksternt.	Kursus i ledelse, administration og samarbejde.  Supervision ved vejleder. Feedback fra tværfaglige team og/eller kollegial bedømmelse under vejlederansvar.	Godkendelse af kursus i Ledelse, administration og samarbejde.  Struktureret vejlederbedøm-

				melse og vurdering af portefølje.
--	--	--	--	-----------------------------------

### Leder/administrator

	Kompetence	Konkretisering	Læringsmetode	Vurderingsstrategi
2.4.1	Kunne fungere inden for sundhedsvæsenets struktur og funktion.	Kunne fungere inden for sundhedsvæsenets struktur og bidrage til dets fortsatte udvikling.	Kursus i Ledelse, administration og samarbejde.  Deltagelse i: - organisatorisk arbejde - administrativt arbejde.	Godkendelse af kursus i Ledelse., administration og samarbejde.  Struktureret vejlederbedømmelse eller vurdering af portefølje.
2.4.2	Kunne udføre ledelsesfunktion i afgrænsede sammenhænge.	Have erfaring med forskellige ledelsesopgaver, såsom teamledelse, sagsledelse, konferenceledelse og andet.	Teoretisk kursus i Ledelse, administration og samarbejde.  Mesterlære.  Supervision ved vejleder. Feedback fra tværfaglige teams og/eller kollegial bedømmelse under vejle-	Godkendelse af kursus i Ledelse, administration og samarbejde.  Struktureret vejlederbedømmelse eller vurdering

			deransvar.	af portefølje.
2.4.3	Kunne disponere i en tidsmæssig sammenhæng.	Kunne prioritere mellem patientvaretagelse, uddannelse, forskning og eksterne aktiviteter.  Kunne varetage arbejdstilrettelæggelse, herunder arbejdsfordeling.	Supervision ved vejleder og/eller supervision ved afdelingsleder og/eller feedback fra kollegial bedømmelse under vejlederansvar.	Struktureret vejlederbedømmelse eller vurdering af portefølje.
2.4.4	Kunne formidle ledelsesfunktioner skriftligt.	Kunne udforme instruks for arbejdsopgaver i afdelingen, f.eks. undersøgelses- og evalueringsprogrammer for patientforløb.	Projektarbejde og supervision ved vejleder og/eller supervision ved afdelingsleder.	Vurdering af skriftligt materiale og vurdering af portefølje.

## Sundhedsfremmer

	Kompetence	Konkretisering	Læringsmetode	Vurderingsstrategi
2.5.1	Kunne bidrage til forebyggelse af psykisk lidelse hos børn og unge.	Kunne anvende viden om risiko- og beskyttende faktorer vedr. børn, unge og familiers psykiske helbred.  Kunne omsætte denne viden i klinisk praksis, udviklingsprojekt eller organisatorisk arbejde.	Projektarbejde (f. eks. oplysningsarbejde).  Deltagelse i organisatorisk arbejde.  Deltagelse i forebyggelsesprogram.	Struktureret vejlederbedømmelse eller vurdering af projektarbejde eller vurdering af portefølje.
2.5.2	Kunne anvende gældende regler for anmeldelsespraksis	Kunne anvende regler for anmeldelsespraksis i henhold til Lov om	Mesterlære/klinisk arbejde under super-	Struktureret vejlederbedømmelse eller vurdering af porte-

	sis.	social service.	vision Supervision ved vejleder.	følge.
--	------	-----------------	-------------------------------------	--------

## Akademiker

	Kompetence	Konkretisering	Læringsmetode	Vurderingsstrategi
2.6.1	Kunne redegøre for psykopatologisk baggrund og fremtræden  i forhold til de diagnostiske hovedgrupper i børne- og ungdomspsykiatrien.	Med faglig ekspertise kunne redegøre for de hyppigst forekommende psykiske forstyrrelser i børne- og ungdomspsykiatrien i et udviklingspsykopatologisk perspektiv, samt udrednings og behandlingsmetoder med reference til opdateret litteratur.	Specialespecifikt kursus i Psykopatologi III inkl. Neuropædiatri /neurologi.  Selvstudium.	Godkendelse af kursus i Psykopatologi III inkl. Neuropædiatri/neurologi.  Struktureret vejlederbedømmelse.
2.6.2	Kunne indhente og anvende ny viden.	Holde sig ajour med den nyeste viden inden for specialet, og kunne foretage kritisk litteraturvurdering.  Kunne medvirke til at indføre ny viden i daglig praksis.	Specialespecifikt kursus i forskningsmetode, statistik, søgning i databaser m.m. og projektvejledning  Selvstudium.  Deltage i litteraturkonference.  Kursus i litteratursøgning. Supervision ved vejleder. Kollegial diskussion un-	Godkendelse af kursus i Teori om forskningsmetode, statistik, søgning i databaser m.m. og projektvejledning.  Struktureret vejlederbedømmelse og vurdering af portefølje.

			der vejlederansvar.	
2.6.3	<p>Undervise:</p> <p>Kunne formidle faglig viden til kolleger, og vejlede yngre kolleger og andre faggrupper.</p>	<p>Kunne:</p> <p>-formidle faglig viden til kolleger og andre faggrupper.</p> <p>-undervise og vejlede psykologistuderende, psykologer på vej til autorisation eller specialpsykolog samt andre faggrupper.</p>	<p>Specialespecifikt kursus om forskningsmetode, statistik, søgning i database m.m. og projektvejledning.</p> <p>Deltagelse i kollegial undervisning, case-fremlæggelse og litteraturkonference.</p> <p>Supervision ved vejleder. Feedback fra studerende. Kollegial bedømmelse under vejlederansvar.</p>	<p>Godkendelse af kursus om forskningsmetode, statistik, søgning i database m.m. og projektvejledning.</p> <p>Struktureret vejlederbedømmelse.</p>
2.6.4	<p>Skabe ny viden.</p> <p>Kunne gennemføre afgrænset forskningsprojekt og/eller kvalitetssikringsprojekt og/eller klinisk case studie.</p>	<p>Kunne opstille problemstilling og hypoteser vedr. klinisk og/eller videnskabelig problemstilling.</p> <p>Kunne anvende videnskabelig metodik.</p> <p>Kunne gennemføre og afrapportere projektet overfor kollegial gruppe.</p>	<p>Specialespecifikt kursus om forskningsmetode, statistik, søgning i database m.m. og projektvejledning.</p> <p>Selvstudium.</p> <p>Projektarbejde og supervision ved vejleder/forskningsvejleder.</p>	<p>Godkendelse af kursus om forskningsmetode, statistik, søgning i database m.m. og projektvejledning.</p> <p>Godkendelse af projektarbejde i forbindelse med forskningskur-</p>

			Gruppesupervision og/eller studiebesøg.	sus
--	--	--	---	-----

## Professionel

	Kompetence	Konkretisering	Læringsmetode	Vurderingsstrategi
2.7.1	Kunne etablere, fastholde og afslutte en professionel relation til patient/familie.	Kunne vække tillid hos patient og forældre.  Kunne beskytte patient og forældre mod at udlevere sig unødigt.  Kunne afgrænse egne behov og eventuelle personlige problematikker i forhold til patient og forældre.	Mesterlære/klinisk arbejde under supervision.  Supervision ved vejleder.  Feedback fra tværfaglige teams.  Deltagelse i kollegial bedømmelse under vejlederansvar.	Vejledervurdering og vurdering af portefølje.
2.7.2	Kunne agere i henhold til gældende etiske principper som 'Ethiske principper for nordiske psykologer'.	Kunne varetage etiske spørgsmål i forbindelse med tavshedspligt, indhentning og udlevering af oplysninger.	Specialespecifikt kursus i etik for psykologer.  Klinisk arbejde  Supervision ved vejleder. Feedback fra tværfaglige teams.	Godkendelse af kursus i etik for Psykologer.  Struktureret vejlederbedømmelse og vurdering af portefølje.

			Deltagelse i kollegial bedømmelse under vejlederansvar.	
2.7.3	Kunne evaluere egen viden og kunnen samt egne uddannelses- og udviklingsbehov.	Løbende kunne evaluere egen viden og kunnen, og erkende egne personlige, faglige og etiske grænser.  Løbende kunne udfærdige planer for opretholdelse og udvikling af faglige kompetencer.	Supervision ved vejleder.  Kollegial bedømmelse under vejlederansvar.	Struktureret vejlederbedømmelse og vurdering af portefølje.



Det bekræftes, at de planlagte uddannelsesforløb er tilrettelagt, så de dækker alle målbeskrivelsens kompetencer. Endvidere dækkes specialuddannelsens væsentligste kliniske områder (diagnosegrupper og funktioner).

Dato: 09.maj 2016

Navn: Lone Hjerrild Møller

Titel: autoriseret cand.psych.  
Uddannelses og udviklingsansvarlig  
Specialist og supervisor i psykoterapi  
Godkendt supervisor ved Børne og  
Ungdomspsykiatrisk selskab.  
Børne- og Ungdomspsykiatri, Odense  
(universitetsfunktion)  
Sdr. Boulevard 29, 5000 Odense C  
Tlf. 9944 8600

Kontaktadresse:

Underskrift:

Uddannelsesprogram for Specialpsykologuddannelse i Børne- og Ungdomspsykiatri  
Odense er set og godkendt af afdelingsledelsen på stedet ved:

Oversygeplejerske Lene Granhøj

Underskrift:

Uddannelsesprogram for Specialpsykologuddannelse i Børne- og Ungdomspsykiatri  
Odense er set og godkendt af afdelingsledelsen på stedet ved:

Adm. overlæge Ulla Skov Jørgensen

Underskrift: