

**Opdateret
Uddannelsesprogram for specialpsykolog i introduktions og
hoveduddannelse.**

**Programmet er opdateret pga. ny målbeskrivelse og omorgani-
sering af Børne og ungdomspsykiatrien i R-syd
(Revideret 2023)**

**Uddannelsesprogram
Specialpsykologuddannelsen
i Børne- og Ungdomspsykiatri
Region Syddanmark**

Introduktions- og hoveduddannelsesforløb

Uddannelsessteder:

Børne- og ungdomspsykiatri, Esbjerg (ambulant)

Børne- og ungdomspsykiatri, Vejle (ambulant)

Børne- og ungdomspsykiatri, Aabenraa (ambulant/stationær)

**Børne- og ungdomspsykiatri, Odense, (universitetsfunktion)
(ambulant/stationært)**

INDHOLD:

1. Beskrivelse af specialet	3
2. Uddannelsen til specialpsykolog i børne- og ungdomspsykiatri	5
3. Uddannelsessted	6
4. Ansvarsfordeling:	11
4.1 Uddannelsesansvarlige psykolog	11
4.2 Hovedvejledere	11
4.3 Vejledere / supervisorer	12
4.4 Den uddannelsessøgende psykolog	12
4.5 Ansvars- og rolle fordeling skematisk	12
5. Uddannelsesprogram B&U, Region Syddanmark, Odense	13
6. Den uddannelsessøgende psykologs roller og arbejdsfunktioner	14
Rolle og arbejdsfunktioner i skematisk form	
7. Præsentation af kompetenceudvikling:	16
7.1 Læringsstrategier	16
7.2 Definition og omfang af vejledning og supervision	17
7.3 Kurser og teoretisk kompetencetilegnelse	18
7.4 Evalueringsstrategier	19
7.5 Evaluerings- og planlægningsamtaler på intro- og hoveduddannelsen	20
7.6 Evaluering af den videreuddannelse/uddannelsesstedet	20
8. Målbeskrivelser:	20
8.1 Fokuserede ophold og studiebesøg:	21
8.2 Anvendte termer i målbeskrivelser:	21
8.3 Opsummering vedr. dokumentation	22

Indledning:

I det følgende beskrives uddannelsesprogrammet for specialpsykologer i Børne og Ungdomspsykiatri R-syd.

Programmet er udarbejdet jf. Sundhedsstyrelsens bekendtgørelse om specialuddannelsen af psykologer i børne- og ungdomspsykiatri og psykiatri.

Der fremgår heraf, at der skal udarbejdes godkendte uddannelsesprogrammer på alle uddannelsessteder.

1 Beskrivelse af specialet jvf specialevejledningen juli 2021:

Specialebeskrivelse

Børne- og ungdomspsykiatri omfatter forebyggelse, diagnostik, behandling, opfølgning og rehabilitering af mentale og adfærdsmæssige forstyrrelser og psykiske sygdomme hos børn og unge.

Specialet varetager desuden forskning, udvikling og uddannelse inden for specialets områder.

Kerneopgaver

Opgaverne omfatter akut og elektiv diagnostik og behandling. Behandlingen kan være af både biologisk, psykoterapeutisk og psykosocial karakter, ligesom det kan være rådgivning, undervisning, psykoedukation, netværksarbejde samt konsultativt/kontekst baseret indsats i forhold til familie og professionelt netværk.

Specialet har særlige opgaver i forhold til retspsykiatri og selvmordsforebyggelse, som går på tværs af nedenstående kerneopgaver.

I børne- og ungdomspsykiatri er der følgende kerneopgaver:

- Organiske psykiske lidelser
- Misbrugsrelaterede psykiske tilstande
- Skizofreni og andre psykoser
- Affektive lidelser, fx depressiv og bipolar lidelse
- Angst og tvangslidelser
- Psykisk betingede legemlige symptomer
- Belastnings- og tilpasningsreaktioner
- Spiseforstyrrelser
- Personlighedsforstyrrelser
- Psykiske lidelser hos mentalt retarderede
- Gennemgribende udviklingsforstyrrelser
- Adfærds- og følelsesmæssige forstyrrelser i barndommen: Hyperkinetiske forstyrrelser (ADHD), adfærdsforstyrrelser, emotionelle forstyrrelser, tilknytningsforstyrrelser og Tourette Syndrom

Et grundlæggende princip i børne- og ungdomspsykiatrien er at tilbyde den behandling, der er effektiv, tilstrækkelig og mindst indgribende i patientens tilværelse og integritet. Psykiske problemer og vanskeligheder i bred forstand er hyppigt forekommende blandt børn

og unge, men i de fleste tilfælde vil vanskelighederne være af lettere eller forbigående karakter, såfremt der ydes den fornødne støtte i kommunen og i praksissektoren.

Sværhedsgraden af tilstanden afgør, i hvilket regi patienten behandles. Således varetager børne- og ungdomspsykiatrien i sygehusvæsenet de mere komplicerede/specialiserede opgaver, herunder børn og unge med behov for tværfaglig udredning og behandling. Lettere problemstillinger bør kunne varetages i praksissektoren og i kommunerne.

Der har igennem det sidste årti været en stigende efterspørgsel efter børne- og ungdomspsykiatriske ydelser og et stort henvisningspres. Aktiviteten er overvejende ambulante, og den ambulante aktivitet har været stigende. Der har over en årrække været en stigning i antallet af børn og unge, som udredes og behandles for opmærksomhedsproblemer, hyperaktivitet (ADHD), og selvskadende adfærd.

Børne- og ungdomspsykiatrisk udredning og behandling varetages i et tværfagligt samarbejde mellem læger, sygeplejersker, psykologer, socialrådgivere, pædagoger og eventuelt andre relevante faggrupper.

På grund af speciallægemanglen forudses øget anvendelse af specialpsykologer og specialuddannede sygeplejersker.

Specialet har igennem en periode haft øget fokus på udredning og psykopatologi, men fokus er igennem de seneste år igen på behandling, og det forventes, at dette område vil udbygges fremover. Der er fortsat behov for at udbygge aktivitet og kapacitet og variation i tilbuddene, ligesom der fortsat er behov for opsøgende aktiviteter.

Der har været tiltagende fokus på patientens muligheder for medbestemmelse og inddragelse i behandlingen, samt indsatser der er målrettet mod at den enkelte kan leve et meningsfuldt hverdagsliv. Herudover har der generelt været øget fokus på samarbejdet med forældrene/familien. Dette er alle områder der forventes styrket og udvidet over de kommende år.

Der ses generelt fortsat behov for specialisering inden for det børne- og ungdomspsykiatriske speciale. Samtidig lægges der i øget omfang vægt på fagligt bæredygtige enheder med god mulighed for at etablere stærke faglige miljøer og opbygning af erfaring.

De psykiatriske specialer, herunder børne- og ungdomspsykiatrien, har særlige opgaver i relation til lovgivningen, blandt andet i relation til tvang. Tvang kan kun udføres på psykiatriske afdelinger på offentlige sygehuse. Endvidere har børne- og ungdomspsykiatrien en opgave i forhold til retspsykiatriske problemstillinger, herunder ungdomspsykiatriske patienter med dom eller behov for mentalobservation. Der er derfor behov for fokus på sammenhængende patientforløb med Kriminalforsorgen og samarbejdet med retsvæsenet.

Specialet har desuden en særlig opgave i forbindelse med katastrofeberedskab, herunder krisestøtte i relation hertil.

For at sikre ensartet behandling af høj kvalitet er der behov for, at der udarbejdes kliniske retningslinjer inden for området. Ud over de nationale kliniske retningslinjer, som udarbejdes af Sundhedsstyrelsen udarbejder de faglige og videnskabelige selskaber landsdækkende kliniske retningslinjer. Der er endvidere behov for forstærket forskningsindsats

2 Uddannelsen til specialpsykolog i børne- og ungdomspsykiatri:

Psykologer kan efter opnået dansk autorisation ansøge om et uddannelsesforløb til specialpsykolog. Autorisation kan erhverves inden for alle anerkendte arbejdsområder for psykologer.

Specialpsykologerne vil inden for børne og ungdomspsykiatrien speciale kunne bidrage i det tværfaglige felt med viden og ekspertise inden for de 7 kompetencer, der er en forudsætning for at kunne opnå godkendelsen:

- -Psykologisk ekspert
- -Kommunikator
- -Samarbejder
- -Leder/administrator
- -Sundhedsfremmer
- -Akademiker
- -Professionel

Uddannelsen til specialpsykolog i børne- og ungdomspsykiatri består af introduktionsuddannelse (12 måneder) samt hoveduddannelse (36 måneder).

For at sikre et smidigt og sammenhængende uddannelsesforløb opslås introduktionsstilling og hoveduddannelsesstilling som et sammenhængende uddannelsesforløb.

Introduktions og hoveduddannelsesforløb vil blive planlagt på de forskellige afdelinger, så der sikres, at uddannelsespsykologen kan opnå de nødvendige kompetencer.

Videreførelse af uddannelsen efter introduktionsstilling forudsætter indstilling om videreførelse fra den uddannelsesansvarlige psykolog på baggrund af dokumenteret opnåelse af alle kompetencer i såvel introduktionsuddannelsens kliniske som teoretiske målsætning.

Under det fireårige uddannelsesforløb er det fastlagt, at uddannelsessøgende skal omkring flg.:

- Maksimum 12 måneders og minimum 6 måneders ansættelse på samme specialafsnit
- Minimum 12 måneders ansættelse på et stationært afsnit - Erfaring med at indgå i akutfunktion i forbindelse med arbejdet på et stationært afsnit og i forbindelse med indgåelse i vagtfunktion
- Fokuseret ophold på 4 uger i psykiatri

- Fokuseret ophold i spædbarns- og småbørnspsykiatrien
- Minimum 6 måneders ansættelse i ambulante regi med diagnostisk udredning af børn/unge

Mht R-syd gør det sig gældende, at rækkefølgen for tilknytning til de enkelte afsnit vil blive fastlagt ift. organisationens øvrige psykolog- og lægedækning. Forløbene vil kunne foregå på forskellige af regionens afdelinger.

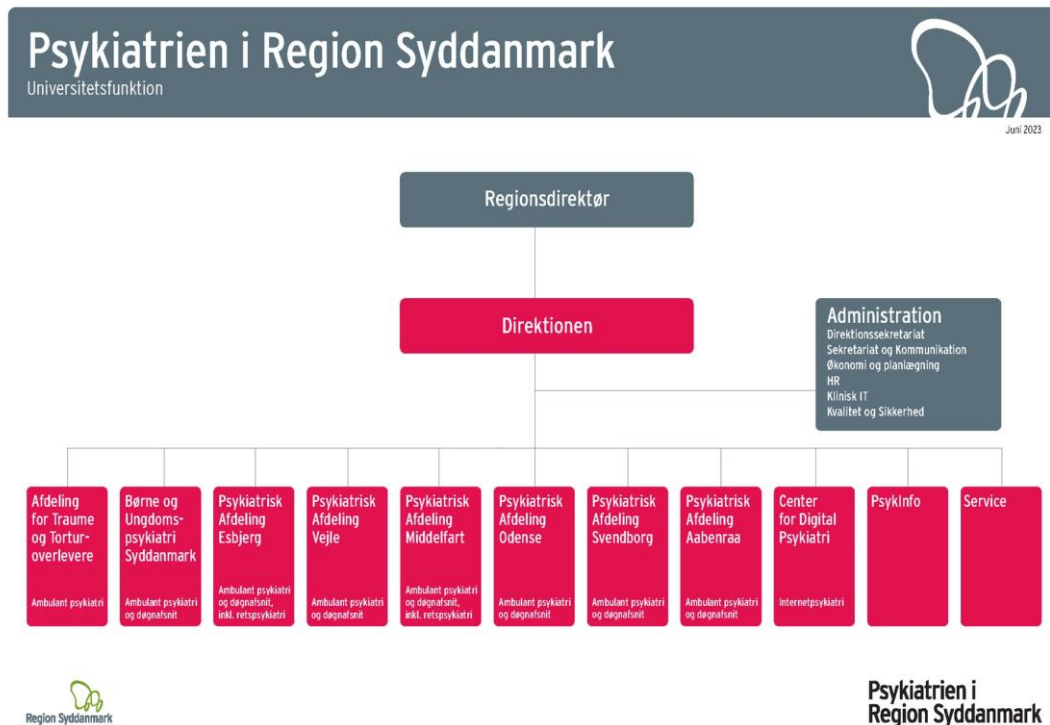
Uddannelsesforløbene vil blive planlagt med henblik på at sikre den uddannelsessøgende de nødvendige kompetencegivende opgaver og progression i uddannelsen, sikre organisationens produktion og give tilstrækkelig mulighed for sidemandsoplæring og vejledning på de pågældende afsnit.

3 Uddannelsessted:

Børne- og Ungdomspsykiatri R-syd omfatter fire matrikler:

- Børne- og ungdomspsykiatri, Esbjerg (ambulant)
- Børne- og ungdomspsykiatri, Vejle (ambulant)
- Børne- og ungdomspsykiatri, Aabenraa (ambulant/stationær)
- Børne- og ungdomspsykiatri, Odense, (universitetsfunktion) (ambulant/stationært)

Organisationsdiagram psykiatrien i R-syd:



De fire matrikler er organiseret således:

Børne- og ungdomspsykiatri, Esbjerg (ambulant)

Afdelingen er organiseret i funktionsområder og specialiserede teams på følgende måde:

SUP-akut funktion:

- Varetager akut psykiatrisk vurdering og behandling mellem kl. 08.00 og 16.00. Akut behandling kan iværksættes i samarbejde med bagvagt.

Ambulant dagafdeling:

- Dagindlæggelse af børn og unge i alderen 6 – 17 år til udredning og behandling. Der er tilknyttet intern skole.

Team for Selvmordsforebyggelse:

- Under Akutteamet hører også Team for Selvmordsforebyggelse for børn og unge

Affektiv team:

- Affektiv Team er en ambulant almen børne- og ungdomspsykiatrisk enhed, der modtager børn/unge i alderen 4 – 17år. Børn i alderen 0 – 3 år henvises til Børne- og ungdomspsykiatrien på Odense Universitetshospital.

Neuro-team:

- Udredning og behandling af børn og unge i alderen 3 – 17 år. Patientgruppen er børn/unge med gennemgribende udviklingsforstyrrelser inden for autismespektret, med emotionelle- og adfærdsmæssige forstyrrelser, ADHD, mental retardering samt andre specifikke udviklingsforstyrrelser.

Psykoseteam OPUS:

- Udreder og behandler unge i alderen 3 – 17 år (inkl.), med mistanke om psykoser og skizofreni.

Team til udredning og behandling af spiseforstyrrelser:

- Udreder og behandler børn og unge i alderen 3 – 17år (inkl.) med spiseforstyrrelser. I teamet samarbejdes der med ambulatoriet i Vejle i forhold til dele af spiseforstyrrelsesbehandlingen.

Mobilteam og Fremskudt Funktion:

- To udgående teams af tværfagligt sammensat medarbejdere hvis opgave er at styrke samarbejdet mellem eget hjem, botilbud, kommunale aktører og børne- og ungdomspsykiatrien samt forebygge at tvang

Børne- og ungdomspsykiatri, Vejle (ambulant)

Afdelingen er organiseret i funktionsområder og specialiserede teams på følgende måde:

Neuropsykiatriske teams:

- Udredning og behandling af børn og unge i alderen 4 – 17 år i forhold til ADHD, tics lidelser, autisme, specifikke udviklingsforstyrrelser, mm. Under inddelt i følgende selvstændige teams:
- Småbørn / tidlig skolealder 4 – 9 år, børn i alderen 9 – 14 og unge 14 – 17 år.

Affektive teams:

- Ambulant udredning og behandling af børn og unge fra 3 – 17 år i forhold til angstlidelser, depression, OCD, mm. Varetager også udredning og behandling af psykose. Under teamet hører også Team for selvmordsforebyggelse.
- Under inddelt i: Børn 3 – 13 og unge 14 - 17

Team til udredning og behandling af spiseforstyrrelser:

- Udredning og behandling af børn og unge i alderen 3 – 17 år med spiseforstyrrelser.

Akut funktion:

- Daglig akutfunktion i dagtimerne for børn og unge med behov for hurtig vurdering / intervention.

Fremskudt funktion;

- Deltagelse i tværsektorielt samarbejde mellem BUPA og kommuner med henblik på at forebygge mistrivsel blandt børn og unge.
-

Børne- og ungdomspsykiatri, Aabenraa (ambulant/stationær)

Afdelingen er organiseret i funktionsområder og specialiserede teams på følgende måde:

Stationært afsnit – dag/døgn:

- Dag / døgnafsnit for unge med skærmet afsnit 13 – 17 år (inkl.).
- Der er tilknyttet intern skole.

Mobil team:

- Udgående team. Varetager bl.a. overgange mellem dørnindlæggelser og institutioner / hjem med henblik på at forebygge indlæggelser.

Neuro teams:

- Udredning og behandling af børn og unge i alderen 4 – 17 år i forhold til ADHD, tics lidelser, autisme, specifikke udviklingsforstyrrelser, mm.
- Under inddelt i følgende selvstændige teams: Børne neuro team: 4 – 11 år. Unge neuro team: 11 – 17 år.

Affektive teams:

- Ambulant udredning og behandling af børn og unge fra 3 – 17 år i forhold til angstlidelser, depression, OCD, mm. Varetager også udredning og behandling af psykose. Under teamet hører også Team for selvmordsforebyggelse.
- Under inddelt i: FAO team: Funktionelle lidelser, angst og OCD og BIPP team: Bipolare lidelser, psykose og personlighedsforstyrrelser

Akut funktion:

- Daglig akutfunktion i dagtimerne for børn og unge behov for hurtig vurdering / intervention.

Fremskudt funktion:

- Deltagelse i tværsektorielt samarbejde mellem BUPA og kommuner med henblik på at forebygge mistrivsel blandt børn og unge.

Børnepsykiatrisk Dagafsnit:

- Dagambulant behandling og udredning af børn i alderen 6 – 13 år.
- Der er tilknyttet intern skole.

Børne- & Ungdomspsykiatri, Odense, (universitetsfunktion) **(ambulant/stationært)**

Afdelingen er organiseret i funktionsområder og specialiserede teams på følgende måde:

Stationært afsnit - dag/døgn:

- Dag/døgn afsnit for børn 6-12 år.
- Dag/døgnafsnit for unge med skærmet afsnit 13 -17 år (inkl).

Mobilteam:

- Indsats for patienter med behov for psykiatrisk behandling og institutionsplacering

Fremskudt funktion:

- Rådgivende i forhold til primært behandlingssystem om grænsefladen for den hospitalsbaserede børne og ungdomspsykiatri.

Neuropsykiatrisk team:

- Ambulant og dagudredning og behandling for spæd/småbørnspsykiatri 0-5 år.
- Ambulant udredning og behandling for neuropsykiatriske lidelser: ADHD, Tics lidelser, autisme og mental retardering med psykiatrisk lidelse, 6-17 år (inkl)

Affektivt team:

- Ambulant udredning og behandling for affektive lidelser, 6 -17 år (inkl)
- Ambulant udredning og behandling for personlighedsforstyrrelser 6 -17 år (inkl)
- Behandling og forebyggelse af selvmordsadfærd hos børn og unge.

Ambulant udredning og behandling for skizofreni OPUS:

- Ambulant udredning og behandling for psykose, skizofreni

Ambulant team for spiseforstyrrelser og funktionelle lidelser:

- Udredning og behandling for spiseforstyrrelser

Der er til dag og døgnafsnit intern skole, som bidrager til udredning og beskrivelser af dag og døgn indlagte børn og unge.

Afdelingen har vagt og akutfunktion, således der er vagthavende læge i døgnfunktion samt speciallæge i beredskab.

De højt specialiserede områder er:

- Spiseforstyrrelser
- Behandlingsresistente psykotiske sygdomme
- Gennemgribende udviklingsforstyrrelser
- Særligt komplicerede diagnostiske tilstande inden for ADHD, Autisme, OCD og Tourettes-syndrom
- Spæd og småbørn med svære neuroregulatoriske forstyrrelser og spiseproblemer
- Komplekse tilstande inden for affektive lidelser
- Funktionelle lidelser.

4 Ansvarsfordeling:

Mellem uddannelsessøgende psykolog, uddannelsesansvarlig specialpsykolog, hovedvejledere og supervisorer er der følgende aftale om ansvarsfordeling.

4.1 Uddannelsesansvarlige psykolog:

I Børne- og Ungdomspsykiatri R-syd er der uddannelsesansvarlig specialpsykologer.

Evalueringen af den uddannelsessøgende psykolog foregår i tæt samarbejde mellem supervisor/hovedvejleder og uddannelsesansvarlig.

Den uddannelsesansvarlige specialpsykolog har ansvaret for den overordnede koordinering af uddannelsesforløbet mellem de forskellige områder/funktioner samt indgåelse af samarbejdsaftaler med andre relevante psykiatriske enheder/afdelinger.

Den uddannelsesansvarlige specialpsykolog følger den uddannelsessøgende psykolog tæt samt bistår vedkommende og ansættelsesstedet med tilrettelæggelse af et konkret uddannelsesforløb udmøntet i en uddannelsesplan.

Den uddannelsesansvarlige specialpsykolog har ansvaret for afholdelse af evalueringsmøder med den uddannelsessøgende psykolog og hovedvejleder, hvor porteføljen gennemgås og status for uddannelsesforløbet fastlægges. Disse evalueringsmøder planlægges og gennemføres i tæt samarbejde med hovedvejlederen.

Ved uhensigtsmæssige forløb er både den uddannelsessøgende og hovedvejlederen forpligtet til at orientere den uddannelsesansvarlige og planlægge korrektioner.

Hvis uddannelsen ikke forløber planmæssigt i forhold til uddannelsesprogrammet og uddannelsesplanen har den uddannelsesansvarlige specialpsykolog pligt til at forsøge at afhjælpe den uddannelsessøgendes problem.

Den uddannelsesansvarlige specialpsykolog har således det overordnede ansvar for at finde en løsning samt rådgive uddannelsesstedet såvel som den uddannelsessøgende psykolog omkring videreførelse, ændring i eller eventuel afslutning af uddannelsesforløbet.

I et sådant tilfælde vil der altid i henhold til gældende retningslinjer blive udarbejdet skriftlige og bindende handleplaner i et samarbejde mellem uddannelsesansvarlig specialpsykolog, hovedvejleder, den uddannelsessøgende psykolog, afdelingsledelse og HR.

4.2 Hovedvejledere:

Specialpsykologer kan fungere som hovedvejledere/vejledere/supervisorer for uddannelsessøgende.

Hovedvejleder/vejledere/supervisorer er ansvarlig for at yde klinisk vejledning og supervision i henhold til uddannelseskravene.

Hovedvejleder/vejledere/supervisorer skal kende uddannelseskravene, bidrage med atter, samarbejde med uddannelsesansvarlig.

4.3 Klinisk sideordnet vejledere / supervisorer:

Alle psykologer i afdelingen, som er min. 2 år længere i uddannelsesforløbet til specialpsykolog end den uddannelsessøgende psykolog, eller som har anden specialistuddannelse og mindst 5 års praksiserfaring fra Børne- & Ungdomspsykiatrien kan fungere som klinisk vejleder / supervisor i forhold til erhvervelse af uddannelsens kompetencer fra målbeskrivelsen.

Speciallæger og læger under uddannelse til speciallæger inden for specialet, som har længere tids børne- og ungdomspsykiatrisk erfaring end uddannelsessøgende psykolog, kan derudover også være vejledere i relevante opgaver

Sideordnede vejledere og supervisorer er ansvarlige for at yde daglige vejledning og inddrage uddannelsesansvarlig, hvis det er nødvendigt.

4.4 Den uddannelsessøgende psykolog/SPU:

Den uddannelsessøgende psykolog er ansvarlig for i de forskellige teams at få tildelt de nødvendige opgaver, dvs både børne- og ungesager, deltage i kliniske konferencer, få tildelt de nødvendige undersøgelser, møder, m.m.

Den uddannelsessøgende psykolog er ansvarlig for at få dokumenteret sin læring og sine kompetencer.

4.5 Ansvars og rolle fordelingskema:

Skematisk overblik over ansvars- og rollefordeling mellem uddannelsesansvarlig, hovedvejleder og vejledere/supervisorer og uddannelsessøgende:

Funktionsområder	Uddannelsesansvarlig specialpsykolog	Vejleder/supervisor	Sidemands vejledning	Uddannelsessøgende
Uddannelses-program	Udarbejde uddannelsesprogram	Være fortrolig med udd.program	Kende udd. program	Være fortrolig med udd. Program
Uddannelsesplan	-Udarbejde individuel udd. plan i samarbejde med den udd. søgende psykolog. -Sikre gennemførelse af udd. planen. - Indgå samarbejdsaftaler med andre relevante afdelinger. -Planlægge og sikre gennemførelse af fokuserede ophold og studiebesøg.	-Medvirke til gennemførelse af den individuelle udd. plan. -Evt justere udd. plan. i samarbejde med den udd. søgende og udd. ansvarlige.	-Holde sig orienteret.	-Udarbejde udd. plan i samarbejde med udd. ansvarlig. -Orienterer udd. ansvarlig ved vanskeligheder med progression i udd. plan.
Klinisk vejledning	-Udpege hovedvejleder -Engagere og instruere hovedvejleder.	-Yde klinisk vejledning/supervision i forhold til det daglige arbejde og specifikke	-Yde klinisk vejledning/supervision i det daglige og i fastlagt omfang.	-Deltage i klinisk vejledning/supervision og forberede sig hertil.

	-Medvirke ved status-bedømmelse af kompetenceudvikling (min.3 x årligt)	kompetencer i fastlagt omfang. -Give feedback. -Medvirke ved status-bedømmelse af kompetenceudvikling (min 3x årligt).	-Give feedback.	- Give feedback til vejledere mhp. at sikre optimalt samarbejde.
Evaluerings af den uddannelsesøgende psykolog	-Evaluerer udd. søgende psykologs kompetencer i samarbejde med hovedvejleder/vejledere. -Sikre attestation af opnåede kompetencer i samarbejde med udd. søgende psykolog. -Overordnet ansvar ved utilfredsstillende forløb.	-Evaluerer udd.søgende psykologs kompetencer i samarbejde med udd.ansvarlig. - Attestere opnåede kompetencer. -Inddrage den udd.ansvarlige ved uhensigtsmæssig udd. forløb.	-Evaluerer og attestere kompetencer og delkompetencer. -Rapportere om vejlednings/supervisions-forløbet til udd.ansvarlig.	-Sikre attestation af opnåede kompetencer. -Løbende opdatere porteføljen. -Give feedback om udd.forløb til udd.ansvarlig.
Evaluerings af uddannelsesforløbet/ uddannelsen	-Sikre evaluering af udd .forløbet. -Give afdelingen feedback herpå.			-Evaluerer udd. stedet på fastlagte skemaer.

Aktuelt 2023:

Der er udpeget uddannelsesansvarlige specialpsykologer på afdelingen Børne- & Ungdomspsykiatri R-syd.

Hovedvejleder/supervisor:

Der er specialpsykologer ansat på afdelingen.

Kliniske sidevejledere/supervisorer:

Der er på afdelingen psykologer og speciallæger med klinisk specialviden.

5 Uddannelsesprogram i Region Syddanmark:

I Region Syddanmark opslås årligt et antal uddannelsesstillinger, disse vil blive fordelt på afdelingerne som det skønnes fagligt og klinisk relevant.

Som uddannelsespsykolog anbefales, at man opretter en fysisk eller elektronisk mappe, der som minimum indeholder:

1. Uddannelsesprogram for specialpsykologuddannelsen samt en individuel uddannelsesplan.
2. Logbog til registrering af generelle kompetencer.
3. Diverse kursus beviser
4. Diverse referater af justeringsmøder

5. Tjeklister
6. Skemaer til brug ved evalueringssamtaler

Forløbene vil blive planlagt, således at det vil blive sikret, at den uddannelsessøgende psykolog gennem den 4-årige uddannelse opnår de kompetencer, der er beskrevet i målbeskrivelsen.

Kravene jf. bekendtgørelsen vil blive opfyldt mht. at uddannelsespsykologen får kendskab til de primære psykiatriske lidelser inden for både børne- og ungeområdet, der vil være minimum 12 måneder på stationært afsnit og 3 år i ambulatorium i relevant teams.

Den uddannelsessøgende psykolog vil opnå læring og mestring over for de beskrevne psykiatriske diagnose grupper på både børne- og ungeområdet.

6 Den uddannelsessøgende psykolog/SPU's roller og arbejdsfunktioner:

Formålet med uddannelsen er, at den uddannelsessøgende psykolog gennem forløbet skal erhverve de kliniske færdigheder, der fremgår af betænkningen §2:

- 1) Praktiske psykopatologiske kliniske færdigheder i forhold til patienter inden for børne- og ungdomspsykiatrien henholdsvis psykiatrien, herunder:
 - a) at varetage klinisk psykopatologisk undersøgelses-, behandlings- og forløbsplaner
 - b) at varetage psykopatologisk diagnostisk udredning
 - c) at varetage psykologisk behandling
 - d) at medvirke til sikring af formidling, vejledning og behandling med henblik på at fremme psykisk sundhed og forebygge følgevirkninger af psykisk sygdom
- 2) Medvirken til koordinering, samt tværfagligt og tværsektorielt samarbejde, herunder:
 - a) tilrettelæggelse og koordination af udrednings- og behandlingsprogrammer i henhold til den fastlagte behandlingsplan
 - b) fremme og sikre kontinuitet og sammenhæng i det samlede patientforløb, herunder sikring af at den psykiatriske patient og de pårørende informeres om behandlingsforløbet
 - c) at fremme og sikre at den samlede indsats tager udgangspunkt i patientens og de pårørendes ønsker og ressourcer
 - d) at fremme et tværfagligt og tværsektorielt samarbejde vedrørende psykiatriske patienter
- 3) Kvalitetsudvikling og undervisning, herunder:
 - a) at iværksætte og deltage i udviklings- og forskningsprojekter med fokus på indsatsen i relation til behandling af patienter med psykopatologiske tilstande, herunder at forholde sig kritisk analyserende til ny viden på området samt medvirke til implementering heraf
 - b) at medvirke til at fremme og sikre den faglige kvalitet i behandlingsforløbene inden for det pågældende område
 - c) at medvirke ved uddannelse af psykologer inden for psykiatrien, herunder psykologer, der skal uddannes til specialpsykologer i børne- og ungdomspsykiatri og psykiatri

Udd. psykologen/SPU'en skal i den kliniske hverdag opnå erfaringer med undersøgelse, diagnostik, psykologisk behandling, tværsektorielt samarbejde, kvalitetsudvikling af patienter inden for de vigtigste hovedafsnit af ICD-10's psykiatriske diagnoser med relevans for børn og unge.

Dette skal forløbe gennem en kombination af klinisk mesterlære, vejledning, supervision og undervisning. Det vil forløbe således, at udd. psykologen/SPU'en i introduktionsstillingen kan mestre opgaver på elementært niveau. Gennem uddannelsesforløbet vil der ske en progression i kompetencer, således at udd. psykologen/SPU'en efterhånden forventes at varetage opgaverne mere selvstændigt. Der vil blive flere komplicerede opgaver.

Udd. psykologen/SPU'ens behov for supervisions- og vejledningsbehov vil være konstant, men det vil ændre karakter i takt med at uddannelsessøgende psykologs kompetencer styrkes.

Hvor vejledning og supervision på introduktions år vil indeholde megen konkret undervisning og rådgivning, vil det gradvist ændre karakter, og på hoveduddannelsesniveau indeholder mere refleksion over børnepsykiatriens opgaver og hvorledes patienten interesseret bedst varetages.

På afdelingen vil udd. psykologen/SPU'en arbejde i specialiserede teams, og derigennem blive oplært i grundlæggende opgaver inden for alle teams, såsom psykologisk undersøgelse, diagnostik og behandling. Desuden vil der blive oplæring i de mere præcise specialiserede diagnosegrupper indenfor både børn- og ungeområdet.

I alle teams er der klinisk arbejde med børn/unge, familier og netværk. Der ydes konsultativ bistand til eksterne samarbejdspartnere, man indgår i forebyggelsesarbejde. Inden for disse grundområder vil der gennem de fire år opnås en gradvis øgning af kompetencer.

Den uddannelsessøgende psykolog/SPU's arbejdsopgaver/funktioner skematisk:

Introduktionsudd.	1.år Hovedudd.	2.år Hovedudd.	3.år Hovedudd.
Udredning: interview/tests	Udredning: interview/tests	Udredning: interviews/tests	Udredning: interviews/tests
Psykotering: individuel/familie	Psykotering: individuel/familie	Psykotering: individuel/familie/gruppe	Psykotering: individuel/familie/gruppe
Samtaler med pårørende	Samtaler med pårørende	Samtaler med pårørende	Samtaler med pårørende
Journalføring	Journalføring	Journalføring	Journalføring
Udvikles til at føre forsamtaler med mulighed for opbakning	Forsamtaler	Forsamtaler	Forsamtaler
Sagsansvar	Sagsansvar	Sagsansvar	Sagsansvar
Aktiv deltagelse i netværksmøder, videregive egne undersøgelser her	Lede netværksmøder	Lede netværksmøder	Lede netværksmøder
Aktiv deltagelse i konferencer, videregive egne undersøgelser her	Aktiv deltagelse i konferencer, videregive egne undersøgelser her	Aktiv deltagelse i konferencer, opøvelse i sags-opsummering	Ledelse af konferencer under vejledning
Psykoedukation til patienter/pårørende vedr. almindelige diagnoser i b&u psykiatri	Psykoedukation til patienter/pårørende vedr. alm. diagnoser i b&u psykiatri	Psykoedukation til patienter/pårørende/samarbejds-partnere ift. Relevante diagnoser i b&u psykiatri	Psykoedukation til patienter/familie/samarbejds-partnere ift. alle relevante diagnoser i b&u psykiatri
Udkast til behandlingsplan og epikriser	Udkast til behandlingsplan og epikriser	Behandlingsplan og epikriser udarbejdes selvstændigt	Behandlingsplan, statusvurderinger og epikriser udarbejdes på højt fagligt niveau
Formidling af patientsager	Formidling af patientsager og faglig viden	Formidling af patientsager, faglig viden og forskning	Formidling af patientsager, faglig viden og forskning

Træning i diagnostisk formulering	Diagnostisk formulering under vejledning	Diagnostisk formulering	Diagnostisk formulering
	Vejledning/supervision af plejepersonale,samt psykologer til autorisation under guidning	Vejledning/supervision af plejepersonale ,samt psykologer til autorisation og psykologer på intro-del til specialpsyk.	Vejledning /supervision af plejepersonale,samt psykologer til autorisation,psykologer på intro-del og 1.år i hovedudd. til specialpsyk.
		Konsulentbistand	Konsulentbistand
		Personaleundervisning	Personaleundervisning
		Lokal udvalgs- og arbejdsgruppedeltagelse	Lokal udvalgs- og arbejdsgruppedeltagelse
		Forskningsopgave påbegyndes	Forskningsopgave færdiggøres
			Forebyggelses-/informationsopgaver
			Ledelse- og administrative opgaver

7 Præsentation af kompetence udvikling:

I det følgende skal der beskrives de læringsstrategier, hvorigennem den uddannelsessøgende psykolog vil tilegne sig uddannelsen til specialpsykolog. Disse skal defineres. Evalueringstrategierne skal præciseres.

7.1 *Læringsstrategier:*

De gennemgående læringsstrategier:

- Individuel supervision
- Momofaglig gruppe-supervision
- Tværfaglig gruppe-supervision
- Vejledning
- Faglige fora omkring psykofarmakologi og psykoterapi
- Kurser og teoretisk kompetence tilegnelse
- Selvstudier
- Mesterlære, kompetencer opnås igennem flere trin:
 1. Først at følge erfaren kollega
 2. Derpå at blive fulgt af erfaren kollega med efterfølgende feedback
 3. Dernæst at udføre opgaven alene med efterfølgende supervision
- Patientforløbsanalyse, oplæring i at kunne:
 1. Rapportere patientens historie og symptomer fokuseret og prioriteret
 2. Fortolke beskrivelser fra patient, familie og netværk
 3. Konkludere og give forslag til udredning eller behandling
 4. Skabe læring med reference til videnskabelig litteratur
- Fokuseret ophold ved anden afdeling indlæring af specifikke kompetencer

I forhold til mere konkrete, praktiske og opgaveorienterede læringsstrategier kan eksempelvis anvendes:

- Læsning eller fælles gennemgang af journaler, rapporter, epikriser og erklæringer.
- Casebaseret undervisning ud fra patientdata, video eller patientdeltagelse
- Rollespil
- Feedback fra tværfagligt team m.h.p. løbende bevidstgørelse og justering af den uddannelsessøgendes daglige arbejde og holdninger, m.m.

Derudover kan andre pædagogiske metoder anvendes, som eksempelvis inddragelse i projektarbejde eller forskning.

Disse strategier er på afdelingen velkendte i forhold til uddannelse af speciallæger og specialistpsykologer jvf. Dansk Psykologforenings uddannelse.

Hovedvejledere og øvrige vejledere må i fællesskab med uddannelsessøgende psykolog benytte de læringsstrategier, som er optimale for den enkelte og inden for vejleders kompetenceområde og i overensstemmelse med målbeskrivelser.

Supervision, vejledning og teoretisk lærings er centrale og gennemgående, de skal derfor uddybes:

7.2: Definition og omfang af vejledning og supervision:

Den uddannelsessøgende psykolog/SPU skal i løbet af den samlede intro- og hoveduddannelse opnå ca. 200 timers vejledning/ supervision, og begge læringsstrategier skal sikres.

Begge læringsstrategier vil foregå både i gruppe og individuelt, så det sikres, at der er klarhed over og fokus på de kompetencer, den enkelte uddannelsessøgende skal opnå.

Vejledning defineres som en konkret, praktisk og opgaveorienteret læringsstrategi i forhold til håndtering af en arbejdsopgave, hvor vejleder har større ekspertise end den uddannelsessøgende.

Det er uddannelsessøgendes ansvar at søge vejledning på områder, hvor denne mangler kompetence, mens det er vejleders ansvar at sikre, at uddannelsessøgende via vejledningen opnår relevante kompetencer for specialet. Vejledning er aftalt og foregår i overensstemmelse med uddannelsesplanen og inden for en fastsat tidsramme.

Supervision defineres som en læringsstrategi med bredere tilgang, som kræver introduktion og tilpasning i forhold til udd. psykologens uddannelsesniveau. Ved supervision tilstræbes overblik over flere enkeltfaktorer i forhold til forståelse og løsning af en arbejdsopgave/ forståelse af et problem.

Supervisionen kan dog rette sig specifikt mod én af disse enkeltfaktorer f.eks. samspillet mellem psykolog og patient, når det gælder psykoterapi. Supervisionsprocessen er en fælles refleksionsproces styret af supervisor, hvor udd. psykologen/SPU'en selvstændigt skal orientere sig i det problemfelt, udd. psykologen/SPU'en har ansvaret for. Supervisors rolle

er at guide udd. psykologen i forhold til mulige læringsveje. Supervision er aftalt og foregår inden for en fastsat tidsramme.

I forhold til de enkelte kompetencer er der ofte behov for både vejledning og supervision, og det er ikke altid hensigtsmæssigt at adskille de to læringsstrategier helt. Begge strategier kan f.eks. indgå i en læringssituation vedrørende psykologisk undersøgelse. Det forventes at der vil være mest vejledning på de uddannelses første år, og mere supervision på de sidste uddannelsesår.

Den løbende konkrete vejledning og læring, som den uddannelsessøgende opnår via de nærmeste kolleger og samarbejdspartner, er i denne sammenhæng hverken at forstå som vejledning eller supervision.

Det planlægges, at den uddannelsessøgende under hele uddannelsen løbende modtager individuel vejledning/ supervision, og gruppe supervision/vejledning i momofaglige gruppe.

Den individuelle supervision/vejledning vil foregå hos hovedvejleder, i enkelte forløb kan det være relevant at supervisionen varetages af anden supervisor/vejleder.

Den konkrete fordeling af supervision/vejledning hos hovedvejleder og øvrige vejledere aftales mellem hovedvejleder, uddannelsesansvarlig og uddannelsessøgende ved introduktionsamtaler og overleveringsmøder mellem afsnit.

7.3: Kurser og teoretisk kompetencetilegnelse:

Vedrørende den teoretiske undervisning så skal den uddannelsessøgende deltage på de obligatoriske nationale teoretiske kurser, og lave selvstudier i forhold til disse.

Kursusoversigten nedenfor indeholder samtlige kurser for introduktions- og hoveduddannelsen, herunder psykoterapeutiske kurser, de generelle kurser samt kursus i forskningsmetode.

Introduktionsuddannelsen

- Psykopatologi I: med fokus på diagnostik og komorbiditet
- Psykopatologi II: med fokus på udviklingsprocesser – om normal og afvigende udvikling, herunder indre og ydre risikofaktorer, der har indflydelse på individets patologiske psykosociale udvikling
- Psykologisk testmetode I
- Neuropsykologisk testmetode I
- Ratingskalaer, observation og strukturerede interviews I
- Biologiske behandlingsprincipper
- Psykologisk behandling
- Psykiatrilov
- Forvaltningslov og klagesager
- Vejledning og supervision af andre
-

Hoveduddannelsen

- Psykopatologi III, inkl. neuropædiatri/neurologi

- Biologiske behandlingsmetoder II
- Psykologisk undersøgelsesmetode II
- Neuropsykologisk undersøgelsesmetode II
- Ratingskalaer, observation og strukturerede interviews II
- Psykologisk behandling
- Voksenpsykiatri/børne- og ungdomspsykiatri
- Etik for psykologer
- Konsulentfunktion
- Sundhedsvæsenets struktur og funktion
- Ledelse, administration og samarbejde (3 moduler, 2 decentrale og 1 centralt)
- Teori om forskningsmetode, statistik, søgning i databaser m.m. og projektvejledning

Desuden skal den uddannelsessøgende psykolog/SPU deltage i interne temadage, psykolog faglige møder, interne undervisning i psykoterapi, intern undervisning i psykofarmakologi, kliniske konferencer, tværfaglig supervision og relevante interne videns udvekslingsmøder. Psykologen skal deltage i de relevante uddannelsesdage for de specifikke teams.

7.4 Evalueringsstrategier:

Den uddannelsessøgende psykolog/SPU skal løbende evalueres med henblik på at sikre at de ønskede kompetencer erhverves.

Der er to modeller for dette:

- Løbende evaluering (formativ)
Den formative evaluering har til formål løbende at evaluere status på, hvor langt psykologen er i uddannelsen, og hvilke justeringer der eventuelt skal foretages.
- Afsluttende (summativ).
Den summativ evaluering har til formål at sikre, at kompetencen er opnået.

I målbeskrivelserne er angivet hvilke evalueringsstrategier, der skal anvendes for de enkelte kompetencer.

Der anvendes følgende strategier:

- audit af journaler:
- godkendelse af kursus
- godkendelse af forskningsmodul
- godkendelse af projektarbejde
- feedback på erklæringer eller andet skriftligt arbejde
- struktureret kollegial bedømmelse
- struktureret samtale med uddannelsesansvarlig og hovedvejleder
- statusvurdering på terapeutiske forløb
- vurdering ved uddannelsesansvarlig og hoved-vejleder
- vurdering ved portefølje

- 360 graders vurdering (dvs. tværfaglig vurdering af udvalgte tværfaglige kompetencer ved den uddannelsessøgendes udvalgte nærmeste kollegaer, som der har været samarbejdet med. Den uddannelsesansvarlige indsamler de skriftlige bedømmelser og drager en samlet konklusion. Foreslås foretaget inden midtvejsevalueringen.).

7.5 Evaluerings- og planlægningsamtaler på intro- og hoveduddannelsen:

Introduktionssamtalen:

Senest 1 måned efter ansættelse i introduktionsstilling og senest 1 måned efter påbegyndelse af hoveduddannelse afholdes introduktionssamtale. Samtalen danner grundlag for udarbejdelse af den individuelle uddannelsesplan for henholdsvis introduktionsuddannelsen og hoveduddannelsen.

Justeringsamtalen:

Skal finde sted midtvejs i uddannelsesforløbet på både introduktionsuddannelsen og hoveduddannelsen og danner dels grundlag for justering af uddannelsesplanen, men også for vurdering af det hidtidige uddannelsesforløb.

Slutevalueringssamtalen:

Skal finde sted ved afslutning af henholdsvis introduktionsuddannelsen og hoveduddannelsen. Her sker den endelige evaluering af, om uddannelseselementet kan godkendes, men også evalueringen af uddannelsessøgende og uddannelsessted.

Overleveringsmøde:

Ved skift mellem funktionsområder på hoveduddannelsen afholdes overleveringsmøde med deltagelse af uddannelsesansvarlig, uddannelsessøgende og hovedvejleder fra den funktion, som uddannelsessøgende forlader og den funktion, som uddannelsessøgende tiltræder. Dette møde skal sikre, at uddannelsessøgende har fået godkendt alle ønskede kompetencer inden for pågældende funktionsområde. Mødet kan kombineres med slutevalueringssamlingen.

Afvielser i uddannelsesplanen:

Hvis uddannelsen ikke forløber planmæssigt i forhold til uddannelsesprogrammet og uddannelsesplanen har den uddannelsesansvarlige pligt til at forsøge at afhjælpe den uddannelsessøgende psykologs problem.

Ved utilfredsstillende forløb er både den uddannelsessøgende psykolog og hovedvejlederen forpligtet til at orientere den uddannelsesansvarlige.

7.6 Evaluering af den psykologfaglige videreuddannelse/uddannelsesstedet:

Evalueringen af specialpsykolog uddannelsen er gensidigt. Den uddannelsessøgende psykolog skal også vurdere den enkelte afdelings uddannelsesstilbud, uddannelsesprogram og uddannelsesplan.

8 Målbeskrivelser:

De følgende målbeskrivelser for Børne- og Ungdomspsykiatri danner grundlag for udarbejdelsen af herværende uddannelsesprogram.

I målbeskrivelsen beskrives de minimumskompetencer, der skal opnås under henholdsvis Introduktions-stillingen og Hoveduddannelsen inden for de 7 kompetenceområder/psykologroller:

- Psykologisk ekspert.
- Kommunikator.
- Samarbejder.
- Leder/administrator.
- Sundhedsfremmer.
- Akademiker.
- Professionel.

Under hoveduddannelsen er markeret, hvilke kompetencer der forventes opfyldt i løbet af 1. år. Under hele forløbet skal ses progression i kompetencerne, således at kravet til præcision og fagligt niveau er stigende.

I porteføljen forefindes en logbog for henholdsvis introduktionsuddannelse og hoveduddannelse til registrering af opnåede kompetencer. Logbogen indeholder samtlige mål fra målbeskrivelserne.

Opnåelse af et mål skal attesteres ved dato og signatur af hovedvejleder eller uddannelsesansvarlig.

Logbogen er et juridisk dokument og en forudsætning for godkendelse af specialpsykologuddannelsen.

Målbeskrivelsen er at finde i elektronisk form på Sekretariatet for Specialpsykologuddannelsens hjemmeside under "Om uddannelsen" og "Målbeskrivelser",

[Uddannelsens opbygning - Specialpsykologuddannelsen](#)

8.1 Fokuserede ophold og studiebesøg:

Enkelte kompetencer i målbeskrivelsen fordrer fokuserede ophold eller studiebesøg. Sikring af disse kompetencer vil blive varetaget på følgende måde.

Fokuseret ophold ved spædbørnsteam mhp. kompetence 2.1.12

Målbeskrivelsen 2.1.12:

Kunne identificere afvigende mor/barn-relationer hos det 0-3-årige barn (herunder konkretiseres: Kunne vejlede patient/familie, kunne vejlede patient/familie, kunne henvise til relevant behandling).

Denne kompetence vil blive opnået ved et fokuseret ophold i småbørnsteam på 2. år, dvs. hoveduddannelsens 1 år ved et 14 dages ophold, hvor den uddannelsessøgende psykolog deltager i teamets daglige funktioner.

Fokuseret ophold i voksenpsykiatrien og retspsykiatri mhp. kompetence 2.1.15

Målbeskrivelsen 2.1.16: Kunne afgrænse psykiatri og børne- og ungdomspsykiatri mht. målgrupper og overordnede problemstillinger og befordre sammenhæng i patientforløbene (*herunder konkretiseres: Kunne redegøre for praksis vedr. psykiatrisk behandling. Kunne medvirke til henvisning til relevant behandling*).

Der er indgået samarbejdsaftale med psykiatrien i Odense (voksen psykiatri) om fokuseret ophold af 4 ugers varighed på 4. år, dvs. hoveduddannelsens 3 år.

8.2 Anvendte termer i målbeskrivelser:

Kunne: Når denne term anvendes, forventes det, at psykologen på specialpsykologniveau selv kan lægge en plan for og gennemføre denne opgave, men naturligvis også indhente vejledning, hvis der er behov for det.

Kunne beskrive: Betyder at psykologen på specialpsykologniveau har opnået indsigt i den teoretiske baggrund for et emne ved indføring i dagligdags konferencer, teoretiske kurser eller teoretisk selvstudium.

Kunne redegøre for: Betyder at psykologen kan opridse de relevante væsentlige fakta om et emne.

Under supervision kunne: Betyder at psykologen skal have supervision for, at det kan forventes, at vedkommende kan udføre en given opgave.

Med overblik og faglig ekspertise kunne: Betyder at psykologen med den sikkerhed, som grundlæggende viden og erfaring i et emne har opnået på specialpsykologniveau, kan have overblik, prioritere og udvise empati i håndteringen af den beskrevne kompetence.

Kunne varetage undersøgelse: Betyder at psykologen på specialpsykologniveau med overblik og faglig ekspertise kan udføre en given funktion.

8.3 Opsummering vedr. dokumentation:

I porteføljen forefindes en logbog til registrering af opnåede kompetencer.

Logbogen indeholder samtlige mål fra målbeskrivelsen vedrørende intro- og hoveduddannelsen. Opnåelse af et mål skal attesteres ved dato og signatur af hovedvejleder eller uddannelsesansvarlig psykolog

Logbogen er et juridisk dokument og en forudsætning for godkendelse af specialpsykologuddannelsen.

Deltagelse i kurser skal dokumenteres med skriftligt kursusbevis. Beviser for godkendte kurser er juridiske dokumenter og en forudsætning for godkendelse af specialpsykologuddannelsen.

Den uddannelsesansvarlige psykolog skal i sidste del af hoveduddannelsesforløbet samlet attestere, at kurserne i kursusrækken i forbindelse med uddannelsen er godkendte.

Det bekræftes, at de planlagte uddannelsesforløb er tilrettelagt, så de dækker alle målbeskrivelsens kompetencer. Endvidere dækkes specialuddannelsens væsentligste kliniske områder (diagnosegrupper og funktioner).

Navn: Torben Christiansen	Titel: autoriseret cand.psych. Uddannelsesansvarlig specialpsykolog Vejle/AAbenraa Specialist og supervisor
Kontaktadresse:	Børne- og Ungdomspsykiatri, AAbenraa
Navn: Charlotte Bang	Titel: autoriseret cand.psych. Uddannelsesansvarlig specialpsykolog Specialist og supervisor i
Kontaktadresse:	Børne- og Ungdomspsykiatri, Esbjerg
Navn: Lone Hjerrild Møller	Titel: autoriseret cand.psych. Uddannelses og udviklingsansvarlig specialpsykolog Specialist og supervisor i psykoterapi Godkendt supervisor ved Børne og Ungdomspsykiatrisk selskab.
Kontaktadresse:	Børne- og Ungdomspsykiatri, Odense (universitetsfunktion)
Uddannelsesprogram for Specialpsykologuddannelse i Børne- og Ungdomspsykiatri R-syd er set og godkendt af afdelingsledelsen:	
Chefsygeplejerske Trine Zier Bro	
Uddannelsesprogram for Specialpsykologuddannelse i Børne- og Ungdomspsykiatri R-syd er set og godkendt af afdelingsledelsen:	
Chefsygeplejerske Tanja Wind Kenne	
Uddannelsesprogram for Specialpsykologuddannelse i Børne- og Ungdomspsykiatri R-syd er set og godkendt af afdelingsledelsen:	
Cheflæge Maja Sidelmann Basnov	