

Uddannelsesprogram for Specialpsykolog-uddannelsen i Psykiatri

Regionspsykiatrien Vest

Indholdsfortegnelse

| | |
|---|-----------|
| 1.0 Indledning | 3 |
| 2.0 Organiseringen af Regionspsykiatrien Vest | 3 |
| 2.1 Sengeafsnit | 5 |
| 2.2 Ambulatorier | 6 |
| 2.2.1 Affektiv enhed (Amb. A) | 6 |
| 2.2.2 Psykose enhed (Amb. P) | 7 |
| 2.2.3 Andre ambulante funktioner i Regionspsykiatrien Vest..... | 8 |
| 3.0 Specialpsykologuddannelsen i Psykiatri | 9 |
| 3.1 Generelt om uddannelsesforløbene | 9 |
| 3.2 Introduktion til målbeskrivelsen | 9 |
| 3.3 Formål med I-uddannelsesforløbet | 9 |
| 3.4 Formål med H- uddannelsesforløbet | 10 |
| 3.5 Uddannelsesforløb i Regionspsykiatrien Vest | 10 |
| 3.5.1 Forskning og forskningstræning..... | 12 |
| 3.6 Præsentation af kompetenceudvikling | 12 |
| 3.7 Læringsstrategier | 13 |
| 3.8 Evalueringsstrategier..... | 14 |
| 4.0 Uddannelsesansvarlig og vejledere | 16 |
| 4.1 Uddannelsesansvarlig specialpsykolog | 16 |
| 4.2 Hovedvejledere og daglige kliniske vejledere | 16 |
| 4.3 Rolle-fordeling mellem uddannelsesansvarlig, hovedvejledere og daglige kliniske vejledere | 17 |

1.0 Indledning

I henhold til Bekendtgørelsen d. 25/11-2010 fra Indenrigs- og Sundhedsministeriet om Specialuddannelse af psykologer i Børne- og Ungdomspsykiatri og Psykiatri, påhviler det de 5 regioner i Danmark at sikre, at psykologer gennem en psykologfaglig videreuddannelse på videnskabeligt grundlag, opnår teoretisk viden og praktiske færdigheder indenfor sundhedssektoren i henholdsvis børne- og ungdomspsykiatri eller psykiatri (jf. § 1).

Den systematiske og formaliserede uddannelse af specialpsykologer i psykiatrien har til hovedformål at udvide og styrke udrednings- og behandlingskapaciteten, så flere patienter kan blive behandlet med høj faglig kvalitet (En Ny Uddannelse i Psykiatri, Danske Regioner, marts 2009).

Specialpsykologuddannelsen er en fireårig videreuddannelse af psykologer, der har opnået autorisation. Formålet med uddannelsen er, at specialpsykologen opnår viden og praktiske færdigheder indenfor sundhedssektoren.

Regionspsykiatrien Vest er en enhed under Region Midtjyllands voksenpsykiatri.

2.0 Organiseringen af Regionspsykiatrien Vest

Regionspsykiatrien Vest er én afdeling med sengeafsnit i Herning og ambulante funktioner i Herning og Holstebro. Afdelingen modtager voksne patienter til psykiatrisk behandling under indlæggelse og i ambulante regi.

Afdelingens optageområde er de 6 vestlige kommuner i Region Midtjylland, hvor der er ca. 300.000 indbyggere.

I Herning ligger afdelingens sengeafsnit, som består af ét modtageafsnit, to affektive afsnit og to psykose afsnit. Derudover har vi ambulante enheder delt op i henholdsvis affektiv enhed (både i Herning og Holstebro) og psykose enhed (i Herning).

Udover hovedfunktion varetager vi desuden regionsfunktion i flere klinikker. Regionsfunktionen dækker foruden vores eget optageområde også Viborg og Skive kommuner med yderligere 140.000 indbyggere.

Der varetages regionsfunktion på følgende områder:

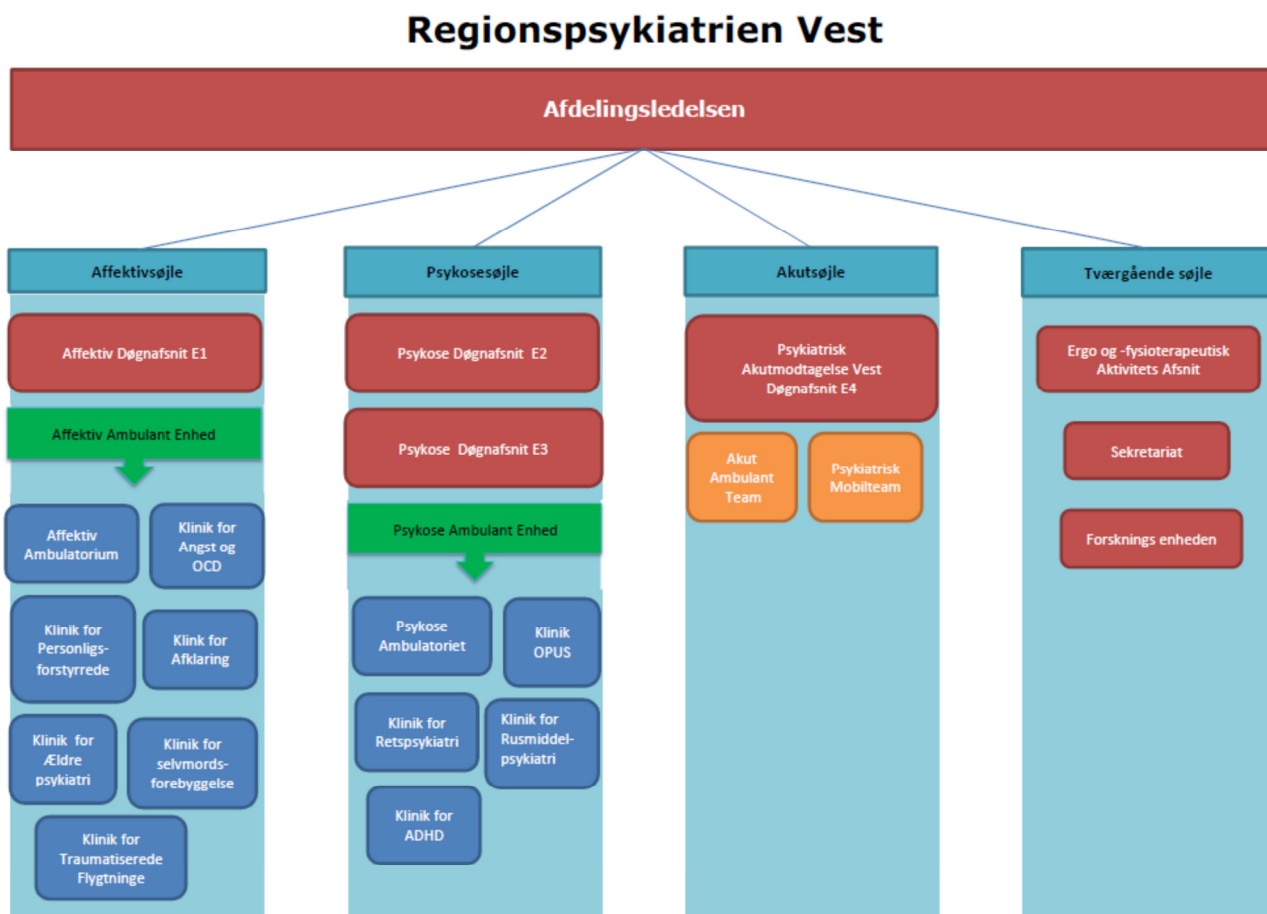
| Funktion | Ambulatorium/klinik |
|--|--|
| Selvordsforebyggelse for ikke-psykisk syge og lettere psykisk syge | Klinik for Selvordsforebyggelse |
| Traumatiserede flygtninge | Klinik for Traumatiserede flygtninge |
| Komplicerede psykiske lidelser hos ældre | Ambulatorium for Ældrepsykiatri |
| Kompliceret skizofreni og andre psykoser | Ambulatorium for Psykotiske lidelser og OPUS |
| Komplicerede affektive lidelser | Ambulatorium for Affektive lidelser |
| Svært psykotiske med blandings-misbrug | Klinik for Rusmiddelpsykiatri |
| Personlighedsforstyrrelser | Klinik for Personlighedsforstyrrelser |

I Regionspsykiatrien Vest er der 319 ansatte.¹ Heraf læger og psykologer:

- 14 speciallæger og 2 speciallæge-konsulenter,
- 2 specialpsykologer, heraf én uddannelsesansvarlig specialpsykolog.
- 1 specialpsykolog forventes meritoverført d. 1. juli 2017
- 4 psykologer under uddannelse til specialpsykolog
- 36 øvrige psykologer

¹ Antal ansatte pr. 1. marts 2017

Nedenstående kan afdelingens organisationsdiagram ses. De enkelte afsnit er beskrevet efterfølgende.



2.1 Sengeafsnit

Pr. 1. februar 2017 blev alle sengene i Regionspsykiatrien Vest samlet i Herning. Der er i alt 56 sengepladser i Regionspsykiatrien Vest, som er fordelt på 5 afsnit.

- E1 og E1-6 er specialiserede døgnafsnit for patienter med affektive lidelser. E1 har 13 senge og E1-6 har 6 senge.
- E2 og E3 er specialiserede døgnafsnit for patienter med psykotiske lidelser. E2 har 12 senge og E3 har 13 senge.
- E4 er akut modtageafsnit som har 12 senge. Afsnittet modtager alle typer af psykiatriske patienter, som er vurderet indlæggelseskrævende.

Alle døgnafsnit har tilknyttet speciallæge, og flere afsnit har tilknyttet specialpsykolog. Herudover består personalegruppen af sygeplejersker, læger, sosu-assistenten, socialrådgivere samt fysio- og ergoterapeuter.

2.2 Ambulatorier

I Regionspsykiatrien Vest har vi en affektiv enhed og en psykose enhed. Nedenstående er de to enheders ambulatorier og klinikker beskrevet.

2.2.1 Affektiv enhed (Amb. A)

Affektiv enhed indeholder 7 ambulatorier/klinikker. Enhedens klinikker er fordelt på matriklerne i Herning og Holstebro og er enkeltvis beskrevet herunder.

Ambulatorium for Affektive lidelser

Ambulatorium for Affektive lidelser modtager patienter til udredning og behandling med affektive lidelser eller mistanke herom, som fx depression og bipolar lidelse. Teamet består af speciallæger, læger, psykologer, ergoterapeuter og sygeplejersker. Ambulatoriet ligger i både Herning og Holstebro.

Ambulatorium for Ældrepsykiatri

Ambulatoriet modtager patienter på 75 år eller ældre med første gangs psykiske lidelser og patienter på/eller over 80 år ved psykisk lidelse med debut før 75 årsalderen. Diagnostisk drejer det sig hyppigst om depression, bipolar lidelse, belastningsreaktioner, psykose, demens og delir. Teamet består af en læge, sygeplejersker og psykologer. Ambulatoriet ligger i Holstebro.

Klinik for Selvmordsforebyggelse

Klinik for Selvmordsforebyggelse modtager både børn, unge og voksne, der har forsøgt selvmord eller har tanker om selvmord, og som ikke ellers er i psykiatriens målgruppe. Klinikken består af et team af psykologer, en sygeplejerske og en speciallæge. Klinikken ligger i Herning.

Klinik for Traumatiserede Flygtninge

Klinik for Traumatiserede Flygtninge udreder og behandler flygtninge med traumer, herunder PTSD. Teamet består af psykologer, fysioterapeuter, sygeplejersker og en speciallæge. Klinikken ligger i Holstebro.

Klinik for OCD og Angst

Klinikken udreder og behandler patienter med OCD og angstlidelser som fx. agorafobi, generaliseret angst, panikangst og socialfobi.

Teamet består af psykologer, sygeplejersker og en speciallæge. Klinikken ligger i Herning.

Klinik for Personlighedsforstyrrelser

Klinikken udreder og behandler patienter med forskellige personlighedsforstyrrelser.

Teamet består af psykologer og en speciallæge. Klinikken ligger i Herning.

Klinik for Afklaring

Klinikken varetager afklarende samtaler med nyhenviste patienter, og vurderer hvorvidt disse skal tilbydes videre udredning og behandling i de øvrige klinikker og ambulatorier. Teamet består af sygeplejersker og læge, og klinikken ligger i Herning.

2.2.2 Psykose enhed (Amb. P)

Psykoseenheden indeholder 5 ambulatorier/klinikker og ligger i Herning. Enheden har dog satellit funktioner i Holstebro.

Klinik for Skizofreni (OPUS)

OPUS er et 2-årigt ambulat behandlingstilbud til unge med nydiagnosticeret skizofreni.

Klinikken består af et tværfagligt team af en speciallæge, læge, psykologer, ergo- og fysioterapeuter, sygeplejersker og socialrådgiver. Klinikken ligger i Herning.

Ambulatorium for Psykotiske lidelser

Ambulatoriet udreder og behandler patienter med psykose-lidelse eller mistanke herom. Teamet består af speciallæger, sygeplejersker og psykologer. Ambulatoriet ligger i Herning.

Retspsykiatrisk Klinik

Retspsykiatrisk klinik er en del af Ambulatorium for Psykotiske lidelser og varetager behandling af patienter med dom til behandling. Der er tale om flere forskellige psykiske lidelser.

Teamet består af en speciallæge og sygeplejersker. Klinikken ligger i Herning

Klinik for ADHD-lidelser

ADHD klinikken udreder og behandler patienter med ADHD.

Teamet består af en speciallæge, psykologer og sygeplejersker. Klinikken ligger i Herning.

Klinik for Rusmiddelpsykiatri

Klinik for Rusmiddelpsykiatri er et behandlingstilbud for patienter, der har et

omfattende forbrug af rusmidler i kombination med psykisk lidelse. Teamet består af sygeplejersker, og har læge tilknyttet. Klinikken ligger i Herning.

2.2.3 Andre ambulante funktioner i Regionspsykiatrien Vest

Akut Ambulant Team (AAT)

AAT er et satspuljeprojekt under Sundhedsstyrelsen fra 2015 – 2017, hvor et af de primære formål er at forebygge eller afkorte indlæggelse. AAT tilbyder et kortvarigt tværsektorielt behandlingsforløb i eget hjem. Målgruppen er alle patienter over 18 år med forværring i psykisk lidelse eller tilstand.

Akut Ambulant Team – Døgntilbud

Akut Ambulant Team - døgntilbud tilbyder et kortvarigt ophold i op til 5 døgn. Opholdet er ikke en indlæggelse, men et ophold med tæt observation og kontakt med sundhedsfagligt personale. Tilbuddet har 6 pladser, som ligger i Holstebro. Akut Ambulant Team tilbydes hovedsageligt patienter fra Holstebro, Struer og Lemvig kommuner.

Teamet består af sygeplejersker, sosu-assistenten og speciallæge.

Psykiatrisk Mobilteam

Psykiatrisk Mobilteams hovedformål er at forebygge indlæggelse og at vejlede og rådgive patienter og pårørende efter udskrivelse. Kvinder med fødselsdepression og deres pårørende er et særligt indsatsområde. Teamet består af sygeplejersker og en speciallæge.

Bevar Barndommen

Bevar Barndommen er en pårørende-indsats for børn med psykisk syge forældre. Bevar Barndommen giver mulighed for forældresamtale og familiesamtaler, hvor der er fokus på børnenes situation. I Regionspsykiatrien Vest er en række nøglepersoner særligt uddannede til at hjælpe børn og deres familier. Nøglepersonerne er fordelt på afdelingens døgnafsnit og ambulatorier.

3.0 Specialpsykologuddannelsen i Psykiatri

3.1 Generelt om uddannelsesforløbene

Efter opnået autorisation kan psykologer søge om et uddannelsesforløb til specialpsykolog. Det er ikke et krav, at autorisation er opnået inden for psykiatrien. Uddannelsen til specialpsykolog i voksenpsykiatri består af introduktionsuddannelse (12 måneder) samt hoveduddannelse (36 måneder). For at sikre et smidigt og sammenhængende uddannelsesforløb opslås introduktionsstilling og hoveduddannelsesstilling som et sammenhængende uddannelsesforløb. Ved at sikre mulighed for direkte videreførelse af uddannelsesforløbet fra introduktions- til hoveduddannelse undgås u hensigtsmæssige pauser i forløbet, der forlænger den samlede uddannelsestid.

Den uddannelsessøgende psykolog skal efter introduktionsforløbet dokumentere, at alle kliniske og teoretiske kompetencer er opnået, jf. målbeskrivelsen. Den uddannelsesansvarlige specialpsykolog vurderer, om den uddannelsessøgende kan fortsætte på hovedforløbet.

Der er således mulighed for at foretage et fravalg af den samlede uddannelse efter introduktionsforløbet.

3.2 Introduktion til målbeskrivelsen

Målbeskrivelsen for specialpsykologuddannelsen i psykiatri angiver hvilke mål, der skal opnås og godkendes i løbet af uddannelsen med angivelse af de enkelte kompetencer, konkretisering af kompetencer, læringsmetode og vurderingsstrategi. Målbeskrivelsen danner baggrund for udarbejdelsen af det overordnede uddannelsesprogram på de uddannelsesgivende afdelinger, herunder særligt i forhold til udarbejdelsen af konkrete uddannelsesforløb.

Målbeskrivelsen findes i elektronisk form på Sekretariatet for Specialpsykologuddannelsens hjemmeside www.specialpsykologuddannelsen.dk. Målbeskrivelsen indeholder en uddybende beskrivelse af uddannelsen til specialpsykolog og de kompetencer, som den uddannelsessøgende skal erhverve sig i henholdsvis introduktionsstilling og hoveduddannelse.

3.3 Formål med I-uddannelsesforløbet

Introduktionsstillingen består af en ansættelse i 12 måneder. Stillingens formål er, at den uddannelsessøgende psykolog bliver introduceret til de i specialet mest almindeligt forekommende psykiske lidelser og forstyrrelser og til specialets specifikke arbejdsform. Ansættelsen skal endvidere danne grundlag for en

evaluering af den uddannelsessøgendes egnethed i forhold til specialet. Under ansættelsen skal den uddannelsessøgende under supervision medvirke til diagnosticering og behandling af de hyppigst forekommende patientkategorier samt deltage i teoretiske kurser m.m.

3.4 Formål med H- uddannelsesforløbet

Hoveduddannelsen har en varighed på 36 måneder. Formålet med hovedforløbet er, at den uddannelsessøgende psykolog i løbet af de 36 måneder skal udbygge sit kendskab og sin erfaring med alle områder fra målbeskrivelserne inden for voksenpsykiatrien, således at den uddannelsessøgende psykolog efterhånden selvstændigt varetager udredning, diagnostik og behandling.

3.5 Uddannelsesforløb i Regionspsykiatrien Vest

Den uddannelsessøgende psykolog tildeles et uddannelsesforløb på baggrund af ansøgning til opslået uddannelsesstilling. Uddannelsesforløbene er opdelt i to individuelle forløb, med opstart i enten psykose eller affektiv afdeling (se nedenstående).

Den uddannelsesansvarlige specialpsykolog udarbejder sammen med den uddannelsessøgende psykolog en individuel uddannelsesplan med udgangspunkt i det tildelte forløb, det til enhver tid gældende uddannelsesprogram samt målbeskrivelsen for specialpsykologuddannelsen i psykiatri.

Den faglige bredde i uddannelsesforløbet til specialpsykolog i Regionspsykiatrien Vest, vil blive sikret via turnus i henholdsvis sengeafsnit og ambulante teams.

| | Intro-uddannelse | Hoved-uddannelse H1 | Hoved-uddannelse H2 | Hoved-uddannelse H3 |
|----------|---|--|---|---|
| Forløb 1 | 6 mdr psykose sengeafsnit 6 mdr psykose ambulatorium | 5 mdr OPUS + 1 md fokuseret ophold i Børne- og ungdoms-psykiatrien 6 mdr. psykose sengeafsnit | 6 mdr affektiv sengeafsnit 5 mdr affektiv ambulatorium + 1 md fokuseret ophold i Retspsykiatrien Herning/Viborg/Risskov | 6 mdr affektiv ambulatorium 6 mdr affektiv sengeafsnit |
| Forløb 2 | 6 mdr affektiv sengeafsnit 6 mdr affektiv ambulatorium | 5 mdr affektiv ambulatorium + 1 md fokuseret ophold i Børne- og ungdoms-psykiatrien 6 mdr affektiv sengeafsnit | 6 mdr psykose sengeafsnit 5 mdr OPUS + 1 md fokuseret ophold i Retspsykiatrien Herning/Viborg/Risskov | 6 mdr psykose sengeafsnit 6 mdr psykose ambulatorium |

Såfremt afdelingen/hospitalet ændrer funktion eller nedlægges i uddannelsesperioden, således at uddannelsesprogrammet ikke kan opfyldes, skal ansættelsesmyndigheden anvise den specialpsykologstuderende ansættelse på en anden afdeling/hospital, som ækvivalerer nærværende uddannelsesprogram, og som kan opfylde uddannelsesbekendtgørelsen og målbeskrivelsen. Det nye uddannelsesprogram skal indsendes til godkendelse hos Sekretariatet for Specialpsykologuddannelsen.

I hele uddannelsesforløbet er det muligt at bytte om på rækkefølgen af forløbet, såfremt det tilrettelægges inden for de angivne rammer under hensyn til driften, målbeskrivelsen, samt uddannelsesstedets forhold. Dette fastlægges i så fald i den uddannelsessøgendes individuelle uddannelsesplan.

Psykiatrisk modtageafsnit E4 modtager patienter med både affektive og psykose lidelser, hvorfor E4 valgfrit kan medregnes som enten psykose- eller affektivt sengeafsnit.

Der arrangeres fokuseret ophold i børne- og ungdomspsykiatrien i én måned ved BUC Herning/Risskov, samt fokuseret ophold i retspsykiatri i én måned fordelt ved Retspsykiatrisk klinik i Herning, Retspsykiatrisk afdeling i Viborg og Risskov. På

Retspsykiatrisk afdeling i Risskov skal den uddannelsessøgende psykolog desuden bidrage til mentalundersøgelse med relevant psykologisk undersøgelse.

Der arrangeres to besøgsdage i enten Klinik for Traumatiserede Flygtninge eller Center for Selvmordsforebyggelse, alt efter den uddannelsessøgende psykologs behov.

Endvidere vil der i hovedforløbet blive arrangeret studiebesøg i socialpsykiatriske institutioner.

Den uddannelsessøgende psykolog skal desuden være til stede som tilhører ved en sag i Patientklagenævnet.

3.5.1 Forskning og forskningstræning

I forbindelse med forskningsmodulet skal uddannelsessøgende kunne gennemføre et afgrænset forskningsprojekt og/eller kvalitetssikringsprojekt og/eller klinisk casestudie. Forskningstræningen forventes påbegyndt i slutningen af det 1. år eller begyndelsen af det 2. år i Hoveduddannelsen.

Funktionen som vejleder/supervisor i forbindelse med forskningsprojektet forventes varetaget af psykologer eller speciallæger med forskningserfaring.

Uddannelsessøgende, der har dokumenteret forskningserfaring fra tidligere, f.eks. ph.d.-uddannelse, forventes at kunne få merit for denne del og vil i stedet kunne fungere som vejledere for andre uddannelsessøgende.

3.6 Præsentation af kompetenceudvikling

Målbeskrivelserne for specialpsykologuddannelsen i Voksenpsykiatri beskriver de minimumskompetencer, der skal opnås under henholdsvis Introduktions- og Hoveduddannelsen inden for de 7 kompetenceområder/psykologroller:

1. Psykologisk ekspert
2. Kommunikator
3. Samarbejder
4. Leder/administrator
5. Sundhedsfremmer
6. Akademiker
7. Professionel

I porteføljen forefindes en logbog for henholdsvis introduktions- og hoveduddannelse til registrering af opnåede kompetencer. Logbogen indeholder samtlige mål fra målbeskrivelserne. Opnåelse af et mål skal attesteres ved dato og signatur plus stempel af hovedvejleder eller uddannelsesansvarlig. Logbogen er et juridisk dokument og en forudsætning for godkendelse af specialpsykologuddannelsen. Logbogen kan findes på Sekretariatets hjemmeside www.specialpsykologuddannelsen.dk.

3.7 Læringsstrategier

Begrebet læringsstrategier omhandler de pædagogiske metoder til læring, der bruges i en uddannelse. I specialpsykologuddannelse vil der indgå individuel og gruppesupervision, selvstudier, teoretisk undervisning, mesterlære, patientforløbsanalyse, studiebesøg og teoretiske kurser. Derudover kan en række øvrige pædagogiske metoder benyttes. Nedenfor er beskrevet strategier, som kan benyttes som læringsstrategier. Hovedvejledere og øvrige vejledere må i fællesskab med uddannelsessøgende benytte de læringsstrategier, som er optimale for den enkelte og inden for vejleders kompetenceområde.

| Læringsstrategi | Beskrivelse |
|-------------------------------------|---|
| Casebaseret undervisning | Undervisning ud fra patientdata, skriftligt, video eller patientdeltagelse (f.eks. kliniske konferencer) |
| Feedback fra tværfagligt team | Feedback fra tværfagligt team med henblik på løbende bevidstgørelse og justering af psykologens daglige arbejde og holdninger |
| Fokuseret ophold ved anden afdeling | Fokuseret ophold ved afdeling inden for andet speciale med henblik på indlæring af specifikke kompetencer |
| Gruppearbejde | Løsning af opgaver i peer-gruppe, bestående af det team den uddannelsessøgende arbejder sammen med eller en gruppe af kollegaer |
| Gruppesupervision | Supervision af dagligt arbejde og holdninger i peer-gruppe |
| Inddragelse i specialfunktioner | Psykologen følger mere erfaren psykolog i forbindelse med løsning af mere specielle opgaver |

| | |
|--------------------------|---|
| Mesterlære | Kompetencer opnås igennem flere trin: 1. Først at følge erfaren kollega 2. Derpå at blive fulgt af erfaren kollega med efterfølgende feedback 3. Dernæst at udføre opgaven alene med efterfølgende supervision |
| Patientforløbs-analyse | Oplæring i at kunne: - Rapportere patientens historie og symptomer fokuseret og prioriteret - Fortolke beskrivelser fra patient, familie og netværk - Konkludere og give forslag til udredning eller behandling - Skabe læring med reference til videnskabelig litteratur |
| Peer-gruppe | Gruppe af uddannelsessøgende, der sammen som et team: - Udforsker - Debatterer - Finder løsningsforslag til en opgave - Giver hinanden feedback |
| Selvstudium | Læsning af litteratur på eget initiativ som supplement til den teoretiske undervisning |
| Studiebesøg | Kortvarigt ophold ved specialafdeling/anden institution |
| Supervision ved vejleder | Supervision af dagligt arbejde ved udpeget vejleder med prioritering af udviklingsområder til senere efterfølgelse |
| Teoretisk undervisning | Teoretisk undervisning udover nedenstående, f.eks. på afdelingsniveau |
| Teoretisk kursus | Teoretisk undervisning på tværfaglige kurser eller specialespecifikke kurser. |

3.8 Evalueringsstrategier

Med henblik på at sikre at den uddannelsessøgende psykolog har opnået de nødvendige kompetencer foretages evaluering. Evalueringen kan være løbende (formativ) eller afsluttende (summativ). Den formative evaluering har til formål løbende at evaluere status på, hvor langt psykologen er i uddannelsen, og hvilke justeringer der eventuelt skal foretages. Den summative evaluering har til formål at sikre, at kompetencen er opnået. I målbeskrivelserne er angivet hvilke

evalueringstrategier, der skal anvendes for de enkelte kompetencer. Disse er beskrevet i skemaet nedenfor:

| Evalueringstrategi | Beskrivelse |
|---|---|
| Audit af journaler | Kritisk gennemgang af et antal journaler ud fra på forhånd fastlagte kriterier |
| Godkendt kursus | Skriftlig dokumentation for godkendelse af kursus |
| Godkendt forskningsmodul | Skriftlig dokumentation for godkendelse af modulet |
| Godkendt projektarbejde | Godkendt projektarbejde foregår ved vejlederen af projektet |
| Feedback på erklæring eller andet skriftligt arbejde | Gennemgang af erklæring eller skriftligt arbejde i form af psykologiske undersøgelser, epikriser, journalnotater og udtalelser |
| Struktureret kollegial bedømmelse | Struktureret observation hvor en eller flere erfarne kollegaer ud fra på forhånd fastlagte kriterier vurderer psykologens færdigheder |
| Statusvurdering på terapeutiske forløb | Fremlæggelse og revurdering af behandlingsforløb, hvor uddannelsesansvarlig og hovedvejleder deltager |
| Struktureret samtale med hovedvejleder og uddannelsesansvarlig. | Struktureret interview ud fra på forhånd fastlagte kriterier, der specielt er velegnet til at afdække viden og holdning |
| 360 graders evaluering | Spørgsmål til samarbejdspartnere om kompetencer på samarbejde og kommunikation |
| Vurdering ved hovedvejleder og uddannelsesansvarlig | Vejleder & uddannelsesansvarliges samlede indtryk igennem det vejledningsforløb psykologen under uddannelse har været igennem |

| | |
|-------------------------|--|
| Vurdering af portefølje | Forskellige dele af porteføljen kan inddrages i evaluering, herunder psykologens beskrivelse af udvalgte patientforløb, samt logbog til optælling af aktiviteter |
|-------------------------|--|

4.0 Uddannelsesansvarlig og vejledere

4.1 Uddannelsesansvarlig specialpsykolog

Aktuelt varetager specialpsykolog Vicki Lyager Jensen funktionen som uddannelsesansvarlig specialpsykolog i Regionspsykiatrien Vest:

Specialpsykolog Vicki Lyager Jensen
Regionspsykiatrien Vest
Gl. Landevej 61
7400 Herning
Mail: vickje@rm.dk

Den uddannelsesansvarlige følger de uddannelsessøgende psykologer og bistår disse og ansættelsesstedet med tilrettelæggelse af uddannelsesforløbet, herunder indgåelse af eventuelle samarbejdsaftaler med andre relevante psykiatriske enheder/afdelinger.

Den uddannelsesansvarlige afholder møder med uddannelsessøgende psykologer, hvor porteføljen gennemgås, og status for uddannelsesforløbet fastlægges. Ved uhensigtsmæssige uddannelsesforløb indgår den uddannelsesansvarlige psykolog i forsøget på at finde en løsning samt rådgiver uddannelsesstedet og den uddannelsessøgende psykolog omkring videreførelse, ændring i eller eventuel afslutning af uddannelsesforløbet.

I disse tilfælde udarbejdes altid skriftlige og bindende handleplaner i samarbejde mellem den uddannelsesansvarlige, hovedvejlederen, afdelingsledelsen og den uddannelsessøgende psykolog. Den vejledende funktionsbeskrivelse for uddannelsesansvarlige specialpsykologer i psykiatri forefindes på www.specialpsykologuddannelsen.dk.

4.2 Hovedvejledere og daglige kliniske vejledere

Hovedvejledere: Hovedvejlederfunktionen kan varetages af psykologer, der erfaringsmæssigt er i stand til at vejlede uddannelsespsykologerne i henhold til uddannelsesprogrammet.

Hovedvejlederfunktionen varetages ideelt set af en specialpsykolog.

Daglige kliniske vejledere: Alle psykologer på afsnittet/afdelingen, som er længere i deres uddannelsesforløb til specialpsykolog end den uddannelsessøgende, eller som har anden specialistuddannelse og mindst fem års praksiserfaring fra voksenpsykiatrien, kan fungere som daglig klinisk vejleder i forhold til erhvervelse af enkelt- eller delkompetencer. Speciallæger og læger under uddannelse til speciallæger inden for specialet, som har længere tids voksenpsykiatrisk erfaring end uddannelsessøgende psykolog, kan derudover også være vejledere i relevante opgaver.

Omfanget af vejledningen vil være mindst 50 timers supervision/vejledning årligt, hvilket sammenlagt vil være tilsvarende kravet fra de øvrige specialistuddannelser på psykologområdet.

Endvidere vil de uddannelsessøgende have mulighed for at deltage i allerede eksisterende supervisionsfora for psykoterapi, psykologisk testning m.m.

4.3 Rolle-fordeling mellem uddannelsesansvarlig, hovedvejledere og daglige kliniske vejledere

| Funktionsområder | Uddannelsesansvarlig specialpsykolog | Hovedvejledere (udpeget blandt afdelingens specialpsykologer) | Daglige kliniske vejledere (flere personer) |
|-------------------------|---|--|--|
| Uddannelsesprogram | - Udarbejde | - Være fortrolig med | - Kende |
| Uddannelsesplan | - Sikre udarbejdelse og gennemførelse af individuel uddannelsesplan - Indgå lokale samarbejdsaftaler med andre relevante afdelinger - Udarbejde individuel uddannelsesplan og informere uddannelsessøgende omkring den - Planlægge fokuserede ophold og studiebesøg - Sikre gennemførelsen af fokuserede ophold og studiebesøg - Sikre uddannelsesmæssig | - Medvirke til gennemførelse af individuel uddannelsesplan - Evt. justere uddannelsesplan i samarbejde med uddannelsesansvarlig specialpsykolog | - Holde sig orienteret |

| | | | |
|---------------------------------------|---|---|--|
| | status ved skift af vejledere i uddannelsesforløbet | | |
| Introduktionsprogram | <ul style="list-style-type: none"> - Udarbejde program - Organisere gennemførelse | <ul style="list-style-type: none"> - Medvirke til at organisere gennemførelse | <ul style="list-style-type: none"> - Deltage i gennemførelse |
| Klinisk vejledning | <ul style="list-style-type: none"> - Udpege vejleder - Engagere og instruere - Deltage i klinisk vejledning jævnligt (min. 3 x årligt) mhp. status af kompetence udvikling - Deltage i vejledersamtaler | <ul style="list-style-type: none"> - Udvælge og anvende pædagogiske redskaber - Yde klinisk vejledning i på forhånd fastlagt omfang - Give feedback - Gennemføre vejledersamtaler med deltagelse af uddannelses-ansvarlig - Inddrage den uddannelsesansvarlige ved u hensigtsmæssige uddannelsesforløb | <ul style="list-style-type: none"> - Udvælge og anvende pædagogiske redskaber - Yde klinisk vejledning i det daglige og i et på forhånd fastlagt omfang - Give feedback |
| Evaluerings af den uddannelsessøgende | <ul style="list-style-type: none"> - Evaluere kompetencer i samarbejde med vejleder - Sikre at opnåede kompetencer bliver attesteret | <ul style="list-style-type: none"> - Evaluere kompetencer i samarbejde med uddannelsesansvarlig - Attestere kompetencer | <ul style="list-style-type: none"> - Evaluere kompetencer - Evaluere delkompetencer - Rapportere til vejleder |
| Evaluerings af uddannelsen | <ul style="list-style-type: none"> - Sikre evaluering af uddannelsen - Give afdelingen feedback | | |

Revideret d. 19.05.2017 af specialpsykolog Vicki Lyager Jensen, ud fra den oprindelige version fra november 2013. Dette på grund af større organisatoriske ændringer. Denne reviderede udgave er godkendt ved Sekretariatet for Specialpsykologuddannelsen.

Uddannelsesprogrammet skal revideres igen ved større organisationsændringer, dette senest i forbindelse med udflytning til sygehuset i Gødstrup, forventet i 2020.