

Indledning

Beskrivelsen af uddannelsesprogrammet for Middelfart skal læses i forbindelse med den generelle beskrivelse af uddannelsesprogrammerne for specialpsykologuddannelsen i Region Syddanmark.

Psykiatrisk afdeling Middelfart har aktuelt 1 specialpsykolog under uddannelse hvert 4 år, men planlægger at dette skal udvides fra 2025 eller 2026.

Afdelingen varetager, udover den ordinære specialpsykologuddannelse, afholdelsen af de fokuserede ophold i retspsykiatrien for alle SPU'er i voksenpsykiatrien samt børne- og ungdomspsykiatrien i Region Syddanmark.

Præsentation af Psykiatrisk afdeling Middelfart

Psykiatrisk Afdeling Middelfart varetager psykiatrisk udredning og behandling inden for almenpsykiatri og retspsykiatri. Begge områder består af døgnfunktioner og ambulante funktioner. Almenpsykiatrien varetager udredning og behandling på hovedfunktionsniveau af voksne (20¹ – 70 år) bosat i Middelfart og Assens Kommuner. Befolkningsunderlaget er på 80.000 indbyggere.

[Middelfart – psykiatrisk behandling for voksne 20+ \(psykiatriensyddanmark.dk\)](https://psykiatriensyddanmark.dk)

Almenpsykiatrien omfatter sengeafsnit P1 med 18 pladser samt tilhørende lokalpsykiatri. Målgruppen for almenpsykiatrien er voksne med psykoser, psykosenære tilstande, affektive lidelser, personlighedsforstyrrelser samt nervøse og stressrelaterede tilstande. Afdelingen arbejder aktuelt med et flerårigt projekt med medicinreducerende tilgang til de indlagte patienter.

Lokalpsykiatrien er placeret 10 minutters gang fra sengeafsnittene og der er et tæt samarbejde både tværfagligt og internt i psykologgruppen

Retspsykiatrien varetager en regionsfunktion og udreder og behandler i udgangspunktet alle voksne retspsykiatriske patienter i Region Syddanmark – både i døgn og ambulant regi.

Retspsykiatrien varetager en regional visitation af retspsykiatriske patienter. Til retspsykiatrien er der yderligere tilknyttet to ambulante ordninger: Ambulante mentalobservationer (landsdelsfunktion) og højt specialiseret funktion omfattende behandling af sædelighedskriminelle.

De retspsykiatriske sengeafsnit har i alt 84 sengepladser fordelt på 6 afsnit. Heraf har 5 afsnit akut modtagefunktion og et afsnit har 14 rehabiliterende pladser. 1 afsnit omdannes i løbet af 2024 til afsnit for varetægtssurrogerede patienter.

Afdelingen har 6 intensive sengepladser, fordelt med 1 plads i almenpsykiatrien og 5 i retspsykiatrien.

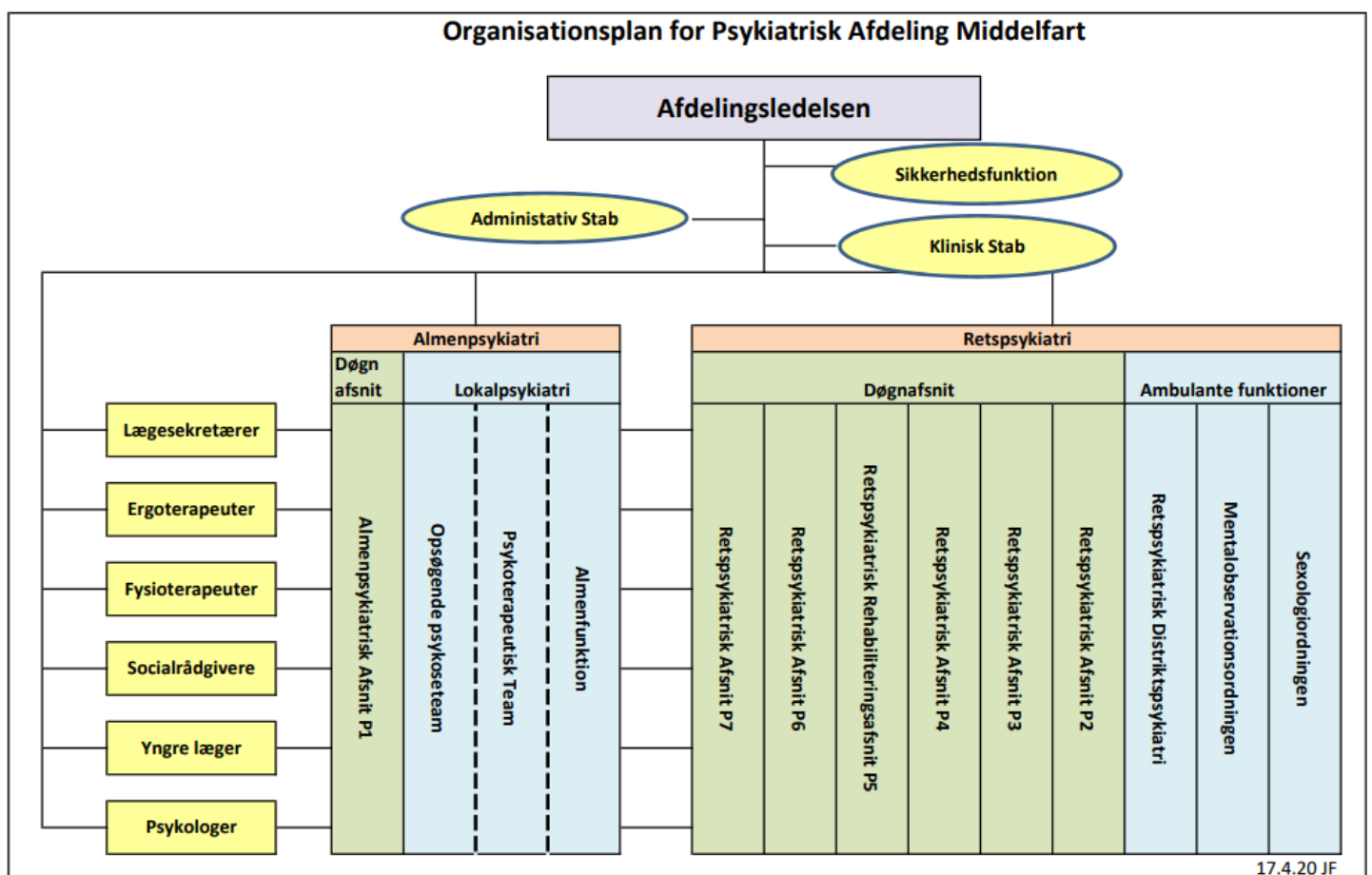
Den retspsykiatriske Distrikpsykiatri (RDP) varetager den ambulante behandling af alle patienter i Region Syddanmark, der har fået dom til psykiatrisk behandling. Der samarbejdes tæt med døgnafsnit, kriminalforsorg og kommunale instanser.

¹ Pr. 1/9-2023 ændres aldersgrænsen til 18 år

Forskningsafdeling: Der er tilknyttet forskningsafdeling til Psykiatrisk Afdeling Middelfart. [Forensic Mental Health Research Unit \(RFM\) – Middelfart \(DK\) \(netbuster.dk\)](#)

Den uddannelsessøgende psykolog indgår i en gruppe på 15-16 psykologer med monofaglig ledelse. Der er specialpsykologer ansat i lokalpsykiatrien og tilknyttet mentalobservationsordningen. Der afholdes månedlige psykologmøder og der er fælles gruppesupervision, samt løbende ekstern supervision, som den uddannelsessøgende psykolog indgår i.

Udover det monofaglige samarbejde indgår psykologen i et tværfagligt samarbejde på de respektive afdelinger, hvor psykologen arbejder.



Uddannelsesprogram

Introduktionsuddannelse (Almen psykiatri)	Lokalpsykiatri
Hoveduddannelse 1. år (Almen psykiatri)	Døgnspsykiatri, herunder akutpsykiatri <ul style="list-style-type: none"> • Sengeafsnit P1

	Fokuseret ophold i Børne- og ungdomspsykiatri (4 uger)
Hoveduddannelse 2. år (almenpsykiatriske opgaver i de nævnte teams)	Psykiatrien i Odense. Der er mulighed for 1 -2 af nedenstående: <ul style="list-style-type: none"> • Affektiv team • Team for personlighedsforstyrrelser og traumer • Team for spiseforstyrrelser Akutpsykiatri i form af vagtordning Forskningsopgave
Hoveduddannelse 3. år (almenpsykiatri samt specialafsnit)	Retspsykiatrisk eller evt. almenpsykiatrisk døgnafsnit*. Mulighed for fokuseret ophold i Gerontopsyk. Aabenraa Ambulante specialafsnit efter aftale enten i almenpsykiatrien eller retspsykiatrien, eksempelvis psykoterapeutisk ambulatorium, mentalobservations- eller sexologiordningen.

*Placering på alment hhv. retspsykiatrisk afsnit tilpasses den enkelte SPU's forløb jf. kravene om minimum 6 måneder og maksimum 12 måneder på specialafsnit.

Fokuserede ophold

4 uger i Børne og ungdomspsykiatri (obligatorisk): Målet for det fokuserede ophold i Børne og ungdomspsykiatrien er at SPU'en skal kunne redegøre for udredning og behandling inden for området: Der er fokus på kendskab til målgrupper, afgrænsning til primær sektor samt overgange til voksenpsykiatrien.

Mulighed for 4 uger på gerontopsykiatrisk afsnit i psykiatrien i Aabenraa: Fokus for dette fokuserede ophold er, at SPU'en opnår kompetencer til at kunne indgå i udredning og diagnostik af lidelser inden for ældreområdet og organiske lidelser. Herunder at kunne redegøre for psykologisk behandling på området. Forløbet kan planlægges efter behov og interesse. Dette fokuserede ophold iværksættes, hvis psykologen har særlig interesse på området eller skal have mulighed for at opnå relevante kompetencer inden for området jf. logbog.